

RLS. 6221. 22 2024

p. Pimkownicka
OP



Gdańsk, dn. 2024-05-13

T-Mobile Polska S.A.
ul. Marynarska 12
02-674 Warszawa

Pełnomocnik: Joanna Szmytka
Pełnomocnictwo numer: 159/01/21

z dnia: 2021-01-13

dane do korespondencji:

NetWorks Sp. z o.o.

ul. Józefa Piusa Dziekońskiego 3
00-728 Warszawa
tel. 506401236

Starostwo Powiatowe w Ostródzie

2024-05-13, 23719/2024



234608

RLS

Starosta Powiatu Ostródzkiego

Starostwo Powiatowe w Ostródzie

ul. Jana III Sobieskiego 5

14-100 Ostróda

Dotyczy: ustawowego obowiązku, wynikającego z art. 152 ust. 1 i ust. 7 w związku z ust. 6 pkt 1c ustawy z dnia 27 kwietnia 2001r – Prawo ochrony środowiska (Dz.U. 2024 poz. 54).

Działając z upoważnienia T-Mobile Polska S.A. z siedzibą ul. Marynarska 12, 02-674 Warszawa, **informuję o zmianie danych w zakresie wielkości i rodzaju emisji** dla instalacji radiokomunikacyjnej **34707 (44707N!) GOL_OSTRODA_SAMBOROWO** zlokalizowanej w miejscowości SAMBOROWO, ul. PRZEMYSŁOWA 7. W stosunku do informacji zawartej w zgłoszeniu realizowanym dla tej instalacji w trybie art. 152 ust. 1 i 5 ustawy z dnia 27 kwietnia 2001r – Prawo ochrony środowiska (Dz.U. 2024 poz. 54), dane ulegają zmianie w następujący sposób:

9. Wielkość i rodzaj emisji²⁾:

Pole elektromagnetyczne. EIRP poszczególnych anten zostało podane w pkt 12, tj.

Lp.	Równoważna moc promieniowana izotropowo (EIRP) [W]
1.	16282
2.	9184
3.	16282
4.	9184
5.	16282
6.	9184
7.	2959

12. Szczegółowe dane, odpowiednio do rodzaju instalacji, zgodne z wymaganiami określonymi w załączniku nr 2 do Rozporządzenia:

Lp.	1)	2)	3)	4)	5)	
	Współrzędne geograficzne	Częstotliwość lub zakresy częstotliwości pracy instalacji [MHz]	Wysokość środka elektrycznego anteny [m n.p.t.]	Równoważna moc promieniowana izotropowo (EIRP) [W]	Azymut [°]	Kąt pochylenia lub zakresy kątów pochylenia [°]
1.	19°48'53.2" 53°40'16.7"	800/900/1800/2100	42.8	16282	120	0-10/0-10/2-12/2-12
2.	19°48'53.3" 53°40'16.7"	2600	42.8	9184	120	0-12
3.	19°48'52.4" 53°40'16.7"	800/900/1800/2100	43.3	16282	230	0-10/0-10/2-12/2-12
4.	19°48'52.4" 53°40'16.7"	2600	43.3	9184	230	0-12
5.	19°48'52.5" 53°40'17"	800/900/1800/2100	43.3	16282	340	0-10/0-10/2-12/2-12
6.	19°48'52.4" 53°40'17"	2600	43.3	9184	340	0-12
7.	19°48'53.3" 53°40'16.7"	23000	40	2959	80*	nd.

*) tolerancja azymutu od -10° do +10°.

Informuję, iż dokonane zmiany w zakresie wielkości i rodzaju emisji przedmiotowej instalacji nie powodują zmiany instalacji w sposób istotny zgodnie z art. 3 pkt 7 ustawy Poś.

W załączniku przesyłam:

1. Pełnomocnictwo
2. Kopia potwierdzenia wniesienia opłaty skarbowej.
3. Sprawozdanie z pomiarów pól elektromagnetycznych wykonanych dla celów ochrony środowiska.

Otrzymują:

1. a/a
2. adresat



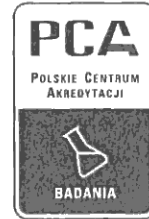
Signed by /
Podpisano przez:

Joanna Szmytka

Date / Data:
2024-05-13
19:32



NetWorks Sp. z o.o.
Laboratorium Badań Środowiskowych
ul. Józefa Piusa Dziekońskiego 3
00-728 Warszawa
e-mail: Laboratorium@networks.pl



AB 419

S P R A W O Z D A N I E 253/2024/OS
Z POMIARÓW PÓL ELEKTROMAGNETYCZNYCH
WYKONANYCH DLA POTRZEB OCHRONY ŚRODOWISKA

Badany obiekt: Instalacja radiokomunikacyjna T-Mobile Polska S.A.
Numer i nazwa: 34707 (44707N!) GOL_OSTRODA_SAMBOROWO
Adres: SAMBOROWO, PRZEMYSŁOWA 7, Powiat ostródzki, WOJ. WARMIŃSKO-MAZURSKIE

Data wykonania pomiarów: 2024-05-09

Sprawozdanie z badań bez pisemnej zgody laboratorium nie może być powielane inaczej niż w całości.
Wynik przedstawione w niniejszym sprawozdaniu odnoszą się wyłącznie do badanego obiektu i do warunków i konfiguracji urządzeń w dniu wykonywania pomiarów.

1. Właściciel badanego obiektu:

T-Mobile Polska S.A., ul. Marynarska 12, 02-674 Warszawa

2. Zleceniodawca:

T-Mobile Polska S.A., ul. Marynarska 12, 02-674 Warszawa

3. Przedstawiciel zleceniodawcy:

NetWorks Sp. z o.o.

4. Zakres zlecenia:

Wykonanie badania i opracowanie sprawozdania z pomiarów natężenia pola elektrycznego i pola magnetycznego dla instalacji radiokomunikacyjnej T-Mobile Polska S.A. zlokalizowanej w miejscowości SAMBOROWO, PRZEMYSŁOWA 7.

5. Cel zlecenia:

Wykonanie pomiarów pól elektromagnetycznych w otoczeniu instalacji radiokomunikacyjnej 34707 (44707N!) GOL_OSTRODA_SAMBOROWO w odniesieniu do wymagań określonych w *Rozporządzeniu Ministra Klimatu z dnia 17 lutego 2020 r. w sprawie sposobów sprawdzania dotrzymania dopuszczalnych poziomów pól elektromagnetycznych w środowisku (Dz.U. 2022 poz. 2630)*.

6. Pomiary zostały wykonane przez:

Mach Janusz
Helwak Jakub

7. Informacje o źródłach pól elektromagnetycznych

7.1. Sposób identyfikacji badanych źródeł pól elektromagnetycznych

Identyfikacji źródeł i parametrów technicznych dokonano na podstawie analizy dokumentacji dotyczącej zlecenia oraz obserwacji miejsca wykonywania badań.

7.2. Opis miejsca zainstalowania anten i urządzeń technicznych. Opis obiektu badań i jego otoczenia

Instalacja radiokomunikacyjna zlokalizowana jest na dachu. Anteny zawieszono na masztach usytuowanych na dachu budynku. Urządzenia sterujące oraz zasilające zainstalowano w szafie outdoor na dachu budynku. Wokół instalacji znajduje się wieś.

Instalacja radiokomunikacyjna jest obiektem bezobsługowym. Okresowe stanowiska pracy związane są z prowadzonymi w zależności od potrzeb konserwacjami, przeglądami, strojeniem i naprawami.

7.3. Parametry techniczne źródła pola elektromagnetycznego

Dane przedstawiające maksymalne parametry pracy instalacji przekazane przez zleceniodawcę:

Parametry systemu nadawczo-odbiorczego:

Charakterystyka promieniowania		kierunkowa					
Rzeczywisty czas pracy [h/dobę]		24					
Warunki pracy		znamionowe					
Rodzaj wytwarzanego pola		stacjonarne					
Lp.	Częstotliwość lub zakresy częstotliwości pracy [MHz]	Typ/producent anteny	liczba anten	Azymut [°]	kąt pochylenia [°]	Wysokość środka elektrycznego anteny [m n.p.t]	Równoważna moc promieniowana izotropowo (EIRP) [W]
1	800/900/1800/2100	AQU4518R25v18 Huawei	1	120	0-10**/0-10**/2-12**/2-12**	42.8	16282
2	2600	ADU4518R6v06 Huawei	1	120	0-12**	42.8	9184
3	800/900/1800/2100	AQU4518R25v18 Huawei	1	230	0-10**/0-10**/2-12**/2-12**	43.3	16282
4	2600	ADU4518R6v06 Huawei	1	230	0-12**	43.3	9184
5	800/900/1800/2100	AQU4518R25v18 Huawei	1	340	0-10**/0-10**/2-12**/2-12**	43.3	16282
6	2600	ADU4518R6v06 Huawei	1	340	0-12**	43.3	9184

* wskazane wartości kąta pochylenia anten, zgodnie z informacją uzyskaną od zleceniodawcy, są wartościami stałymi

** pomiary wykonano zgodnie z pkt 13., ppkt 2 załącznika do Rozporządzenia Ministra Klimatu z dnia 17 lutego 2020 r. (Dz. U. 2022, poz. 2630).

Parametry radiolinii:

Charakterystyka promieniowania		kierunkowa					
Rzeczywisty czas pracy [h/dobę]		24					
Warunki pracy		znamionowe					
Rodzaj wytwarzanego pola		stacjonarne					
Lp.	Linia radiowa			Antena			
	Typ/ Producent	Częstotliwość pracy [GHz]	Równoważna moc promieniowana izotropowo (EIRP) [W]	Typ/ producent	Średnica anteny [m]	Azymut [°]	Wysokość zainstalowania n.p.t [m]
1.	NP ERICSSON RAU2X 23GHZ 2x56MHz XPIC Ericsson	23	2959	ANT2_0.6 23 HP/HPX Ericsson	0.6	80	40

7.4 Inne źródła pól elektromagnetycznych

Na podstawie informacji otrzymanych od użytkownika oraz obserwacji otoczenia miejsca wykonywania pomiarów stwierdzono występowanie innych źródeł pola-EM, pracujących w systemie: telefonii komórkowej (800MHz-2600MHz), które istotnie wpływają na wyniki pomiarów.

8. Opis pomiarów

8.1. Metoda badań

Zgodna z rozporządzeniem Ministra Klimatu z dnia 17 lutego 2020 r. w sprawie sposobów sprawdzania dotrzymania dopuszczalnych poziomów pól elektromagnetycznych w środowisku (Dz.U. 2022 poz. 2630), określona w pkt 25 ppkt 1 załącznika do niniejszego rozporządzenia.

Sprawozdanie z badań bez pisemnej zgody laboratorium nie może być powielane inaczej niż w całości.
 Wynik przedstawione w niniejszym sprawozdaniu odnoszą się wyłącznie do badanego obiektu i do warunków i konfiguracji urządzeń w dniu wykonywania pomiarów.

8.2. Termin pomiarów i warunki środowiskowe

Podczas wykonywania pomiarów pól elektromagnetycznych nie występowały opady atmosferyczne. Wyniki pomiaru parametrów pogodowych przedstawia poniższa tabela:

Data [rrrr-mm-dd]	Godzina [hh:mm-hh:mm]	Warunki środowiskowe			
		Temperatura [°C]		Wilgotność względna [%]	
		Przed pomiarem	Po pomiarach	Przed pomiarem	Po pomiarach
2024-05-09	08:25-09:40	10.6	11.1	49.8	49.1

Przedstawione wyżej warunki środowiskowe, występujące podczas wykonywania pomiarów pól elektromagnetycznych, są zgodne ze specyfikacją techniczną użytego zestawu pomiarowego.

8.3. Warunki pracy urządzeń nadawczych

Podczas pomiarów w przypadku uzyskania wyniku pomiaru szerokopasmowego wykonanego zastosowaną metodą, dla zakresów częstotliwości od 10 MHz do 300 GHz, powiększonego o rozszerzoną niepewność pomiaru U dla współczynnika rozszerzenia $k = 2$ przekraczającego 70% najniższej dopuszczalnej wartości składowej elektrycznej lub magnetycznej pola dla objętych pomiarami zakresów częstotliwości, uwzględnia się poprawki pomiarowe przekazane przez zleceniodawcę, umożliwiające uwzględnienie maksymalnych parametrów pracy instalacji zgodnie z pkt 7 załącznika do Rozporządzeniem Ministra Klimatu z dnia 17 lutego 2020 r. w sprawie sposobów sprawdzania dotrzymania dopuszczalnych poziomów pól elektromagnetycznych w środowisku (Dz. U. 2022, poz. 2630) zaznaczając, że wymagane jest wykonanie pomiaru z wykorzystaniem miernika selektywnego. W przypadku uzyskania wyniku pomiaru szerokopasmowego wykonanego zastosowaną metodą, dla zakresów częstotliwości od 10 MHz do 300 GHz, powiększonego o rozszerzoną niepewność pomiaru U dla współczynnika rozszerzenia $k = 2$ nieprzekraczającego 70% najniższej dopuszczalnej wartości składowej elektrycznej lub magnetycznej pola dla objętych pomiarami zakresów częstotliwości, nie uwzględnia się poprawek pomiarowych.

8.4. Wyposażenie pomiarowe

Zestaw pomiarowy służący do pomiaru natężenia składowej elektrycznej pola elektromagnetycznego złożony z szerokopasmowego miernika i sondy pomiarowej:

Oznaczenie miernika	Producent	Model	Numer fabryczny	Oznaczenie sondy	Producent	Model	Numer fabryczny
M-22	Narda Safety Test Solution	Miernik pól elektromagnetycznych NBM-550	H-0487	S-29	Narda Safety Test Solution	Sonda EF9091	A-0069

Mierniki natężenia pola elektromagnetycznego podlegają okresowemu sprawdzeniu zgodnie z procedurą wewnętrzną P-03 i PB-01. Świadectwo wzorcowania zestawu pomiarowego z dnia 9 czerwca 2022 o numerze LWiMP/W/160/22 wydane przez Politechnika Wrocławską.

Data ważności świadectwa wzorcowania: 9 czerwca 2024 (zgodnie z procedurą wewnętrzną P-03).

Termohigrometr:

Oznaczenie:	TH-11	Producent:	AZ INSTRUMENT CORP	Model:	Termohigrometr AZ8706
-------------	-------	------------	--------------------	--------	-----------------------

Data ważności świadectwa wzorcowania: 5 czerwca 2025 (zgodnie z procedurą wewnętrzną P-03).

Dalmierz:

Oznaczenie	Producent	Typ	Numer seryjny	Nr świadectwa wzorcowania	Data świadectwa wzorcowania
D-08	Leica	Dalmierz Leica Disto D510	1042957273	4609.4-M11-4180-1748/14	9 stycznia 2015

Data ważności świadectwa wzorcowania: 9 stycznia 2025 (zgodnie z procedurą wewnętrzną P-03).

Odbiornik GNSS:

Oznaczenie	Producent	Model	Numer fabryczny
G-09	Stonex	S5	S500321700044

Odbiorniki podlegają okresowemu sprawdzeniu zgodnie z procedurą wewnętrzną P-03.

Sprawozdanie z badań bez pisemnej zgody laboratorium nie może być powielane inaczej niż w całości.
Wynik przedstawione w niniejszym sprawozdaniu odnoszą się wyłącznie do badanego obiektu i do warunków i konfiguracji urządzeń w dniu wykonywania pomiarów.

9. Wyniki pomiarów

Pole elektryczne

Nr pionu	Opis umiejscowienia pionu (punktu pomiarowego)	Wysokość pomiaru [m]	Zmierzona wartość natężenia pola elektrycznego E [V/m] ^{1,5}	Wartość natężenia pola elektrycznego powiększona o niepewność pomiaru ⁴ E [V/m]	Wskaźnikowa wartość poziomu emisji pól elektromagnetycznych WMe ³	Współrzędne geograficzne pionu (punktu pomiarowego) ²
1	DPP - w płaszczyźnie otworu okiennego budynku przemysłowego, piętro 7, ul. Przemysłowa 7	0.3-2.0	<1.0*	1.5	0.05	53°40'17.0" 19°48'53.3"
2	DPP - w płaszczyźnie otworu okiennego budynku przemysłowego, piętro 7, ul. Przemysłowa 7	2.0	1.6	2.4	0.09	53°40'16.7" 19°48'52.6"
3	DPP - w płaszczyźnie otworu okiennego budynku mieszkalnego, piętro 1, ul. Przemysłowa 8/2	0.3-2.0	<1.0*	1.5	0.05	53°40'14.9" 19°48'57.2"
4	DPP - w płaszczyźnie otworu okiennego mieszkania 4, piętro 1, ul. Przemysłowa	2.0	1.3	2	0.07	53°40'15.2" 19°48'55.1"
5	DPP - w płaszczyźnie otworu okiennego biura, na parterze, ul. Przemysłowa	0.3-2.0	<1.0*	1.5	0.05	53°40'16.0" 19°48'54.7"
6	GKP w odległości 16m od anteny sektorowej az. 120°	0.3-2.0	<1.0*	1.5	0.05	53°40'16.3" 19°48'54.0"
7	GKP w odległości 62m od anteny sektorowej az. 120°	0.3-2.0	<1.0*	1.5	0.05	53°40'15.6" 19°48'56.2"
8	GKP w odległości 95m od anteny sektorowej az. 120°	0.3-2.0	<1.0*	1.5	0.05	53°40'15.2" 19°48'57.6"
9	GKP w odległości 67m od anteny radioliniowej az. 80°	0.3-2.0	<1.0*	1.5	0.05	53°40'17.0" 19°48'56.9"
10	PKP na az. 32° w odległości 65m od anteny sektorowej az. 340°	0.3-2.0	<1.0*	1.5	0.05	53°40'18.8" 19°48'54.4"
11	GKP w odległości 13m od anteny sektorowej az. 340°	0.3-2.0	<1.0*	1.5	0.05	53°40'17.4" 19°48'52.2"
12	GKP w odległości 55m od anteny sektorowej az. 340°	0.3-2.0	<1.0*	1.5	0.05	53°40'18.8" 19°48'51.5"
13	GKP w odległości 96m od anteny sektorowej az. 340°	0.3-2.0	<1.0*	1.5	0.05	53°40'19.9" 19°48'50.8"
-	GKP w odległości 353m od anteny sektorowej az. 340°	0.3-2.0	<1.0*	1.5	0.05	53°40'27.8" 19°48'45.7"
15	PKP na az. 245° w odległości 57m od anteny sektorowej az. 340°	0.3-2.0	<1.0*	1.5	0.05	53°40'16.3" 19°48'49.7"
16	GKP w odległości 6m od anteny sektorowej az. 230°	0.3-2.0	<1.0*	1.5	0.05	53°40'16.7" 19°48'52.2"
17	GKP w odległości 51m od anteny sektorowej az. 230°	0.3-2.0	<1.0*	1.5	0.05	53°40'15.6" 19°48'50.4"

Sprawozdanie z badań bez pisemnej zgody laboratorium nie może być powielane inaczej niż w całości.
 Wynik przedstawione w niniejszym sprawozdaniu odnoszą się wyłącznie do badanego obiektu i do warunków i konfiguracji urządzeń w dniu wykonywania pomiarów.

18	PKP na az. 166° w odległości 36m od anteny sektorowej az. 230°	0.3-2.0	<1.0*	1.5	0.05	53°40'15.6" 19°48'52.9"
19	GKP w odległości 96m od anteny sektorowej az. 230°	0.3-2.0	<1.0*	1.5	0.05	53°40'14.9" 19°48'48.2"
-	GKP w odległości 408m od anteny sektorowej az. 120°	2.0	1.1	1.7	0.06	53°40'10.2" 19°49'12.7"
-	GKP w odległości 468m od anteny sektorowej az. 230°	0.3-2.0	<1.0*	1.5	0.05	53°40'7.0" 19°48'32.8"

Pole magnetyczne (wyznaczone na podstawie pomiaru wartości natężenia pola elektrycznego)

Nr pionu	Opis umiejscowienia pionu (punktu) pomiarowego	Wysokość pomiaru [m]	Wartość natężenia pola magnetycznego H [A/m] ¹	Wartość natężenia pola magnetycznego powiększona o niepewność pomiaru ⁴ H [A/m]	Wskaźnikowa wartość poziomu emisji pól elektromagnetycznych WM _H ³	Współrzędne geograficzne pionu (punktu) pomiarowego ²
1	DPP - w płaszczyźnie otworu okiennego budynku przemysłowego, piętro 7, ul. Przemysłowa 7	0.3-2.0	<0.003*	0.004	0.06	53°40'17.0" 19°48'53.3"
2	DPP - w płaszczyźnie otworu okiennego budynku przemysłowego, piętro 7, ul. Przemysłowa 7	2.0	0.004	0.006	0.09	53°40'16.7" 19°48'52.6"
3	DPP - w płaszczyźnie otworu okiennego budynku mieszkalnego, piętro 1, ul. Przemysłowa 8/2	0.3-2.0	<0.003*	0.004	0.06	53°40'14.9" 19°48'57.2"
4	DPP - w płaszczyźnie otworu okiennego mieszkania 4, piętro 1, ul. Przemysłowa	2.0	0.003	0.005	0.07	53°40'15.2" 19°48'55.1"
5	DPP - w płaszczyźnie otworu okiennego biura, na parterze, ul. Przemysłowa	0.3-2.0	<0.003*	0.004	0.06	53°40'16.0" 19°48'54.7"
6	GKP w odległości 16m od anteny sektorowej az. 120°	0.3-2.0	<0.003*	0.004	0.06	53°40'16.3" 19°48'54.0"
7	GKP w odległości 62m od anteny sektorowej az. 120°	0.3-2.0	<0.003*	0.004	0.06	53°40'15.6" 19°48'56.2"
8	GKP w odległości 95m od anteny sektorowej az. 120°	0.3-2.0	<0.003*	0.004	0.06	53°40'15.2" 19°48'57.6"
9	GKP w odległości 67m od anteny radioliniowej az. 80°	0.3-2.0	<0.003*	0.004	0.06	53°40'17.0" 19°48'56.9"
10	PKP na az. 32° w odległości 65m od anteny sektorowej az. 340°	0.3-2.0	<0.003*	0.004	0.06	53°40'18.8" 19°48'54.4"
11	GKP w odległości 13m od anteny sektorowej az. 340°	0.3-2.0	<0.003*	0.004	0.06	53°40'17.4" 19°48'52.2"
12	GKP w odległości 55m od anteny sektorowej az. 340°	0.3-2.0	<0.003*	0.004	0.06	53°40'18.8" 19°48'51.5"
13	GKP w odległości 96m od anteny sektorowej az. 340°	0.3-2.0	<0.003*	0.004	0.06	53°40'19.9" 19°48'50.8"
-	GKP w odległości 353m od anteny sektorowej az. 340°	0.3-2.0	<0.003*	0.004	0.06	53°40'27.8" 19°48'45.7"

Sprawozdanie z badań bez pisemnej zgody laboratorium nie może być powielane inaczej niż w całości.
 Wynik przedstawione w niniejszym sprawozdaniu odnoszą się wyłącznie do badanego obiektu i do warunków i konfiguracji urządzeń w dniu wykonywania pomiarów.

15	PKP na az. 245° w odległości 57m od anteny sektorowej az. 340°	0.3-2.0	<0.003*	0.004	0.06	53°40'16.3" 19°48'49.7"
16	GKP w odległości 6m od anteny sektorowej az. 230°	0.3-2.0	<0.003*	0.004	0.06	53°40'16.7" 19°48'52.2"
17	GKP w odległości 51m od anteny sektorowej az. 230°	0.3-2.0	<0.003*	0.004	0.06	53°40'15.6" 19°48'50.4"
18	PKP na az. 166° w odległości 36m od anteny sektorowej az. 230°	0.3-2.0	<0.003*	0.004	0.06	53°40'15.6" 19°48'52.9"
19	GKP w odległości 96m od anteny sektorowej az. 230°	0.3-2.0	<0.003*	0.004	0.06	53°40'14.9" 19°48'48.2"
-	GKP w odległości 408m od anteny sektorowej az. 120°	2.0	0.003	0.004	0.06	53°40'10.2" 19°49'12.7"
-	GKP w odległości 468m od anteny sektorowej az. 230°	0.3-2.0	<0.003*	0.004	0.06	53°40'7.0" 19°48'32.8"

GKP – Główny Kierunek Pomiarowy

DPP – Dodatkowy Pion Pomiarowy

PKP – Pomocniczy Kierunek Pomiarowy

¹ wyniki oznaczone * są wynikami poniżej czułości zestawu pomiarowego i są wynikami spoza zakresu akredytacji. Do obliczenia wyniku skorygowanego przyjęto wartość skorelowaną z rzeczywistym wynikiem pomiaru - dolną granicę akredytowanego zakresu pomiarowego metody

² współrzędne geograficzne pozyskane metodą pomiaru bezpośredniego

³ do wyznaczenia wartości wskaźnikowej W_{M_E} i W_{M_H} przyjęto na podstawie uzgodnień z klientem oraz rozpoznania źródeł, jako wartości dopuszczalne pola elektrycznego i magnetycznego odpowiednio 28 V/m i 0,073 A/m.

⁴ do wyznaczenia niepewności dla wyników poniżej czułości zestawu pomiarowego, przyjęto niepewność dla minimalnej wartości z zakresu pomiarowego.

⁵ maksymalna wartość chwilowa

Niepewność oszacowano zgodnie z dokumentem P-03 „Procedura nadzoru nad wyposażeniem” w postaci niepewności rozszerzonej wynikającej z niepewności standardowej pomnożonej przez współczynnik rozszerzenia $k=2$.

Całkowita szacowana niepewność rozszerzona składowej E wynosi odpowiednio: 52.7% dla częstotliwości do 60 GHz

Umieszczenie pionów (punktów) pomiarowych przedstawiono w załączniku nr 2 do niniejszego sprawozdania.

10. Omówienie wyników pomiarów

W związku z tym, że żadna z wartości zmierzonych, udokumentowanych w tabelach w pkt. 9, uzyskanych w skutek zastosowania pomiaru szerokopasmowego, powiększonego o rozszerzoną niepewność pomiaru U dla współczynnika rozszerzenia $k = 2$ nie przekroczyła 70% najniższej dopuszczalnej wartości składowej elektrycznej lub magnetycznej pola dla objętych pomiarami zakresów częstotliwości, nie uwzględnia się poprawek pomiarowych.

W wyniku zastosowania sposobu sprawdzenia dotrzymania dopuszczalnych poziomów pól elektromagnetycznych w środowisku, zgodnie pkt 25 ppkt 1 Rozporządzenia Ministra Klimatu z dnia 17 lutego 2020 r. (Dz. U. 2022, poz. 2630), w związku z tym, że żadna z wartości wskaźnikowych, udokumentowanych w tabelach w pkt. 9 nie przekracza wartości 1, stwierdza się, że w miejscach, w których wykonano pomiary w otoczeniu instalacji radiokomunikacyjnej 34707 (44707N!) GOL_OSTRODA_SAMBOROWO, dopuszczalne poziomy pól elektromagnetycznych w środowisku należy uznać za dotrzymane.

Miejsca niedostępne podczas wykonywania pomiarów wskazane zostały w pkt. 9 (Wyniki pomiarów) lub na załączniku przedstawiającym usytuowanie pionów pomiarowych.

Sprawozdanie z badań bez pisemnej zgody laboratorium nie może być powielane inaczej niż w całości.
 Wynik przedstawione w niniejszym sprawozdaniu odnoszą się wyłącznie do badanego obiektu i do warunków i konfiguracji urządzeń w dniu wykonywania pomiarów.

11. Podstawa prawna

- 1) Ustawa z dnia 27 kwietnia 2001 r. Prawo ochrony środowiska (Dz.U. 2024 poz. 54)
- 2) Rozporządzenie Ministra Zdrowia z dnia 17 grudnia 2019 r. w sprawie dopuszczalnych poziomów pól elektromagnetycznych w środowisku (Dz. U. 2019, poz. 2448)
- 3) Rozporządzenie Ministra Klimatu z dnia 17 lutego 2020 r. w sprawie sposobów sprawdzania dotrzymania dopuszczalnych poziomów pól elektromagnetycznych w środowisku (Dz. U. 2022, poz. 2630),
- 4) Akredytacja nr AB 419 wydana przez Polskie Centrum Akredytacji (wydanie 22, z dnia 9 stycznia 2024 r.)

12. Spis załączników

- Załącznik 1. Lokalizacja obiektu badań
- Załącznik 2. Usytuowanie pionów (punktów) pomiarowych
- Załącznik 3. Dokumentacja fotograficzna obiektu badań

13. Data wydania i autoryzowania sprawozdania

Obliczenia i sprawozdanie wykonał :



Signed by /
Podpisano przez:

Karolina
Katarzyna
Palacios

Date / Data:
2024-05-09 23:02

Sprawozdanie autoryzował:

Tomasz
Zborowski

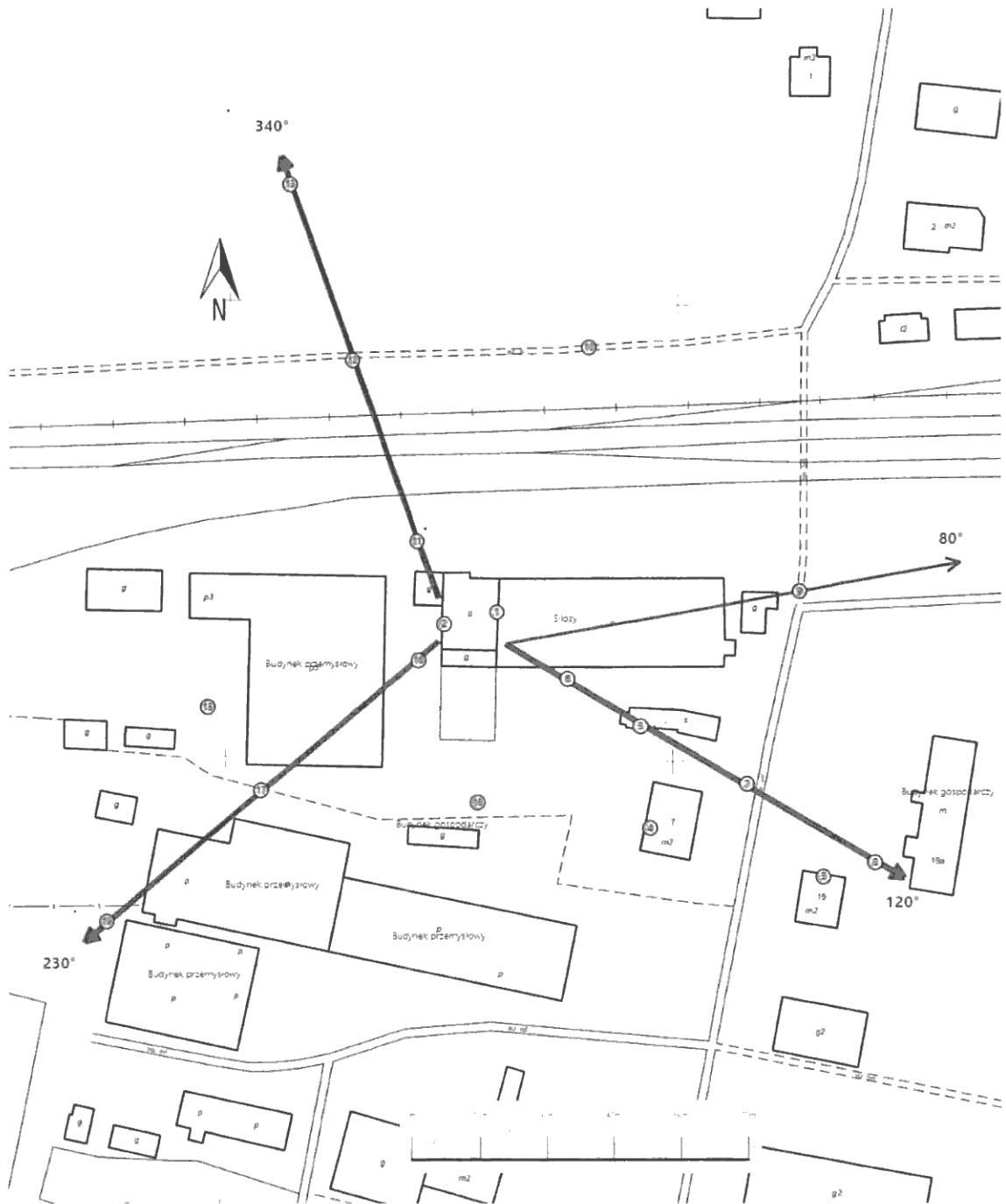
Elektronicznie podpisany
przez Tomasz Zborowski
Data: 2024.05.10
10:10:07 +02'00'





Koniec sprawozdania

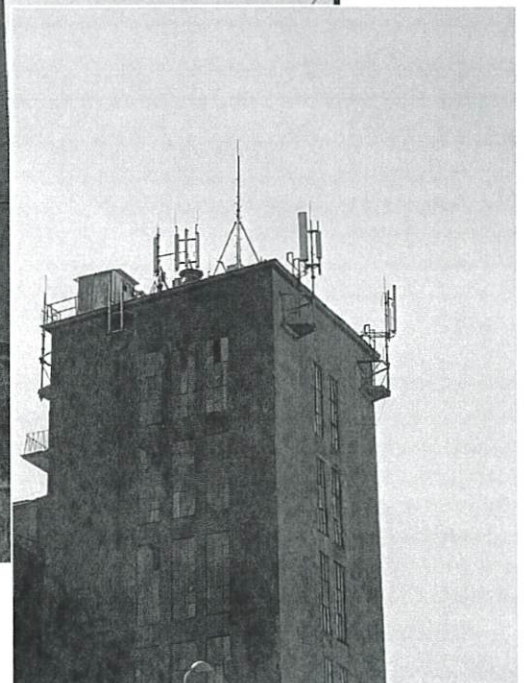
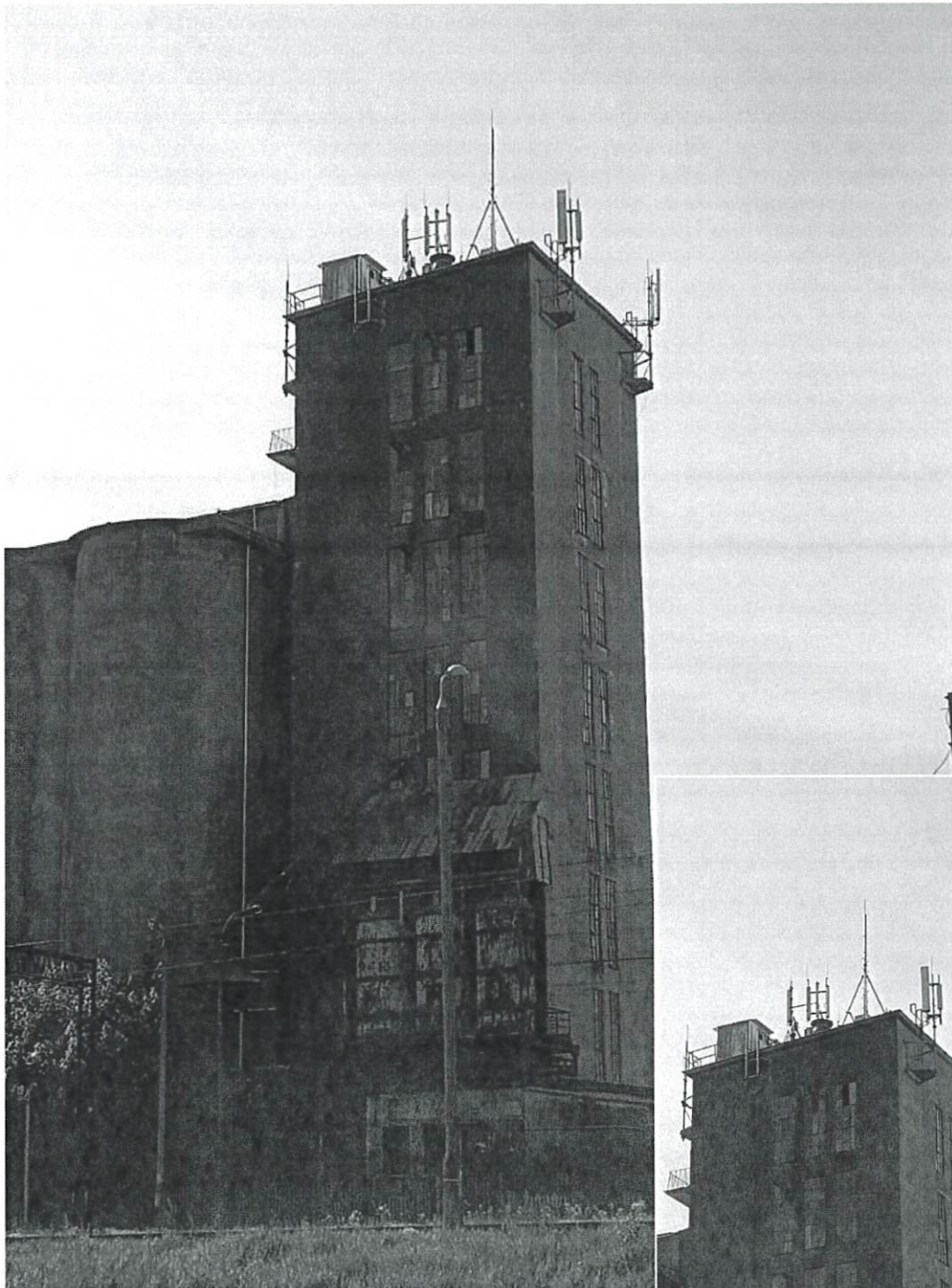
Sprawozdanie z badań bez pisemnej zgody laboratorium nie może być powielane inaczej niż w całości.
Wynik przedstawione w niniejszym sprawozdaniu odnoszą się wyłącznie do badanego obiektu i do warunków i konfiguracji urządzeń w dniu wykonywania pomiarów.



Załącznik nr 1	Instalacja radiokomunikacyjna T-Mobile Polska S.A. (44707N!) GOL_OSTRODA_SAMBOROWO Lokalizacja instalacji
----------------	---



Załącznik nr 2	Instalacja radiokomunikacyjna T-Mobile Polska S.A. GOL_OSTRODA_SAMBOROWO (44707N!) Usytuowanie pionów pomiarowych w otoczeniu instalacji radiokomunikacyjnej
	Legenda: <div style="display: flex; justify-content: space-around; align-items: flex-end;"> <div style="text-align: center;">  Brak dostępu </div> <div style="text-align: center;">  Pion pomiarowy </div> <div style="text-align: center;">  Kierunek oddziaływania anten sektorowych </div> <div style="text-align: center;">  Kierunek oddziaływania anten radioliniowych </div> </div>



Załącznik nr 3

Instalacja radiokomunikacyjna T-Mobile Polska S.A.
(44707N!) GOL_OSTRODA_SAMBOROWO

Dokumentacja fotograficzna