

Uchwała Nr XX/200/2021
Rady Powiatu w Ostródzie
z dnia 26 maja 2021 r.

w sprawie przyjęcia Powiatowego Programu Rozwoju Pieczy Zastępczej w Powiecie Ostródzkim na lata 2021-2023

Na podstawie art. 180 pkt 1 ustawy z dnia 9 czerwca 2011 r. o wspieraniu rodziny i systemie pieczy zastępczej (Dz. U. z 2020 r., poz. 821 ze zm.) Rada Powiatu uchwała, co następuje:

§1

Przyjmuje się Powiatowy Program Rozwoju Pieczy Zastępczej w Powiecie Ostródzkim na lata 2021-2023 w brzmieniu stanowiącym załącznik do niniejszej uchwały.

§2

Wykonanie uchwały powierza się Zarządowi Powiatu.

§3

Uchwała wchodzi w życie z dniem podjęcia i podlega podaniu do publicznej wiadomości.

Uzasadnienie

Opracowanie i realizacja 3-letniego powiatowego programu dotyczącego rozwoju pieczy zastępczej należy do zadań własnych powiatu, wynika natomiast z art. 180 pkt 1 ustawy z dnia 9 czerwca 2011 r. o wspieraniu rodziny i systemie pieczy zastępczej (Dz. U. z 2020 r., poz. 821 ze zm.).

Powiatowy Program Rozwoju Pieczy Zastępczej w Powiecie Ostródzkim na lata 2021-2023 uwzględnienia lokalne uwarunkowania i nakreśla kierunki działań w perspektywie 3-letniej, a głównym celem przedstawionych w nim działań jest tworzenie sprzyjających warunków dla tworzenia i funkcjonowania rodzinnych i instytucjonalnych form pieczy zastępczej.

Przyjęcie i wdrażanie Programu pozwoli również na pozyskiwanie środków finansowych ze źródeł zewnętrznych na realizację zadań wynikających z ustawy o wspieraniu rodziny i systemie pieczy zastępczej.

Załącznik
do Uchwały Nr XX/200/2021
Rady Powiatu w Ostródzie
z dnia 26 maja 2021 r.

**POWIATOWY PROGRAM
ROZWOJU PIECZY ZASTĘPCZEJ
W POWIECIE OSTRÓDZKIM
na lata 2021 - 2023**

Spis treści

1. Wprowadzenie	3
2. Program w latach 2018-2020 - podsumowanie	4
3. Piecza zastępcza w powiecie	5
3.1. Rodzinna piecza zastępcza	7
3.2. Instytucjonalna piecza zastępcza	9
3.3. Osoby opuszczające pieczę zastępczą	10
4. Analiza i wnioski z badań ankietowych	12
4.1. Potrzeby, trudności, motywacja rodzin rodzinnych form pieczy zastępczej	13
4.2. Możliwości wsparcia pieczy zastępczej	17
5. Cele i priorytety Programu	20
6. Limit zawodowych rodzin zastępczych w latach 2021-2023	21
7. Monitoring i ewaluacja	22
8. Źródła finansowania Programu	22

1. Wprowadzenie

Podstawą opracowania Powiatowego Programu Rozwoju Pieczy Zastępczej w Powiecie Ostródzkim jest art. 180 pkt 1 ustawy z dnia 9 czerwca 2011 r. o wspieraniu rodziny i systemie pieczy zastępczej, w myśl którego *Do zadań własnych powiatu należy opracowanie i realizacja 3-letnich powiatowych programów dotyczących rozwoju pieczy zastępczej, zawierających między innymi coroczny limit rodzin zastępczych zawodowych.*

W Powiecie Ostródzkim zadania z zakresu wspierania rodziny i systemu pieczy zastępczej realizuje w głównej mierze Powiatowe Centrum Pomocy Rodzinie w Ostródzie. Działania te podejmowane są w oparciu o zapisy ustawy z dnia 9 czerwca 2011 r. o wspieraniu rodziny i systemie pieczy zastępczej (Dz. U. z 2020 r. poz. 821 ze zm.).

Zarządzeniem Nr 31/2011 Starosty Ostródzkiego z dnia 30 listopada 2011 r. w sprawie wyznaczenia organizatora rodzinnej pieczy zastępczej, Powiatowe Centrum Pomocy Rodzinie w Ostródzie wyznaczone zostało na organizatora rodzinnej pieczy zastępczej w Powiecie Ostródzkim.

Umieszczenie dziecka w systemie pieczy zastępczej następuje, czy następować powinno po wykorzystaniu przez gminę wszystkich możliwych form wsparcia rodziny naturalnej.

Podstawowym narzędziem działania na rzecz dziecka jest praca z rodziną. Jest ona ważna w momencie przeżywania przez rodzinę pierwszych trudności, jest niezbędna wówczas, gdy w rodzinie ma miejsce poważny kryzys, zagrażający dobru dziecka. W wyniku tej pracy rodzina powinna osiągać zdolność prawidłowego funkcjonowania na tyle, aby bezpieczeństwo dzieci nie było zagrożone.

Pieczka zastępcza jest sprawowana w przypadku niemożności zapewnienia dziecku opieki i wychowania przez rodziców. Pieczka zastępcza zapewnia:

- pracę z rodziną umożliwiającą powrót dziecka do rodziny lub gdy jest to niemożliwe – dążenie do przysposobienia dziecka, a w przypadku braku możliwości przysposobienia dziecka – opiekę i wychowanie w środowisku zastępczym;

- przygotowanie dziecka do:

a) godnego, samodzielnego i odpowiedzialnego życia,

b) pokonywania trudności życiowych zgodnie z zasadami etyki,

c) nawiązywania i podtrzymywania bliskich, osobistych i społecznie akceptowanych kontaktów z rodziną i rówieśnikami, w celu łagodzenia skutków doświadczania straty i separacji oraz zdobywania umiejętności społecznych;

- zaspokojenie potrzeb emocjonalnych dzieci, ze szczególnym uwzględnieniem potrzeb bytowych, zdrowotnych, edukacyjnych i kulturalno-rekreacyjnych.

Powiatowy program rozwoju pieczy zastępczej uwzględnienia lokalne uwarunkowania, nakreśla kierunki działań w perspektywie 3-letniej, a głównym celem przedstawionych w nim działań jest zapewnienie odpowiedniej liczby miejsc w rodzinnych i instytucjonalnych formach opieki zastępczej, tworzenie sprzyjających warunków dla tworzenia i funkcjonowania rodzinnych i instytucjonalnych form pieczy zastępczej.

2. Program w latach 2018-2020 – podsumowanie

Uchwałą Nr XXXVI/277/2018 w dniu 27 marca 2018 r. Rada Powiatu w Ostródzie przyjęła Powiatowy Program Rozwoju Pieczy Zastępczej w Powiecie Ostródzkim na lata 2018 – 2020.

Podstawą opracowania Powiatowego Programu Rozwoju Pieczy Zastępczej w Powiecie Ostródzkim był art. 180 pkt 1 ustawy z dnia 9 czerwca 2011 r. o wspieraniu rodziny i systemie pieczy zastępczej. Inspiracją dla programu była potrzeba uświadamiania społeczeństwu zadań, które wiążą się z rodzicielstwem zastępczym, potrzeba wsparcia istniejących rodzin zastępczych specjalistyczną pomocą, potrzeba rozbudzania w ludziach ciekawości związanej z pełnieniem funkcji rodziny zastępczej oraz budzenie zainteresowania problemami osamotnionych dzieci. Wreszcie potrzeba wspierania rodzin, które już teraz sprawują pieczę zastępczą.

Cel strategiczny Powiatowego Programu Rozwoju Pieczy Zastępczej w Powiecie Ostródzkim na lata 2018-2020 zakładał tworzenie sprzyjających warunków dla rozwoju systemu pieczy zastępczej, w szczególności jej rodzinnej formy.

Cel główny Programu zakładał cele szczegółowe:

1. Rozwój rodzinnych form pieczy zastępczej.
 - a) Propagowanie idei rodzinnej opieki zastępczej w środowisku lokalnym,
 - b) Organizowanie dla rodzin zastępczych oraz prowadzących rodzinne domy dziecka pomocy wolontariuszy,
 - c) Organizowanie form społecznego uczestnictwa i integracji rodzin zastępczych,
 - d) Pomoc w formie profesjonalnych usług diagnostyczno-konsultacyjnych,
 - e) Zapewnianie pomocy prawnej osobom sprawującym rodzinną pieczę zastępczą, w szczególności w zakresie prawa rodzinnego,
 - f) Organizowanie grup wsparcia dla rodzinnych form pieczy zastępczej oraz rodzin pomocowych,
 - g) Organizowanie szkoleń dla kandydatów do pełnienia funkcji rodziny zastępczej zawodowej, rodziny zastępczej niezawodowej, prowadzenia rodzinnego domu dziecka oraz pełnienia funkcji dyrektora placówki opiekuńczo-wychowawczej typu rodzinnego,
 - h) Zapewnianie rodzinom zastępczym oraz prowadzącym rodzinne domy dziecka szkoleń mających na celu podnoszenie ich kwalifikacji, biorąc pod uwagę ich potrzeby.
2. Wsparcie rodzinnych form pieczy zastępczej.
 - a) Zapewnienie środków finansowych na realizację świadczeń zgodnie z zapisami ustawy z dnia 9 czerwca 2011 r. o wspieraniu rodziny i systemie pieczy,
 - b) Zapewnienie środków finansowych na realizację wynagrodzeń zgodnie z zapisami ustawy z dnia 9 czerwca 2011 r. o wspieraniu rodziny i systemie pieczy zastępczej,
 - c) Współpraca z instytucjami i organizacjami działającymi na rzecz wspierania dziecka i rodziny, w szczególności mającej na celu powrót dziecka do rodziny naturalnej.
3. Wsparcie pełnoletnich wychowanków pieczy zastępczej w usamodzielnianiu.
 - a) Wspieranie finansowe i rzeczowe zgodnie z przepisami prawa,
 - b) Stworzenie na terenie powiatu mieszkania chronionego,
 - c) Inicjowanie działań gmin powiatu ostródzkiego na rzecz zapewnienia mieszkań dla usamodzielniających się wychowanków,
 - d) Działania zapobiegające marginalizacji i wykluczeniu osób usamodzielniających się i usamodzielnionych,
 - e) Zapewnienie wsparcia usamodzielnianym wychowankom pieczy zastępczej w przewycięzaniu problemów poprzez pomoc psychologiczną, pedagogiczną, prawną.

Podsumowując okres trwania Powiatowego Programu Rozwoju Pieczy Zastępczej w Powiecie Ostródzkim na lata 2018-2020, jego założenia, intencje, wytyczne, należy uznać, że nie wszystkie cele zostały osiągnięte, nie wszystkie zrealizowane. Zapewniono środki finansowe na realizację świadczeń i wynagrodzeń, zgodnie z zapisami ustawy o wspieraniu rodziny i systemie pieczy zastępczej. Podejmowano współpracę z instytucjami na rzecz wspierania dziecka i rodziny, w szczególności mającej na celu powrót dziecka do rodziny naturalnej. Nie stworzono na terenie powiatu mieszkania chronionego dla usamodzielniających się wychowanków pieczy zastępczej.

Mając na względzie dotychczasowe doświadczenie i wiedzę na temat pieczy zastępczej – w tym również potrzeb w jej zakresie, należy stwierdzić, że wciąż należy szukać nowych rozwiązań i doskonalić formy pomocy rodzinie. Zdając sobie sprawę z wyzwania, jakie niesie ze sobą codzienna praca na rzecz rodzicielstwa zastępczego, uwzględniając zmieniającą się rzeczywistość, należy poszukiwać nowych rozwiązań, dobrych praktyk i na gruncie własnego działania oraz doświadczenia wprowadzać zmiany, by system pieczy zastępczej był skuteczny i zapewniał opiekę zastępczą dzieciom tego wymagającym.

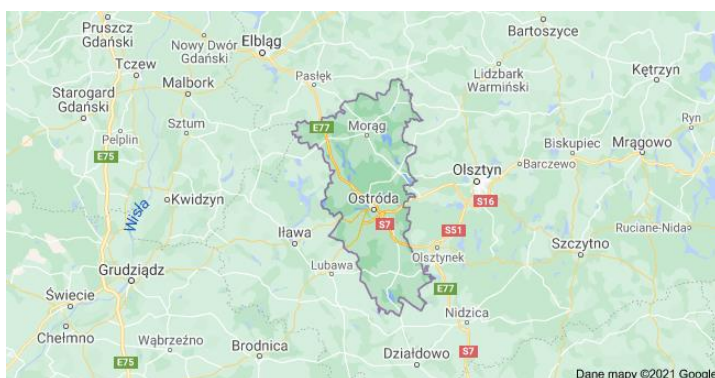
3. Piecza zastępcza w powiecie

Powiat Ostródzki tworzą: miasto Ostróda – jako stolica Powiatu, trzy jednostki terytorialne o statusie miasta i gminy: Morąg, Miłakowo i Miłomłyn oraz pięć gmin wiejskich: Dąbrówno, Grunwald, Łukta, Małdyty i Ostróda.

W roku 2019 Powiat Ostródzki zamieszkiwało 104 151 osób. Powierzchnia powiatu wynosi 1766 km².

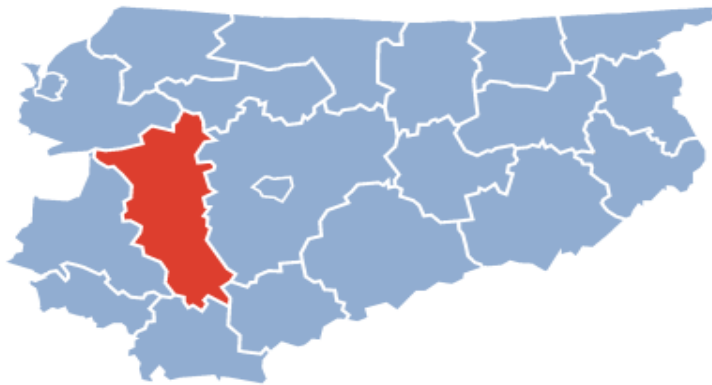
Od północy powiat sąsiaduje z powiatem elbląskim i lidzbarskim, od wschodu – z olsztyńskim, od południa – z działdowskim i nidzickim, a od zachodu – ze sztumskim i iławskim.

Poniżej mapa przedstawiająca położenie Powiatu Ostródzkiego w regionie.



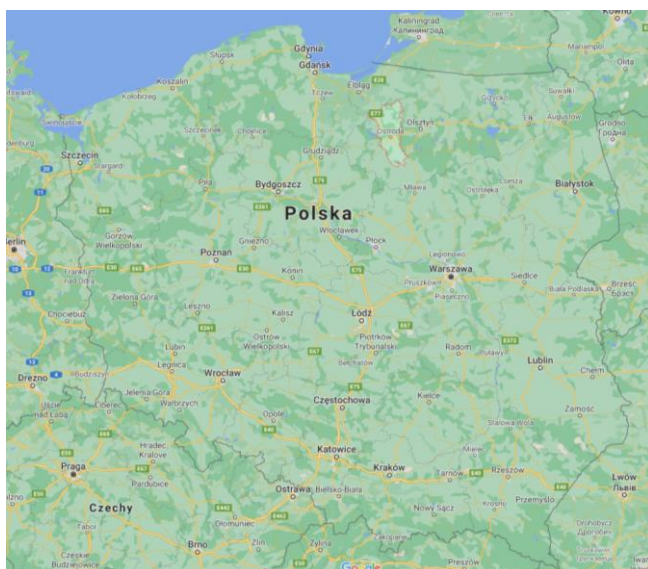
Źródło:

<https://www.google.com/maps/place/Powiat+ostr%C3%B3dzki/@53.728435,19.3540183,9z/data=!3m1!4m5!3m4!1s0x471d64748e76d87b:0xb388f1dcb08e3f2a!8m2!3d53.7688249!4d19.9764104>



Pod względem wielkości powierzchni, Powiat Ostródzki jest 17 powiatem w kraju i 4 w województwie.

Niżej mapa przedstawiająca położenie Powiatu Ostródzkiego na tle Rzeczypospolitej Polskiej.



Zródło:

<https://www.google.com/maps/place/Powiat+ostr%C3%B3dzki/@52.0594524,17.21176,7z/data=!4m5!3m4!1s0x471d64748e76d87b:0xb388f1dcb08e3f2a!8m2!3d53.7688249!4d19.9764104>

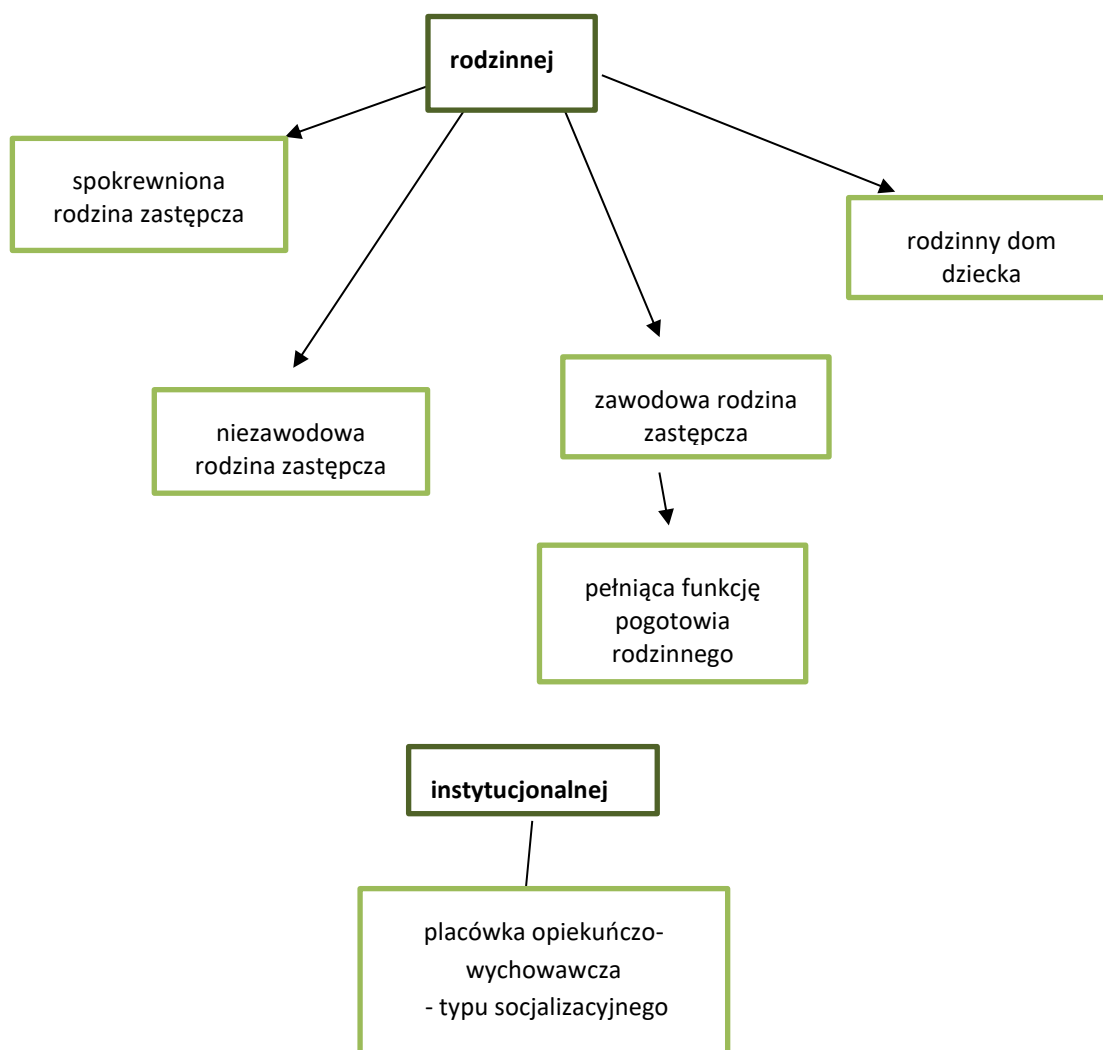
Pieczą zastępczą jest sprawowana w przypadku niemożności zapewnienia dziecku opieki i wychowania przez rodziców. Pieczę zastępczą zapewnia:

- 1) pracę z rodziną umożliwiającą powrót dziecka do rodziny lub gdy jest to niemożliwe – dążenie do przysposobienia dziecka, a w przypadku braku możliwości przysposobienia dziecka – opiekę i wychowanie w środowisku zastępczym;
- 2) przygotowanie dziecka do:
 - a) godnego, samodzielnego i odpowiedzialnego życia,
 - b) pokonywania trudności życiowych zgodnie z zasadami etyki,
 - c) nawiązywania i podtrzymywania bliskich, osobistych i społecznie akceptowanych kontaktów z rodziną i rówieśnikami, w celu łagodzenia skutków doświadczania straty i separacji oraz zdobywania umiejętności społecznych;
- 3) zaspokojenie potrzeb emocjonalnych dzieci, ze szczególnym uwzględnieniem potrzeb bytowych, zdrowotnych, edukacyjnych i kulturalno-rekreacyjnych.

3.1. Rodzinna piecza zastępcza

W Powiecie Ostródzkim organizatorem rodzinnej pieczy zastępczej jest Powiatowe Centrum Pomocy Rodzinie w Ostródzie. W jednostce wyodrębniony jest Zespół ds. pieczy zastępczej, wspierania rodziny i organizowania pomocy instytucjonalnej i środowiskowej. Kadre Zespołu tworzą: kierownik Zespołu, specjalista pracy socjalnej, specjalista pracy z rodziną, pedagog, psycholog, inspektor ds. rodzin zastępczych, inspektor ds. rozliczeń, starszy pracownik socjalny.

W Powiecie Ostródzkim piecza zastępcza jest sprawowana w formie:



W 2020 roku Powiatowe Centrum Pomocy Rodzinie prowadziło i finansowało łącznie 158 rodzinnych form pieczy zastępczej. Poniższe zestawienie przedstawia w liczbach funkcjonujące w Powiecie Ostródzkim formy rodzinnej pieczy zastępczej i pozostające pod ich opieką dzieci.

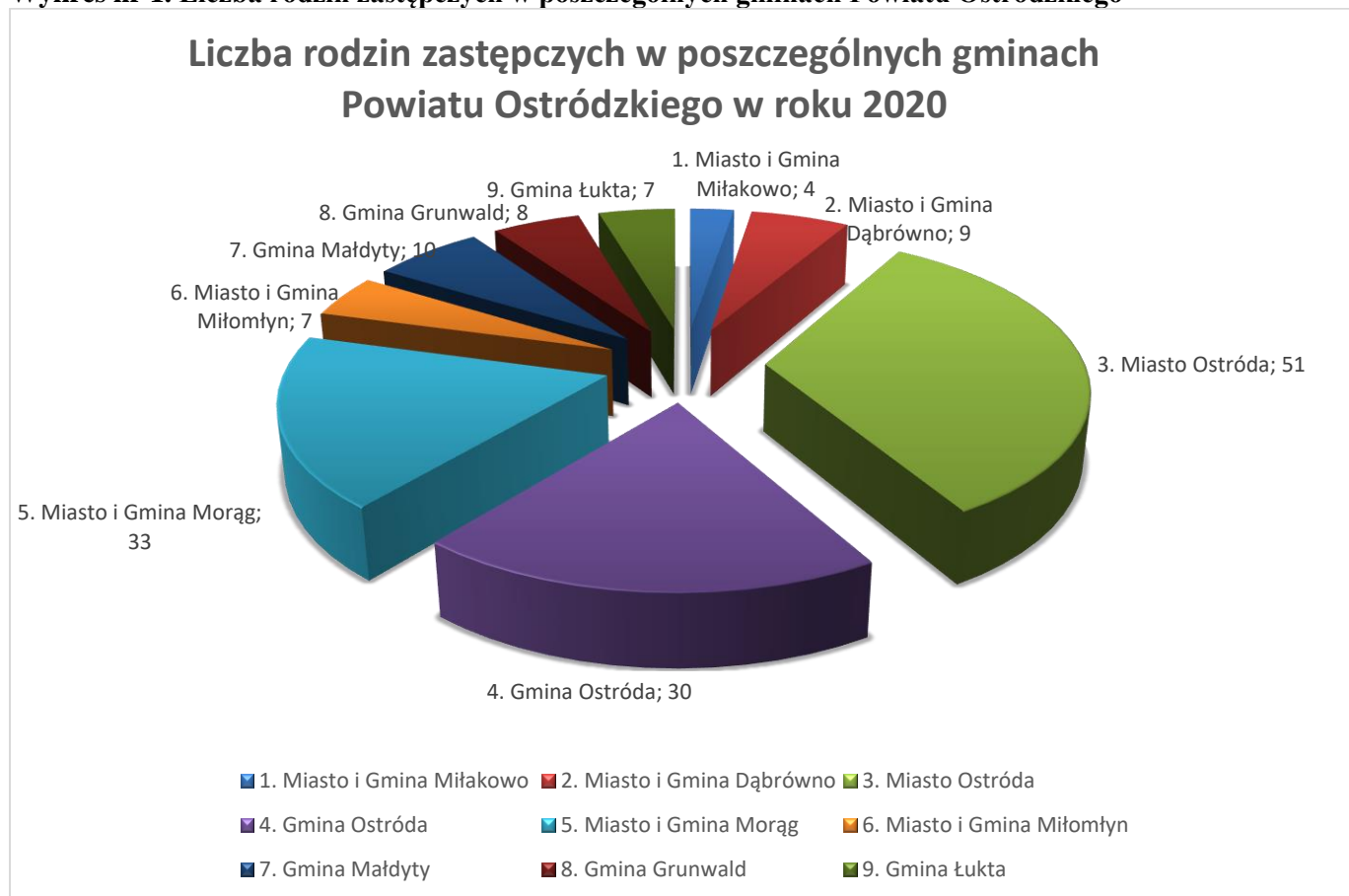
Tabela nr 1. Ujęcie ilościowe rodzinnych form pieczy zastępczej

Formy pieczy zastępczej	2019 rok		2020 rok	
	Liczba rodzin	Liczba dzieci	Liczba rodzin	Liczba dzieci
Spokrewniona rodzina zastępcza	105	130	96	118
Niezawodowa rodzina zastępcza	54	73	52	72
Zawodowa rodzina zastępcza	2	6	2	6
Pogotowie rodzinne	1	2	1	5
Rodzinny Dom Dziecka	7*	48**	7*	47**

Źródło: badania własne

Poniżej zestawienie obrazujące liczbę rodzin zastępczych w poszczególnych gminach Powiatu Ostródzkiego. Stan na 31 grudnia 2020 r.

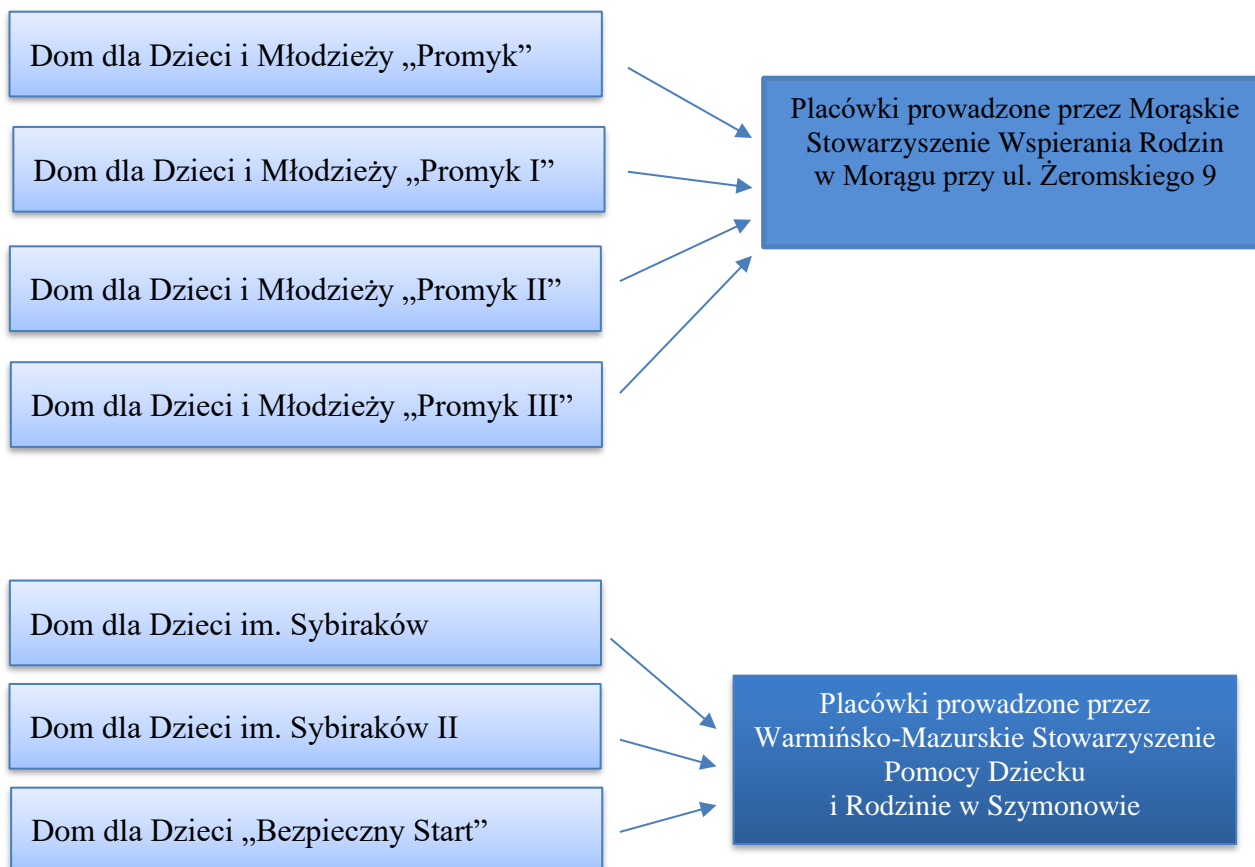
Wykres nr 1. Liczba rodzin zastępczych w poszczególnych gminach Powiatu Ostródzkiego



Liczba rodzin wykazana na wykresie obejmuje wszystkie rodziny zastępcze, które w ciągu roku funkcjonowały w systemie pieczy zastępczej.

3.2. Instytucjonalna piecza zastępcza

Na terenie Powiatu Ostródzkiego funkcjonuje 7 całodobowych placówek opiekuńczo-wychowawczych typu socjalizacyjnego oraz 1 placówka wsparcia dziennego.



W roku 2020 w morąskich placówkach przebywało łącznie 69 wychowanków. 16 wychowanków posiada orzeczenia o potrzebie szkolnictwa specjalnego ze względu na upośledzenie umysłowe w stopniu lekkim (8) i umiarkowanym (8). Orzeczenia o niepełnosprawności posiadało 10 wychowanków. Pod opieką poradni zdrowia psychicznego pozostawało 14 wychowanków. Ponadto wychowankowie pozostają pod opieką innych poradni specjalistycznych: okulistycznej (4), ginekologicznej (5), ortopedycznej (6), dermatologicznej (3), neurologicznej (3), stomatologicznej (7), alergologicznej (4), rehabilitacyjnej (4), genetycznej (2) i 7 innych. 4 wychowanków przebywa w Młodzieżowym Ośrodku Socjoterapii. Zgodnie z interpretacją przepisów, wychowankowie ci, do chwili zmiany postanowienia pierwotnego o umieszczeniu w placówce opiekuńczo - wychowawczej, nadal pozostają podopiecznymi naszych placówek.

W 2020 r. placówki w Morażu opuściło 17 osób: 11 wychowanków usamodzielniało się (po uzyskaniu pełnoletności), 2 małoletnich powróciło do rodzinnego domu (zmiana postanowienia sądowego), 4 dzieci zostało przekazanych do rodziny zastępczej.

Na koniec grudnia 2020 r. w placówkach w Szymonowie, przebywało łącznie 43 wychowanków. Dzieci realizowały obowiązek szkolny uczęszczając do: Szkoły Podstawowej w Szymonowie (18), Specjalnego Ośrodka Szkolno-Wychowawczego w Miłakowie (1), Zespołu Placówek Szkolno-Wychowawczych w Iławie (3), Zasadniczej Szkoły Zawodowej w Ostródzie (4), Technikum w Ostródzie (3), OHP w Pasłęku (1), MOS w Gołotczyźnie (3), MOS w Solcu (3), MOW w Węgrzynowie (1), MOW w Kolonii Ossa (4), Zasadniczej Szkoły Zawodowej w Lubawie (1), Technikum w Dobrocinie (1).

W 2020 r. placówki w Szymonowie opuściło 5 podopiecznych: 4 wychowanków usamodzielniało się, 1 dziecko zostało umieszczone w placówce opiekuńczo-wychowawczej typu specjalistyczno-terapeutycznego.

Świetlica Terapeutyczna - placówka wsparcia dziennego

Świetlica jest samodzielną publiczną placówką wsparcia dziennego o charakterze specjalistycznym, specjalizującą się w pomocy oraz opiece nad dziećmi i młodzieżą o szczególnych potrzebach (tj. dziećmi i młodzieżą z zaburzeniami emocjonalnymi, z objawami nerwicowymi, z zaburzeniami zachowania, sprawiającymi problemy wychowawcze i wychowujących się w warunkach niekorzystnych dla ich rozwoju). Upośledzenie funkcjonowania znacznej części dzieci jest spowodowane zdiagnozowanym syndromem ADHD. Placówka zapewnia pomoc psychologiczno-pedagogiczną dzieciom i młodzieży o szczególnych potrzebach, wspiera rodziny wychowanków w sprawowaniu podstawowych funkcji związanych z opieką i wychowaniem, współpracuje z instytucjami i organizacjami w środowisku lokalnym, pracującymi na rzecz dziecka i rodziny, w tym ze szkołami, w których uczą się podopieczni.

Placówka zapewnia opiekę dla 60 wychowanków z terenu Powiatu Ostródzkiego. Zajęcia odbywają się w trybie popołudniowym. W zajęciach socjoterapeutycznych uczestniczą głównie dzieci kierowane przez pedagogów szkolnych, poradnię psychologiczno-pedagogiczną, zgłaszane przez kuratorów sądowych oraz pracowników socjalnych.

3.3 Osoby opuszczające pieczę zastępczą

Pieczą zastępczą, poza jej rodzinnymi i instytucjonalnymi formami, obejmuje również swym wsparciem dzieci, które osiągną pełnoletność właśnie będąc w pieczy zastępczej. W wielkim skrócie, usamodzielnienie to proces przygotowywania i przejścia dziecka w dorosłe, samodzielne życie.

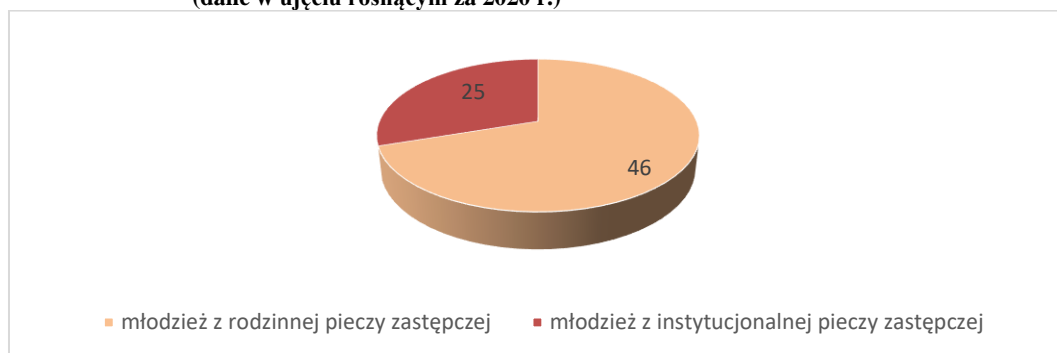
Ustawodawca określił formy pomocy usamodzielniającym się wychowankom. W myśl przepisów, osobie opuszczającej, po osiągnięciu pełnoletności, rodzinę zastępczą, rodzinny dom dziecka, placówkę opiekuńczo-wychowawczą lub regionalną placówkę opiekuńczo-terapeutyczną, w przypadku gdy umieszczenie w pieczy zastępczej nastąpiło na podstawie orzeczenia sądu:

- 1) przyznaje się pomoc na:
 - a) kontynuowanie nauki,
 - b) usamodzielnienie,
 - c) zagospodarowanie;

- 2) udziela się pomocy w uzyskaniu:
 - a) odpowiednich warunków mieszkaniowych,
 - b) zatrudnienia;
- 3) zapewnia się pomoc prawną i psychologiczną.

Poniżej wykres wyrażający liczbę usamodzielniających się wychowanków, objętych wsparciem w 2020 roku. Wychowankowie z rodzin zastępczych stanowią 70% ogółu usamodzielniających się wychowanków.

Wykres nr 2 . Ujęcie ilościowe usamodzielniających się wychowanków pieczy zastępczej
(dane w ujęciu rosnącym za 2020 r.)

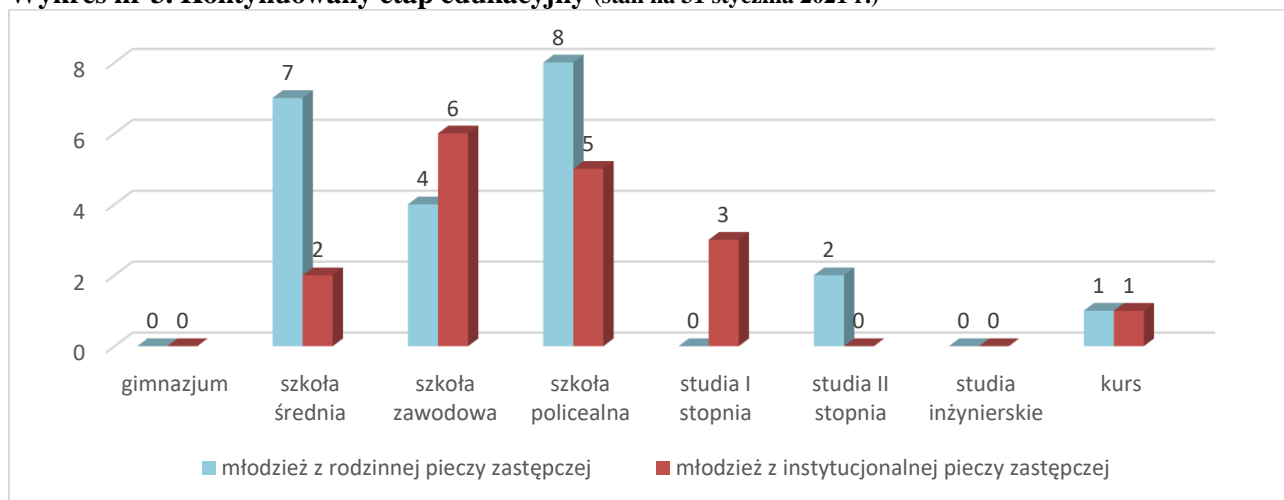


Źródło: badania własne

Podkreślić należy, że 18 rok życia, nie oznacza dla wychowanka radykalnego usamodzielnienia, to jest: wyprowadzenia się z dotychczasowego miejsca pobytu, podjęcia zatrudnienia. Może pozostać w rodzinie zastępczej / placówce opiekuńczo-wychowawczej, jeśli uczy się. To właśnie kwestia kontynuowania nauki przez pełnoletnich wychowanków, jest w dużej mierze podstawą udzielania im wsparcia; ale poza tym, jest szansą na podniesienie swoich kwalifikacji, zdobycie wykształcenia, zawodu, zatrudnienia i uzyskanie samodzielności.

Na czas zatwierdzania niniejszego Programu, liczba wychowanków zamieszkujących w Powiecie Ostródzkim i kontynuujących naukę wynosiła łącznie 39 osób: 17 z instytucjonalnej pieczy zastępczej oraz 22 z rodzinnej pieczy zastępczej. Poniżej dane na temat zdobywanego przez wychowanków wykształcenia.

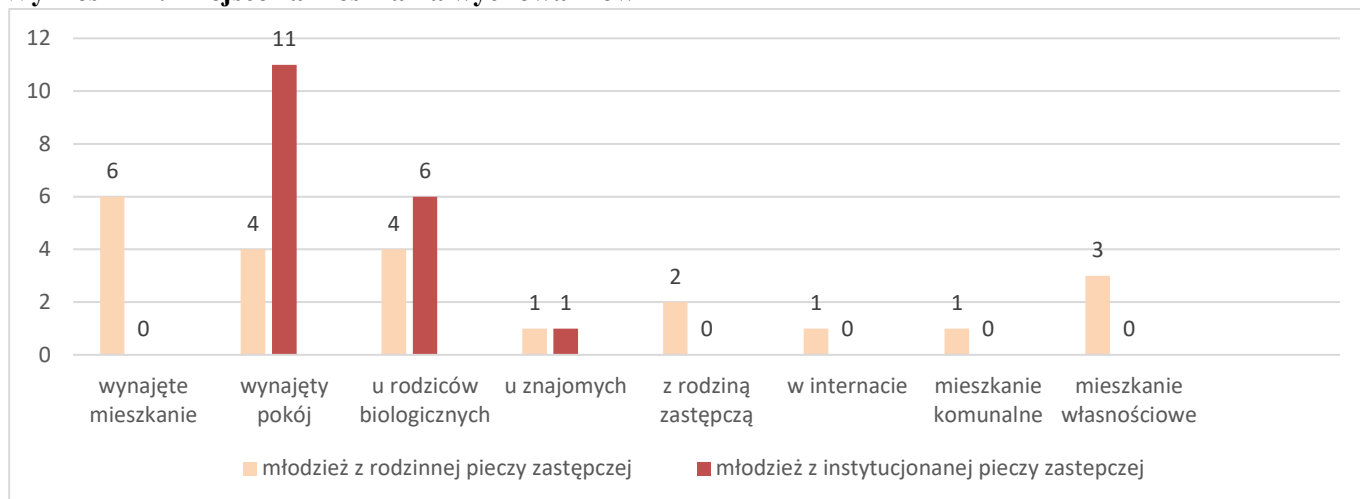
Wykres nr 3. Kontynuowany etap edukacyjny (stan na 31 stycznia 2021 r.)



Źródło: badania własne

Nie bez znaczenia, dla procesu usamodzielnienia, są możliwości mieszkaniowe wychowanka. Niewielu z nich ma zapewnione własne, czy też z zasobów komunalnych, mieszkanie. Nie każda rodzina zastępcza i placówka opiekuńczo-wychowawcza jest w stanie zapewnić osobne miejsce zamieszkania wychowankowi. Młody człowiek mierzy się więc już na początku dorosłości z koniecznością zaspokojenia podstawowej potrzeby, jaką jest schronienie. Jak wygląda sytuacja mieszkaniowa wychowanków, którzy opuścili pieczę zastępczą, przedstawia poniższy wykres.

Wykres nr 4. Miejsce zamieszkania wychowanków



Źródło: badania własne

4. Analiza i wnioski z badań ankietowych

Opracowując Program Rozwoju Pieczy Zastępczej w Powiecie Ostródzkim przeprowadzono badania empiryczne, diagnozujące możliwości i potrzeby rodzinnej i instytucjonalnej pieczy zastępczej. W badaniu użyto metody ilościowej. W okresie od września do grudnia 2020 r. przekazano rodzinnym formom pieczy zastępczej kwestionariusz w formie ankiety. Udział w badaniach wzięło w sumie 110 rodzin zastępczych, w tym: 39 zawodowych i niezawodowych rodzin zastępczych oraz 71 spokrewnionych rodzin zastępczych, co stanowi 83 % wszystkich rodzinnych form pieczy zastępczej w powiecie. Uzyskane dane dały odpowiedź na 15 pytań badawczych zawartych w ankiecie.

Odrębnie przeprowadzono badania empiryczne wśród dyrektorów placówek opiekuńczo-wychowawczych oraz ośrodków pomocy społecznej, przekazując kwestionariusz w formie ankiety z 12 pytaniami.

Uwzględnić należy, że badania prowadzone były wśród rodzin zastępczych spokrewnionych oraz zawodowych i niezawodowych.

Spokrewnioną rodzinę zastępczą stanowią dla dziecka jego dziadkowie lub rodzeństwo. To osoby bliskie sobie, co nie oznacza, że w każdym przypadku umieszczenie dziecka w takiej rodzinie jest korzystne. Rodziny spokrewnione z dzieckiem charakteryzują się często specyficznymi cechami, które powodują konieczność zupełnie niestandardowego podejścia do trudności, jakie przeżywają. Po pierwsze z racji różnicy wieku – różnicy pokoleń, a co za tym idzie niezrozumieniem siebie nawzajem i brakiem prawidłowej komunikacji. Po drugie, z powodu powielania błędów wychowawczych względem wnuka, a uprzednio względem swojego dziecka, będącego teraz rodzicem biologicznym. Nie rzadko jest też tak, że

rodzic biologiczny pozostaje we wspólnym gospodarstwie domowym z rodziną zastępczą, przez co ta ostatnia nie jest w stanie prawidłowo wypełniać swoich funkcji.

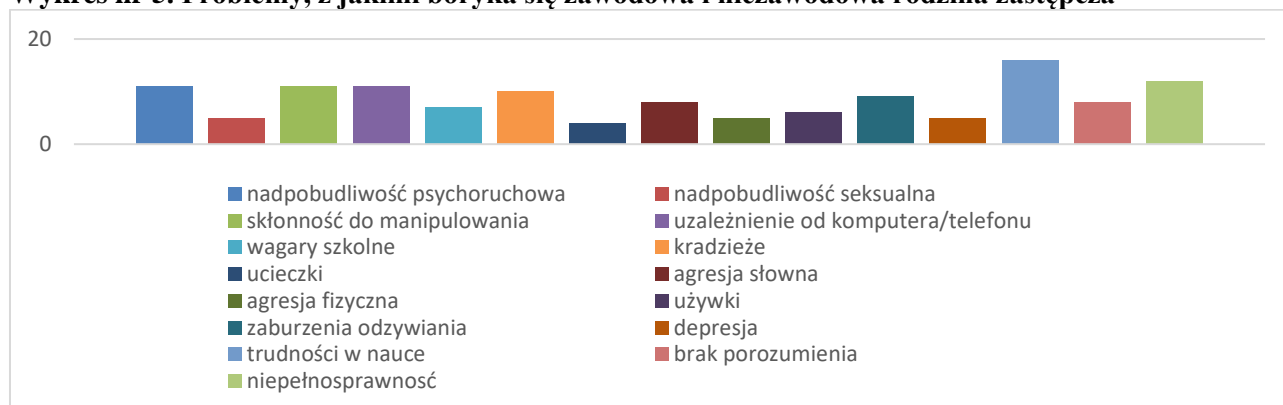
Niezawodową rodzinę zastępczą stanowią osoby niebędące wstępnymi dziecka lub jego rodzeństwem lub osoby zupełnie niespokrewnione – obce. Są to osoby, które podejmują opiekę nad dzieckiem w sposób świadomy. Zawodowe rodziny zastępcze z tytułu stanowienia rodziny zastępczej uzyskują wynagrodzenie, a opieka nad dziećmi jest ich pracą.

4.1. Potrzeby, trudności, motywacja rodzinnych form pieczy zastępczej

Pytania, czy też zagadnienia, zawarte w ankiecie odnoszą się do sytuacji, w jakiej znajduje się rodzina zastępcza, dotyczą też danego dziecka w pieczy zastępczej. Niemniej trzeba mieć na uwadze, że rodzina jest systemem, dynamicznym organizmem, na który wpływa wiele czynników warunkujących jej funkcjonowanie. Często sami jej członkowie nie zdają sobie sprawy, jak dany czynnik może wpływać na funkcjonowanie pozostałych członków. Jak doświadczenia dzieci umieszczonych w pieczy, ich przeżycia sprzed pobytu w rodzinie zastępczej, wpływają na ich postępowanie teraz.

Zapytano rodziny zastępcze, z jakimi problemami mają do czynienia, w przypadku dziecka objętego opieką zastępczą. Dane uzyskane w toku badań przedstawiono na poniższych wykresach.

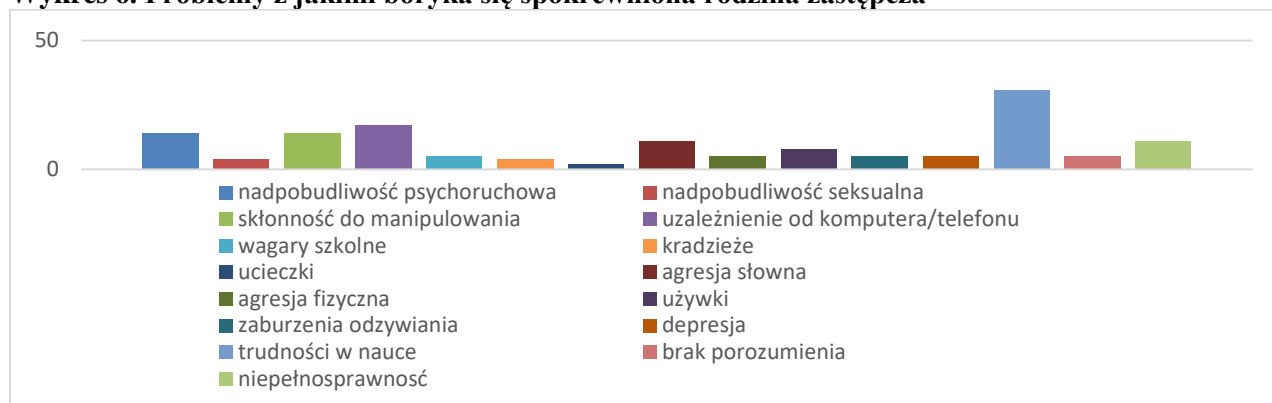
Wykres nr 5. Problemy, z jakimi boryka się zawodowa i niezawodowa rodzina zastępcza



Źródło: badania własne

Znaczącą trudnością, z jaką spotykają się rodziny zastępcze niezawodowe i zawodowe są trudności w nauce. Kolejnymi problemami, najczęściej spotykanymi w tych formach opieki, są niepełnosprawność dziecka, przejawiane uzależnienie od komputera/telefonu, skłonność do manipulowania, nadpobudliwość psychoruchowa.

Wykres 6. Problemy z jakimi boryka się spokrewniona rodzina zastępcza

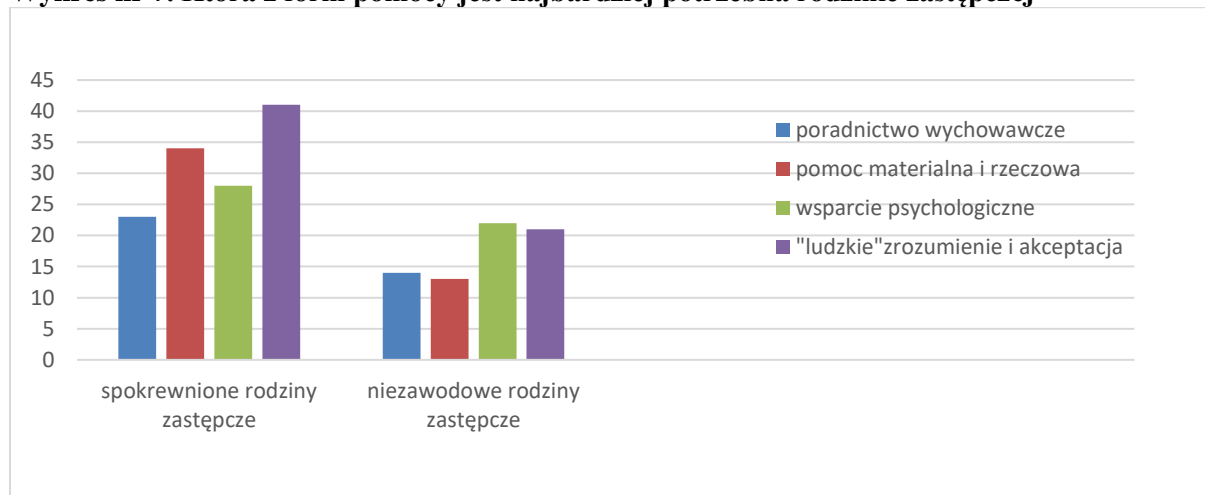


Źródło: badania własne

Niemal połowa badanych wskazuje na trudności w nauce. Kolejną trudnością, z jaką borykają się spokrewnione rodziny zastępcze jest uzależnienie podopiecznego od komputera/telefonu, dalej skłonność do manipulowania oraz nadpobudliwość psychoruchowa. Wyniki badań wskazują, że dzieci w różnych formach rodzinnej pieczy zastępczej, wykazują i sprawiają podobne trudności wychowawcze.

Zapytano respondentów, jakiej pomocy z uwagi na pełnioną funkcję potrzebują; która z form pomocy jest według nich najbardziej potrzebna rodzinie zastępczej. Ankieta zawierała katalog półotwarty odpowiedzi, co oznacza, że poza wymienionymi odpowiedziami, badani mogli wskazać swoją odpowiedź.

Wykres nr 7. Która z form pomocy jest najbardziej potrzebna rodzinie zastępczej



Źródło: badania własne

Zarówno formy niezawodowe, jak i spokrewnione, pieczy zastępczej, wskazują w szczególności na potrzebę „ludzkiego” zrozumienia i akceptację. Mowa tu o akceptacji środowiska lokalnego, sąsiedztwa, dla działań opiekuńczych jakie podejmują wobec dzieci. Należy przyznać, że rzeczywiście w mediach o zasięgu krajowym – telewizji, prasie – mediach z największą siłą przekazu i oglądalności, zbyt rzadko mówi się o rodzicielstwie zastępczym. Rodziny zastępcze, oczekują na zrozumienie, być może nie potrzebują publicznego uznania, ale z pewnością nie mogą pogodzić się słysząc stwierdzenie, że „opiekujesz się dziećmi dla pieniędzy”. Rodzicielstwo zastępcze polega na przyjęciu dziecka do swojego domu, poświęcenia mu czasu, uwagi, pracy. Jeśli więc, rodzina zastępcza,

z powodzeniem sprawuje opiekę nad dziećmi, kwestie finansowe należy brać pod uwagę, uwzględniając byt rodziny.

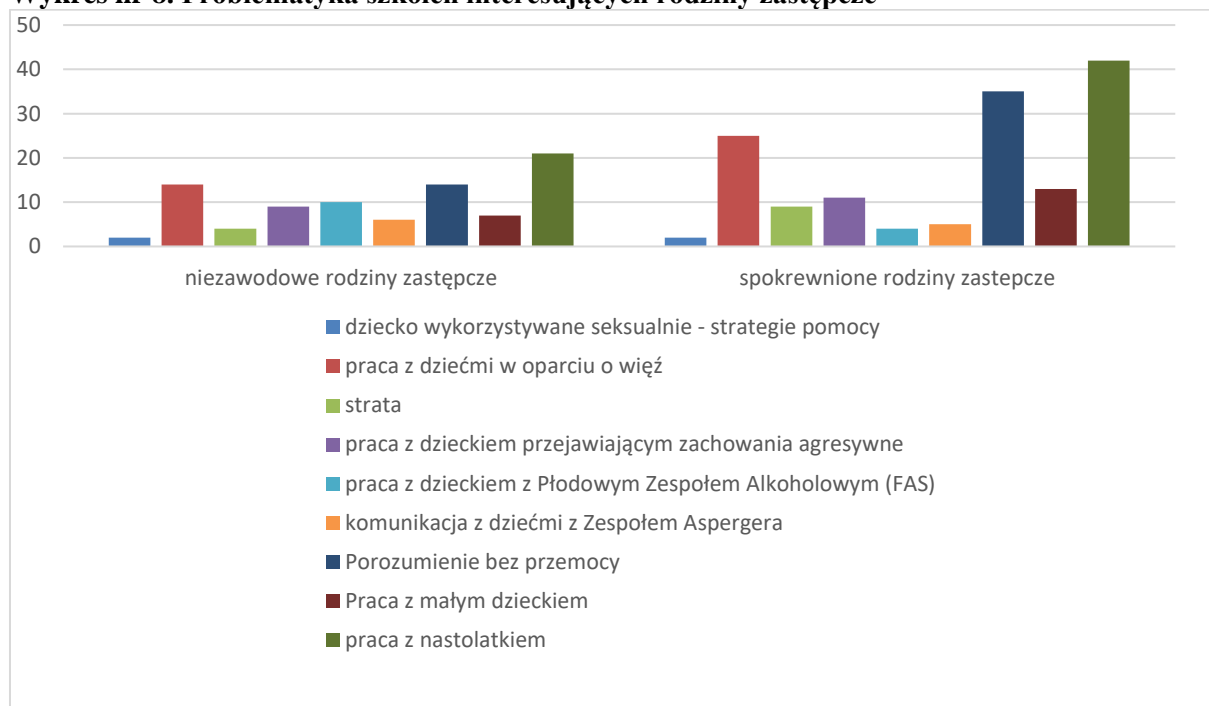
Kolejną ważną potrzebą, na jaka wskazują spokrewnione rodziny zastępcze, jest pomoc materialna i rzeczowa, kolejno wsparcie psychologiczne i poradnictwo wychowawcze.

Niezawodowe i zawodowe formy pieczy zastępczej wskazują natomiast za najbardziej potrzebne specjalistyczne wsparcie psychologiczne, później poradnictwo wychowawcze.

W związku z tym, że rodzina zastępcza charakteryzuje się wysoką dynamiką życia rodzinnego, większą liczbą trudności wychowawczych i problemów do rozwiązania, zwrócono się z pytaniem, jaka problematyka szkoleń interesuje najbardziej rodzinne formy pieczy zastępczej. Zakłada się bowiem, że znaczące dla pełnienia opieki nad dziećmi z powodzeniem, jest nabywanie i utrwalanie umiejętności i kompetencji opiekuńczo-wychowawczych, poprzez udział w szkoleniach, konferencjach, kursach i innych formach kształcenia. Kwestią równie ważną jest zagrożenie wypaleniem zawodowym wśród rodziców zastępczych, czego należy mieć świadomość i przeciwdziałać takim procesom.

Wyraźne wskazania badanych sugerują, z jaką grupą wiekową dzieci, potrzebne jest rodzicom wsparcie. Zarówno spokrewnione, jak i niezawodowe i zawodowe formy pieczy zastępczej wymieniają szkolenia z zakresu pracy z nastolatkiem, porozumienia bez przemocy, pracę z dziećmi w oparciu o więź. Wśród wymienionych szkoleń, podano również: pracę z dzieckiem przejawiającym zachowania agresywne, pracę z dzieckiem z FAS, szkolenie na temat straty.

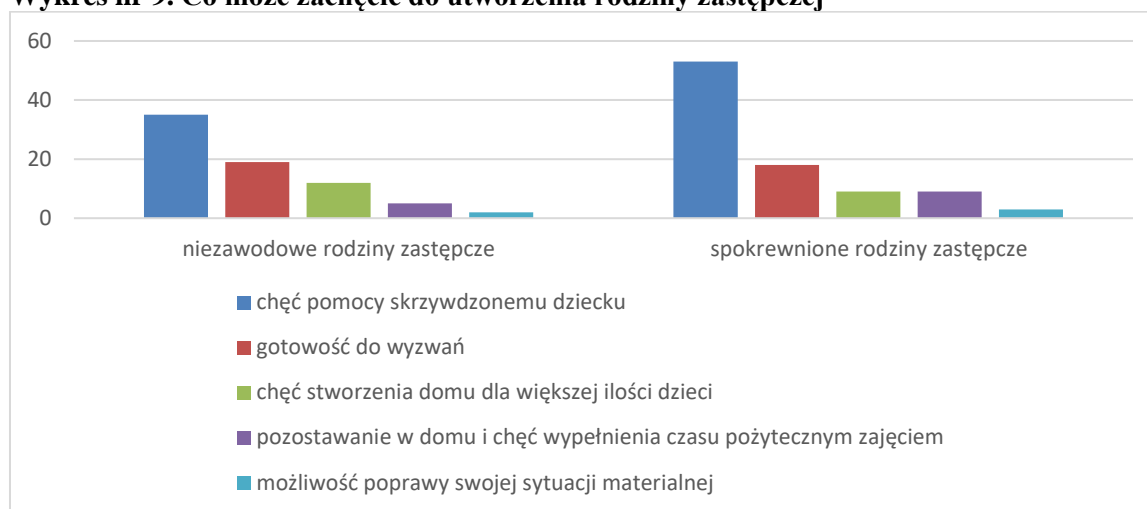
Wykres nr 8. Problematyka szkoleń interesujących rodziny zastępcze



Źródło: badania własne

W dalszym ciągu brakuje osób, małżonków, którzy chcieliby pełnić funkcję rodziny zastępczej. Motywacje do pełnienia tej funkcji są różne, natomiast nie ma jednej, słusznej drogi, by dotrzeć do tych kandydatów. Zapytano więc badanych, co według nich może zachęcić do utworzenia rodziny zastępczej. Najmniej badanych wskazało na motywację finansową, czyli możliwość poprawy swojej sytuacji materialnej. Zarówno spokrewnione, jak i niezawodowe i zawodowe formy pieczy zastępczej wskazały na chęć pomocy skrzywdzonemu dziecku.

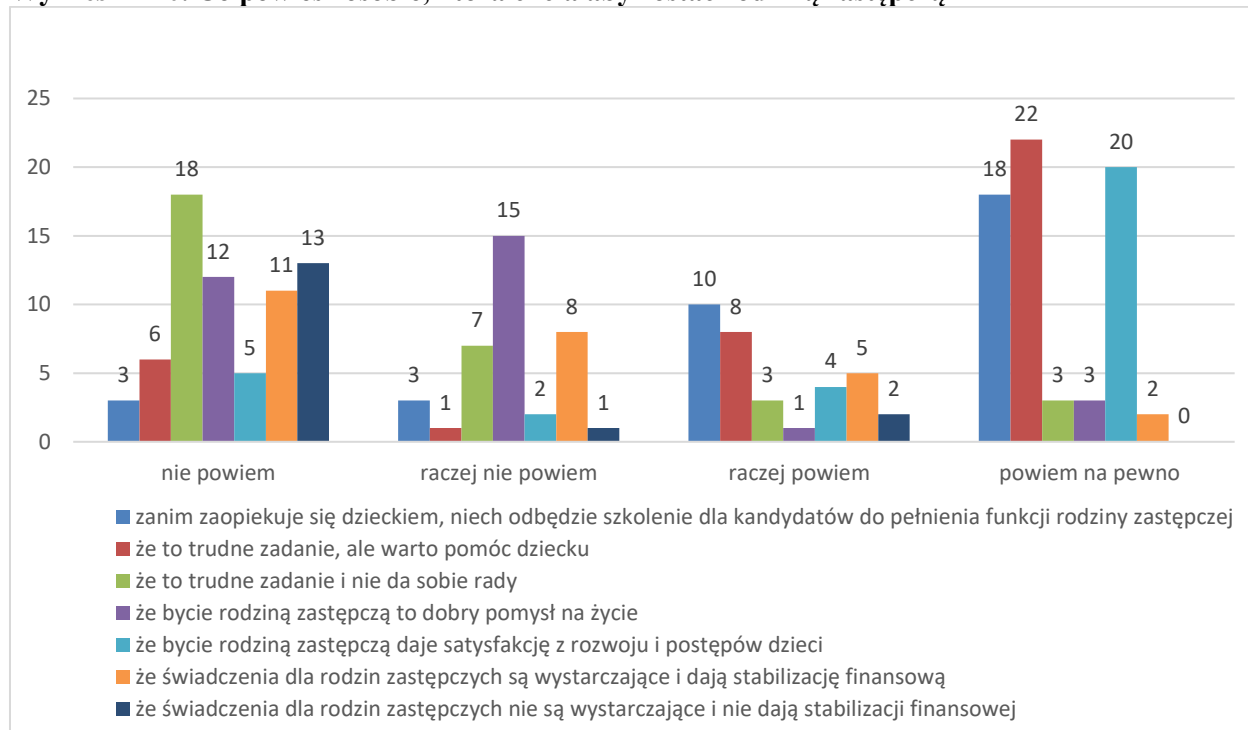
Wykres nr 9. Co może zachęcić do utworzenia rodziny zastępczej



Źródło: badania własne

W związku z tym, że liczba dzieci potrzebujących opieki z powodu ogólnie pojętej niewydolności rodziców biologicznych, jest znacznie wyższa od liczby kandydatów do pełnienia funkcji rodziny zastępczej, poniżej udzielone zestawienie odpowiedzi na pytanie: Co powiedziałbyś osobie, która chciałaby zostać rodziną zastępczą? Z uwagi na fakt, że potrzebni są kandydaci niespokrewnieni z dzieckiem - niezawodowe rodziny zastępcze, to właśnie ich odpowiedzi przedstawiono poniżej.

Wykres nr 10. Co powiesz osobie, która chciałaby zostać rodziną zastępczą



Źródło: badania własne

Odpowiedzi funkcjonujących w systemie pieczy zastępczej niezawodowych i zawodowych rodzin zastępczych, dają przeświadczenie, że rodziny te pozostają w dobrej kondycji. Faktycznie określają jako trudne – bycie rodziną zastępczą – ale jednocześnie podają,

że mimo to, warto pomóc dziecku. Wskazują również, że bycie rodziną zastępczą jest dla nich źródłem satysfakcji z rozwoju i postępów dzieci. Co ważne, doceniają odbyte szkolenie dla kandydatów do pełnienia funkcji rodziny zastępczej, i odsyłają potencjalnych kandydatów, by rozpocząć „współpracę” z rodzicielstwem zastępczym, właśnie od takiego szkolenia.

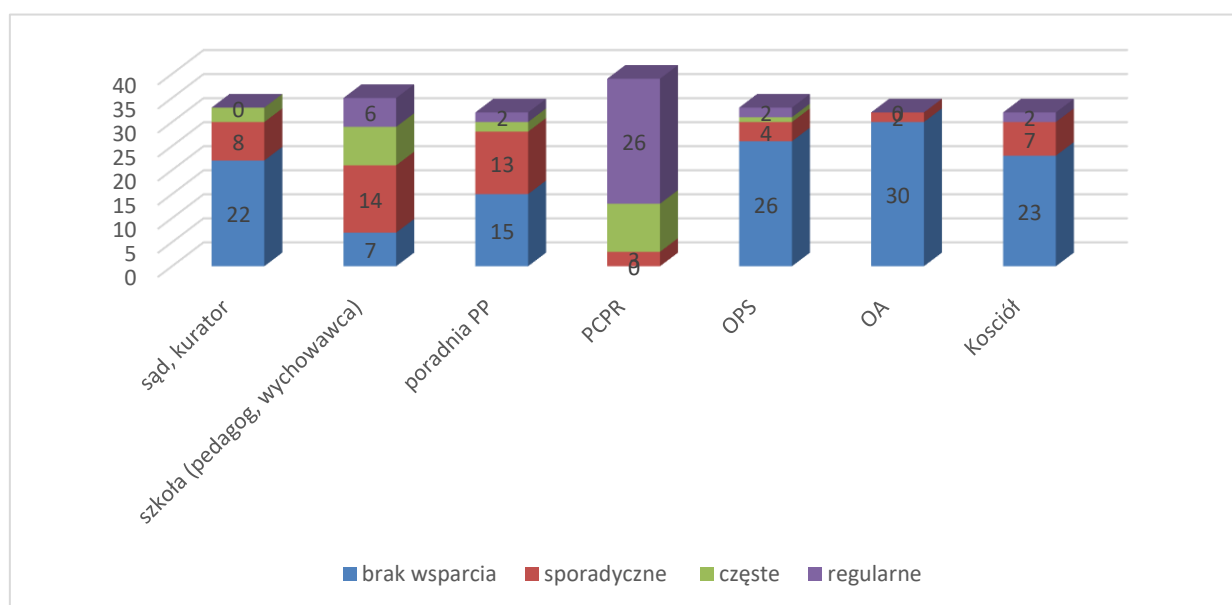
4.2. Możliwości wsparcia pieczy zastępczej

Opieka i wychowanie dziecka, czy to w rodzinie naturalnej, czy też w rodzinie zastępczej, to proces złożony. Nie temu poświęcone jest to opracowanie, niemniej należy podkreślić, że jednej i drugiej rodzinie, w tym procesie - potrzebne jest wsparcie.

Na pytanie: Która z podanych instytucji najaktywniej wspiera Was w sprawowaniu opieki zastępczej, respondenci pełniący niezawodową i zawodową funkcję rodziny zastępczej wskazali następujące odpowiedzi.

Aktywność każdej z wymienionych instytucji, skupia się na działaniach na rzecz pomocy dziecku i rodzinie, choć każda z innej perspektywy i innej formie udziela jej wsparcia. W instytucjach tych drzemie spory potencjał możliwości pomocy rodzinie, zaś wyniki badań wskazują, że potencjał ten nie jest w pełni wykorzystany.

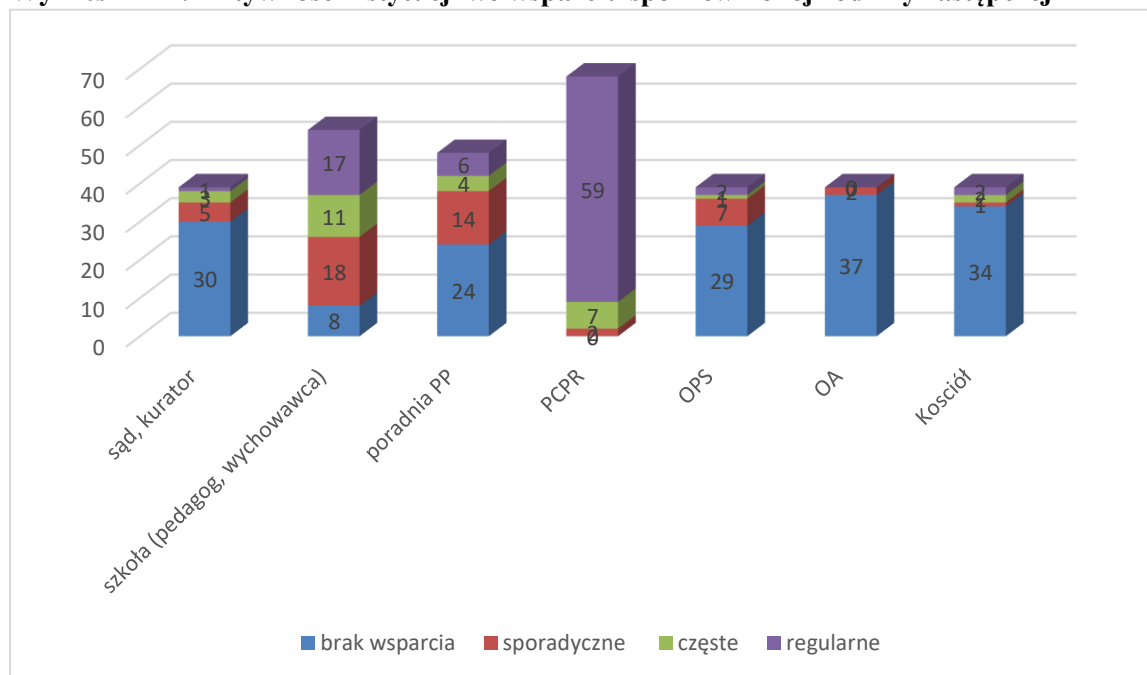
Wykres nr 11. Aktywność instytucji we wsparciu zawodowej i niezawodowej rodziny zastępczej



Źródło: badania własne

Niezawodowe i zawodowe rodziny zastępcze wskazują Powiatowe Centrum Pomocy Rodzinie, jako instytucję która regularnie wspiera ich w wypełnianiu swoich funkcji (26 osób). Nie podają innej, która w takim samym bądź podobnym stopniu, udziela im wsparcia. Szkołę, jako instytucję wspierającą, wskazało tylko 6 osób. Jeszcze mniej wskazało poradnię psychologiczno-pedagogiczną i ośrodek pomocy społecznej.

Wykres nr 12. Aktywność instytucji we wsparciu spokrewnionej rodziny zastępczej



Źródło: badania własne

Spokrewnione rodziny zastępcze wskazują Powiatowe Centrum Pomocy Rodzinie, jako instytucję która regularnie wspiera ich w wypełnianiu swoich funkcji (59 osób). Nie podają innej, która w takim samym bądź podobnym stopniu, udziela im wsparcia. Szkołę, jako instytucję wspierającą, wskazało 17 osób. Jeszcze mniej wskazało poradnię psychologiczno-pedagogiczną i ośrodek pomocy społecznej.

Z pewnością Powiatowe Centrum Pomocy Rodzinie w Ostródzie jest instytucją, która najściślej współdziała z rodzinami zastępczymi. Uwzględniając jednak różnorodność trudności, z jakimi borykają się rodzice zastępczy przy sprawowaniu opieki nad dziećmi, mając na względzie problemy, zaburzenia, niepełnosprawność dzieci umieszczonych w rodzinach zastępczych, potrzeba jest kompleksowego wsparcia i zaspokojenia potrzeb rodzin i dzieci w nich umieszczonych.

Powiatowe Centrum Pomocy Rodzinie w Ostródzie podejmuje szereg działań na rzecz rodzin zastępczych, wśród nich są:

1. Udzielanie świadczeń przysługujących rodzicom zastępczym
2. Szkolenie kandydatów do pełnienia funkcji rodziny zastępczej, prowadzenia rodzinnego domu dziecka, pełnienia funkcji dyrektora placówki opiekuńczo-wychowawczej;
3. Szkolenia dla funkcjonujących form rodzinnej pieczy zastępczej oraz prowadzenie grup wsparcia dla rodziców zastępczych.
4. Opieka koordynatora rodzinnej pieczy zastępczej

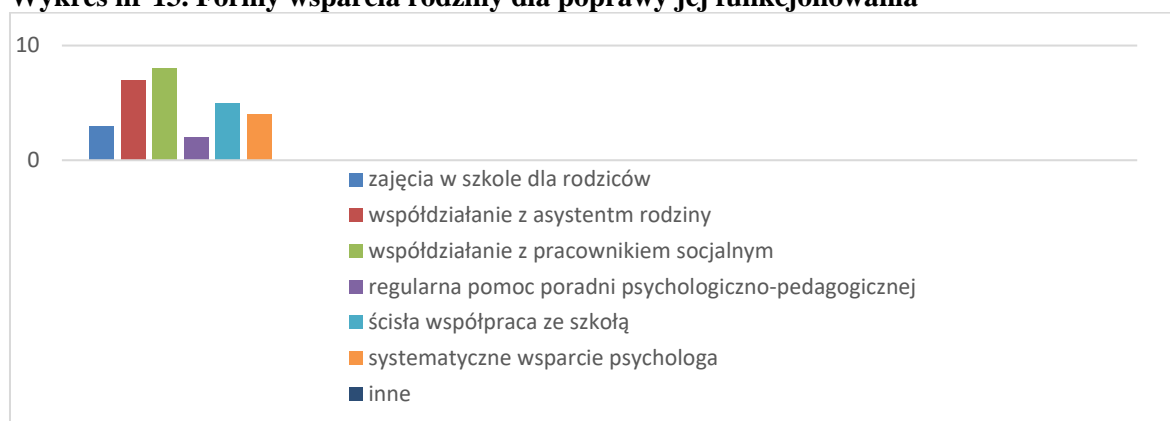
Na potrzeby Programu, przeprowadzono również badania empiryczne wśród dyrektorów placówek opiekuńczo-wychowawczych oraz ośrodków pomocy społecznej działających na terenie Powiatu Ostródzkiego. Instytucjom przekazano kwestionariusz w formie ankiety, w której zawarto 12 pytań. Na 9 jednostek pomocy społecznej w Powiecie Ostródzkim, w badaniu udział wzięło 8. Jeśli idzie o placówki opiekuńczo-wychowawcze, w badaniu udział wzięli wszyscy, którzy prowadzą placówki w naszym powiecie.

Nie można rozpatrywać systemu pieczy zastępczej, w oderwaniu od rodziny generacyjnej dziecka umieszczonego w pieczy zastępczej. Za pracę z rodzicami biologicznymi dziecka umieszczonego w pieczy zastępczej odpowiada Gmina, a w praktyce realizują ją

ośrodki pomocy społecznej. Tak założył ustawodawca, dokonując podziału pomiędzy pracą z dzieckiem w pieczy zastępczej, a pracą z rodziną biologiczną. Stąd wydaje się bezsprzecznym, że rodzic biologiczny, kiedy podejmuje działania na rzecz powrotu dziecka pod jego opiekę, powinien ściśle współdziałać zarówno z właściwym ze względu na jego miejsce zamieszkania – ośrodkiem pomocy społecznej, jak również z Powiatowym Centrum Pomocy Rodzinie w Ostródzie, które zna aktualny stan psychofizyczny i potrzeby dziecka.

Badającym zależało na uzyskaniu wiedzy od pracowników ośrodków pomocy społecznej, co w szczególności wzmacnia umiejętności opiekuńczo-wychowawcze rodziców. Poniżej uzyskane wyniki.

Wykres nr 13. Formy wsparcia rodziny dla poprawy jej funkcjonowania



Źródło: badania własne

Wśród form wsparcia, według pracowników Ośrodków, na wyraźną poprawę funkcjonowania rodziny oraz wzmocnienie umiejętności opiekuńczo-wychowawczych, ma wpływ w szczególności współdziałanie z pracownikiem socjalnym oraz asystentem rodziny; na kolejnym miejscu wymienia się ścisłą współpracę ze szkołą i systematyczne wsparcie psychologa.

Jeśli zapytano jednak, ilu rodziców biologicznych dzieci umieszczonych w pieczy zastępczej, zgłosiło się do Ośrodka (w okresie styczeń 2019 r. – sierpień 2020 r.) z wnioskiem o wsparcie działań na rzecz odzyskania dzieci, pozyskano odpowiedź, że tylko 1 rodzic biologiczny zwrócił się z takim wnioskiem. Tak znikoma liczba rodziców dzieci umieszczonych w pieczy zastępczej, którzy podejmują współpracę z pracownikami Ośrodka na rzecz odzyskania dzieci – niepokoi. Wskazuje również na brak po stronie rodziców biologicznych chęci, wiedzy, czy świadomości, że właśnie w Ośrodku mógłby uzyskać wsparcie, by przezwyciężyć kryzys w rodzinie.

Pracownicy Ośrodków wskazali, które przyczyny umieszczenia dzieci w pieczy zastępczej, sprawiają im najwięcej trudności w pracy z rodziną. Wszystkie Ośrodki wskazały na uzależnienie od alkoholu. Uzyskane dane poniżej.

Wykres nr 14. Przyczyny umieszczenia dziecka w pieczy zastępczej powodujące trudności w pracy z rodziną



Źródło: badania własne

Poniżej zestawienie instytucji, które funkcjonują w Powiecie Ostródzkim, gdzie rodzice zastępczy mogą uzyskać wsparcie. W zestawieniu nie uwzględniono szkół, zakładając, że rodzice zastępczy pozostają w ścisłym kontakcie ze szkołą, do której uczęszcza dziecko. Nie uwzględniono również prywatnych ośrodków, gabinetów, stowarzyszeń, fundacji udzielających w większym lub mniejszym zakresie pomoc rodzinie.

Tabela nr 2. Instytucje udzielające wsparcia rodzinie

Lp.	Nazwa i adres instytucji
1	Powiatowe Centrum Pomocy Rodzinie w Ostródzie, ul. Jana III Sobieskiego 5
2	Świetlica Terapeutyczna w Ostródzie, ul. Sportowa 1
3	Ośrodek Środowiskowej Opieki Psychologicznej i Psychoterapeutycznej dla Dzieci i Młodzieży I Poziomu Referencyjnego w Kąjkowie przy ul. Szkolnej 1
4	Poradnia Psychologiczno-Pedagogiczna w Ostródzie ul. Sportowa 1
5	Poradnia Psychologiczno-Pedagogiczna w Morągu, ul. Leśna 6
6	Miejski Ośrodek Pomocy Społecznej w Ostródzie, ul. Olsztyńska 2
7	Miejski Ośrodek Pomocy Społecznej w Morągu, ul. Dworcowa 9
8	Miejski Ośrodek Pomocy Społecznej w Miłakowie, ul. Ojca Wł. Włodyki 20
9	Miejsko-Gminny Ośrodek Pomocy Społecznej w Miłomłynie, ul. Twarda 12
10	Gminny Ośrodek Pomocy Społecznej w Małdytach, ul. Kopernika 13b
11	Gminny Ośrodek Pomocy Społecznej w Łukcie, ul. Mazurska 10
12	Gminny Ośrodek Pomocy Społecznej w Dąbrównie, ul. Agrestowa 2
13	Gminny Ośrodek Pomocy Społecznej w Gierzwałdzie, Gierzwałd 7
14	Gminny Ośrodek Pomocy Społecznej w Ostródzie, ul. 11 Listopada 39

5. Cele i priorytety Programu

Celem głównym Powiatowego Programu Rozwoju Pieczy Zastępczej w Powiecie Ostródzkim na lata 2021-2023 jest **tworzenie sprzyjających warunków dla tworzenia i funkcjonowania rodzinnych i instytucjonalnych form pieczy zastępczej.**

Cel główny Programu realizowany będzie poprzez cele szczegółowe:

Cele szczegółowe	Działania
Rozwój rodzinnej pieczy zastępczej	<ol style="list-style-type: none"> 1. Wzmacnianie kompetencji wychowawczych osób sprawujących pieczę zastępczą poprzez: <ol style="list-style-type: none"> a) organizowanie szkoleń dla rodziców zastępczych z zakresu tematyki, która ich interesuje, b) prowadzenie grup wsparcia dla rodziców zastępczych, 2. Organizowanie specjalistycznego poradnictwa psychologicznego, pedagogicznego, prawnego, stosownie do potrzeb rodzin zastępczych, 3. Organizowanie szkoleń dla kandydatów do pełnienia funkcji rodziny zastępczej 4. Promowanie idei rodzicielstwa zastępczego poprzez m.in. przekazywanie wiarygodnego przekazu na temat rodzicielstwa zastępczego;
Wspieranie rozwoju poznawczego, emocjonalnego i społecznego dzieci w rodzinnej pieczy zastępczej	<ol style="list-style-type: none"> 1. Budowanie w rodzicach zastępczych świadomości i potrzeby „inwestowania” w rozwój dziecka w formie dodatkowych zajęć, udziału w zajęciach sportowych, rozwijaniu zainteresowań, rozbudzaniu i poszukiwaniu pasji, 2. Angażowanie dzieci przebywających w rodzinnej pieczy zastępczej do bezpośredniej współpracy z koordynatorami rodzinnej pieczy zastępczej w strefie edukacji, relacji rodzinnych i społecznych, rozwoju zainteresowań, rekreacji, wypoczynku, aktywności fizycznej, zdrowia,
Wspieranie usamodzielniających się wychowanków pieczy zastępczej	<ol style="list-style-type: none"> 1. Udzielanie osobom usamodzielniającym się adekwatnego do ich potrzeb wsparcia, <ol style="list-style-type: none"> a) Sporządzanie Indywidualnych Programów Usamodzielnienia b) Wypłacanie świadczeń, c) Poradnictwo, 2. Diagnoza potrzeb w zakresie stworzenia na terenie powiatu mieszkania chronionego adresowanego wychowankom;
Prowadzenie placówek opiekuńczo-wychowawczych	<ol style="list-style-type: none"> 1. Zapewnienie dzieciom umieszczonym w instytucjonalnej pieczy zastępczej opieki i wsparcia dostosowanych do ich potrzeb;

6. Limit zawodowych rodzin zastępczych w latach 2021-2023

W myśl art. 180 ust. 1 ustawy o wspieraniu i systemie pieczy zastępczej w Powiatowym programie należy wskazać coroczny limit rodzin zastępczych zawodowych.

Wśród najważniejszych czynników, mających wpływ na decyzję w sprawie utworzenia zawodowej rodziny zastępczej należy w szczególności wymienić szanse i możliwości dziecka

na dorastanie w warunkach rodzinnych, nie instytucjonalnych. Mając na względzie wyższość rodzinnej formy pieczy zastępczej nad instytucjonalną, Powiat Ostródzki pozostaje w gotowości, by szkolić kandydatów do pełnienia funkcji rodziny zastępczej oraz zawierać z nimi umowy o pełnienie tej funkcji w formie zawodowej. Niestety nie dochodzi do zawierania takich umów często. Mimo że wciąż wiele dzieci wymaga umieszczenia w rodzinnej formie pieczy zastępczej, kandydatów do pełnienia funkcji rodziny zastępczej nie ma wielu, i liczba dzieci potrzebujących nie odpowiada liczbie rodzin oczekujących czy też gotowych przyjąć dziecko.

Mając na względzie dotychczasowe doświadczenia i limity określone w dotychczasowych Programach, poniżej przedstawiony jest limit na lata kolejne.

Limit rodzin zawodowych na lata 2021 - 2023

2021	2022	2023
2	2	2

7. Monitoring i ewaluacja

Monitoring Programu realizowany przez Powiatowe Centrum Pomocy Rodzinie w Ostródzie, polegał będzie na zbieraniu i analizie danych, co do zrealizowanych w ramach Programu zadań. Monitoring realizowany będzie w postaci corocznego sprawozdania z działalności Centrum oraz przedstawienia zestawienia potrzeb w zakresie systemu pieczy zastępczej, składał będzie Zarządowi Powiatu Dyrektor Powiatowego Centrum Pomocy Rodzinie w Ostródzie.

Ewaluacja polegała będzie na gromadzeniu danych dotyczących Programu, wywołanych skutków, zamierzonych celów, oczekiwanych rezultatów. Podstawą tych danych będzie ocena sytuacji dziecka oraz zasadności dalszego pobytu dziecka w pieczy zastępczej, indywidualne programy usamodzielnienia, decyzje administracyjne wydane na podstawie ustawy o wspieraniu rodziny i systemie pieczy zastępczej. Wyniki te stanowią będą podstawę dla sformułowania celów i działań w Programach w kolejnych latach.

8. Źródła finansowania Programu

Realizacja poszczególnych zadań, dla osiągnięcia zamierzonych celów, odbywać się będzie sukcesywnie, w ścisłej zależności od posiadanych zasobów/środków finansowych:

1. budżetu powiatu;
2. dotacji celowych z budżetu państwa;
3. funduszy strukturalnych Unii Europejskiej;
4. dotacji i środków pochodzących z innych źródeł.