

Uchwała Nr 80/278/2020
Zarządu Powiatu w Ostródzie
z dnia 30 grudnia 2020 r.

w sprawie „Raportu z realizacji Programu Ochrony Środowiska dla Powiatu Ostródzkiego na lata 2017-2020 z perspektywą do roku 2024 za lata 2017-2019”

Na podstawie art. 18 ust. 2 ustawy z dnia 27 kwietnia 2001 r. - Prawo ochrony środowiska (Dz. U. z 2020 r., poz. 1219 z późn. zm.)

Zarząd Powiatu uchwala, co następuje:

§ 1

1. Przyjmuje się *„Raport z realizacji Programu Ochrony Środowiska dla Powiatu Ostródzkiego na lata 2017-2020 z perspektywą do roku 2024 za lata 2017-2019”* zwany dalej „raportem”, stanowiący załącznik do uchwały.
2. Raport przedstawia się Radzie Powiatu w Ostródzie.

§ 2

Uchwała wchodzi w życie z dniem podjęcia i podlega podaniu do publicznej wiadomości.

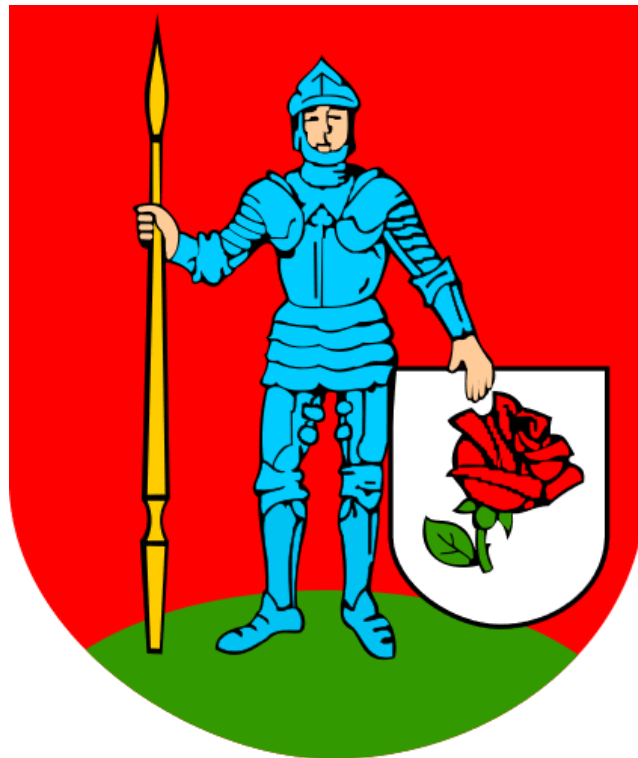
- | | |
|-------------------------------------|-------|
| 1) Starosta – Andrzej Wiczkowski | |
| 2) Wicestarosta – Jan Kacprzyk | |
| 3) Członek Zarządu – Grażyna Ostas | |
| 4) Członek Zarządu – Marek Husar | |
| 5) Członek Zarządu – Piotr Strzylak | |

Uzasadnienie

Obowiązek sporządzenia co dwa lata raportów z wykonania powiatowych programów ochrony środowiska wynika z art. 18 ust. 2 ustawy z dnia 27 kwietnia 2001 r. Prawo ochrony środowiska (Dz. U. z 2020 r., poz. 1219 z późn. zm.). Są one następnie przedstawiane radzie powiatu i przekazywane do organu wykonawczego województwa.

ZAŁĄCZNIK
DO UCHWAŁY NR 80/ 278 /2020
ZARZĄDU POWIATU W OSTRÓDZIE
Z DNIA 30 GRUDNIA 2020 R.

RAPORT Z REALIZACJI PROGRAMU OCHRONY ŚRODOWISKA POWIATU OSTRÓDZKIEGO NA LATA 2017 – 2020 Z PERSPEKTYWĄ DO ROKU 2024 ZA LATA 2017 – 2019



Powiat Ostródzki, 2020 r.

SPIS TREŚCI

<i>SPIS TREŚCI</i>	2
<i>WYKAZ SKRÓTÓW</i>	3
<i>1. WSTĘP</i>	4
<i>2. DANE POZYSKANE DO RAPORTU</i>	5
<i>3.ZAŁOŻENIA PROGRAMU OCHRONY ŚRODOWISKA DLA POWIATU OSTRÓDZKIEGO</i>	5
<i>3.1.POWIETRZE</i>	8
<i>3.2. HAŁAS</i>	14
<i>3.3.POLA ELEKTROMAGNETYCZNE</i>	18
<i>3.4.GOSPODAROWANIE WODAMI</i>	23
<i>3.5.ZASOBY GEOLOGICZNE</i>	31
<i>3.6.GLEBY</i>	36
<i>3.7.GOSPODARKA ODPADAMI I ZAPOBIEGANIE POWSTAWANIU ODPADÓW</i>	40
<i>3.8.ZASOBY PRZYRODNICZE</i>	40
<i>3.9.ZAGROŻENIA POWAŻNYMI AWARIAMI</i>	53
<i>4.STOPIEŃ REALIZACJI DZIAŁAŃ WŁASNYCH W RAMACH PROGRAMU OCHRONY ŚRODOWISKA W LATACH 2017 - 2019</i>	54
<i>4.1.REALIZACJA DZIAŁAŃ WŁASNYCH</i>	54
<i>4.2.REALIZACJA DZIAŁAŃ MONITOROWANYCH</i>	62
<i>5.ANALIZA WSKAŹNIKÓW MONITORINGU PROGRAMU OCHRONY ŚRODOWISKA</i>	71
<i>6.PODSUMOWANIE I WNIOSKI</i>	72
<i>SPIS TABEL</i>	74
<i>SPIS RYSUNKÓW</i>	74

WYKAZ SKRÓTÓW

GIOŚ - Główny Inspektorat Ochrony Środowiska
GUS - Główny Urząd Statystyczny
JCWP - Jednolita część wód powierzchniowych
JCWpd - Jednolita część wód podziemnych
JST - Jednostka samorządu terytorialnego
KPGO - Krajowy Plan Gospodarki Odpadami
NFOŚiGW - Narodowy Fundusz Ochrony Środowiska i Gospodarki Wodnej
OZE - Odnawialne Źródła Energii
PEM - Pola elektromagnetyczne
PGW WP - Państwowe Gospodarstwo Wodne Wody Polskie
POiŚ - Program Operacyjny Infrastruktura i Środowisko
PMŚ - Państwowy Monitoring Środowiska
POKzA - Program Oczyszczania Kraju z Azbestu
POP - Program Ochrony Powietrza
POŚ - Program Ochrony Środowiska
PROW - Program Rozwoju Obszarów Wiejskich
PSZOK - Punkt Selektywnej Zbiórki Odpadów Komunalnych
PTTK - Polskie Towarzystwo Turystyczno-Krajoznawcze
RDLP - Regionalna Dyrekcja Lasów Państwowych
RDOŚ - Regionalna Dyrekcja Ochrony Środowiska
RDW - Ramowa Dyrektywa Wodna
RWMŚ - Regionalny Wydział Monitoringu Środowiska
RZGW - Regionalny Zarząd Gospodarki Wodnej
UE - Unia Europejska
WFOŚiGW - Wojewódzki Fundusz Ochrony Środowiska i Gospodarki Wodnej
WIOŚ - Wojewódzki Inspektorat Ochrony Środowiska
ZDR - Zakłady Dużego Ryzyka
ZZR - Zakłady Zwiększonego Ryzyka

1. WSTĘP

Przedmiotem niniejszego opracowanie jest raport z wykonania Program Ochrony Środowiska dla Powiatu Ostródzkiego na lata 2017 – 2020 z perspektywą do roku 2024, za lata 2017 – 2019.

Zgodnie z art. 25 pkt. 8 ppkt a ustawy z dnia 3 października 2008 r. o udostępnianiu informacji o środowisku i jego ochronie, udziale społeczeństwa w ochronie środowiska oraz ocenach oddziaływania na środowisko (Dz.U. 2020 poz. 283 ze zm.), opracowany raport z wykonania programu ochrony środowiska Starosta Powiatu ma obowiązek zamieścić w Biuletynie Informacji Publicznej.

Obowiązek sporządzania raportów z wykonania programu ochrony środowiska przez organ wykonawczy powiatu, a następnie przedstawienia ich Radzie Powiatu w cyklu dwuletnim wynika z art. 18 ust. 2 ustawy z dnia 27 kwietnia 2001 r. Prawo ochrony środowiska (t.j. Dz.U. 2020 poz. 1219).

Obowiązek sprawozdawczy jest następstwem realizacji przez powiat ostródzki zapisów zawartych w art. 17 ust. 1 ww. ustawy, który obliguje Starostę do opracowania Programu ochrony środowiska uwzględniając cele zawarte w strategiach, programach i dokumentach programowych do realizacji ochrony środowiska zgodnie z zasadą zrównoważonego rozwoju. W związku z ustawą z dnia 11 lipca 2014 r. o zmianie ustawy – Prawo ochrony środowiska oraz niektórych innych ustaw (Dz. U. 2014 poz. 1101) politykę ekologiczną państwa, zgodnie, z którą opracowywane były programy ochrony środowiska, zastąpiono polityką ochrony środowiska, która m.in. winna być prowadzona za pomocą wojewódzkich, powiatowych i gminnych programów ochrony środowiska. Zgodnie z art. 14 ust. 1. polityka ochrony środowiska jest prowadzona na podstawie strategii rozwoju, programów i dokumentów programowych, o których mowa w ustawie z dnia 6 grudnia 2006 r. o zasadach prowadzenia polityki rozwoju (t.j. Dz.U. 2019 poz. 1295).

Zakres Raportu powinien odpowiadać treści przyjętego Programu.

Raport ma charakter informacyjny i podsumowujący w zakresie działań przewidzianych do realizacji przez powiat ostródzki oraz inne jednostki i podmioty wykonujące na terenie powiatu zadania związane z szeroko rozumianą ochroną środowiska. Informacje przedstawione w Raporcie odnoszą się do harmonogramu działań własnych oraz monitorowanych, inwestycyjnych i nieinwestycyjnych przewidzianych do realizacji w latach 2017-2019 dla osiągnięcia przyjętych w Programie celów. Raport stanowi zatem próbę oceny stopnia i efektów realizacji Programu Ochrony Środowiska dla Powiatu Ostródzkiego na lata 2017 – 2020 z perspektywą do roku 2024, ukazania postępów jakie udało się osiągnąć w zakresie wykonania oraz dalszych potrzeb w płaszczyźnie związanej z ochroną środowiska.

W Raporcie przedstawiano również informacje dotyczące realizacji wskaźników założonych w Programie oraz ich recenzję.

2. DANE POZYSKANE DO RAPORTU

Dane podstawowe do wykonania Raportu z wykonania Programu Ochrony Środowiska dla Powiatu Ostródzkiego na lata 2017 – 2020 z perspektywą do roku 2024 stanowią głównie:

- sprawozdania opisowe z realizacji budżetu powiatu ostródzkiego za lata 2017, 2018 i 2019,
- raporty o stanie powiatu ostródzkiego za lata 2017, 2018 i 2019,
- informacje statystyczne GUS,
- informacje o stanie środowiska w województwie warmińsko – mazurskim przygotowane przez Główny Inspektorat Ochrony Środowiska w Warszawie,
- informacje uzyskane w wyniku wysłanych ankiet do instytucji i firm z terenu powiatu, które były głównymi realizatorami Programu (wprost lub pośrednio),
- informacje pozyskane z gmin powiatu ostródzkiego na podstawie przesłanych pism.

3. ZAŁOŻENIA PROGRAMU OCHRONY ŚRODOWISKA DLA POWIATU OSTRÓDZKIEGO

W opracowanym Programie Ochrony Środowiska dla Powiatu Ostródzkiego na lata 2017 – 2020 z perspektywą do roku 2024 przeanalizowano stan środowiska w podziale na następujące obszary interwencji:

- Ochrona klimatu i jakości powietrza,
- Zagrożenia hałasem,
- Pola elektromagnetyczne,
- Gospodarowanie wodami,
- Gospodarka wodno – ściekowa,
- Zasoby geologiczne,
- Gleby,
- Gospodarka odpadami i zapobieganie powstawaniu odpadów,
- Zasoby przyrodnicze,
- Zagrożenia poważnymi awariami przemysłowymi.

łącznie przeanalizowano 10 obszarów interwencji.

Na podstawie zdefiniowanych zagrożeń i problemów dla poszczególnych obszarów interwencji oraz oceny stanu środowiska, utworzono cele, kierunki interwencji oraz działania.

Cele programu ochrony środowiska określone w ramach poszczególnych obszarów interwencji wyznaczono w oparciu o analizę aktualnego stanu środowiska na terenie powiatu ostródzkiego.

Dla obszaru interwencji ochrona klimatu i jakości powietrza wyznaczony cel brzmi: *Spełnienie norm jakości powietrza atmosferycznego na terenie powiatu ostródzkiego*

Kierunki interwencji:

- Poprawa warunków funkcjonowania wybranych stref powiatu wraz z poprawą bezpieczeństwa ruchu w tych strefach.
- Zwiększenie wykorzystania odnawialnych źródeł energii na terenie powiatu.
- Działania sprzyjające ograniczeniu emisji na terenie powiatu.
- Prowadzenie kontroli emisji punktowej na terenie powiatu.

Dla obszaru interwencji zagrożenia hałasem wyznaczony cel brzmi: *Ograniczenie uciążliwości akustycznej dla mieszkańców powiatu.*

Kierunek interwencji:

- Podniesienie komfortu życia mieszkańców powiatu poprzez eliminację zagrożeń hałasem.

Dla obszaru interwencji pola elektromagnetyczne wyznaczony cel brzmi: *Kontrola niejonizującego promieniowania elektromagnetycznego do środowiska na terenie powiatu.*

Kierunek interwencji:

- Podniesienie komfortu życia mieszkańców powiatu poprzez eliminację zagrożeń promieniowaniem elektromagnetycznym.

Dla obszaru interwencji gospodarowanie wodami wyznaczony cel brzmi: *Zrównoważone gospodarowanie wodami powierzchniowymi i podziemnymi umożliwiające zaspokojenie potrzeb wodnych powiatu przy utrzymaniu co najmniej dobrego stanu wód.*

Kierunki interwencji:

- Zapobieganie zanieczyszczeniu słodkich wód powierzchniowych i podziemnych, ze szczególnym naciskiem na zapobieganie u źródła.
- Poprawa stanu utrzymania rowów melioracyjnych, rzek i cieków wodnych.
- Ochrona przeciwpowodziowa powiatu ostródzkiego.

Dla obszaru interwencji gospodarka wodno - ściekowa wyznaczony cel brzmi: *Podniesienie komfortu życia mieszkańców powiatu poprzez stworzenie nowoczesnej infrastruktury związanej z gospodarką wodno-ściekową*

Kierunek interwencji:

- Zwiększenie poziomu skanalizowania i zwodociągowania powiatu.

Dla obszaru interwencji zasoby geologiczne wyznaczony cel brzmi: *Racjonalne i efektywne gospodarowanie zasobami kopalin ze złóż.*

Kierunek interwencji:

- Ochrona zasobów złóż kopalin i rekultywacja terenów poeksploatacyjnych.

Dla obszaru interwencji gleby wyznaczony cel brzmi: *Użytkowanie gleb zgodnie zasadami zrównoważonego rozwoju oraz właściwe wykorzystanie ich naturalnego potencjału produkcyjnego.*

Kierunek interwencji:

- Ochrona gleb przed degradacją i dewastacją.

Dla obszaru interwencji gospodarka odpadami i zapobieganie powstawaniu odpadów wyznaczony cel brzmi: *Racjonalna gospodarka odpadami.*

Kierunki interwencji:

- Bezpieczne dla zdrowia mieszkańców i środowiska naturalnego usunięcie wyrobów zawierających azbest z terenu powiatu.
- Zmniejszenie ilości wytwarzanych odpadów, w tym odpadów komunalnych.
- Zwiększenie udziału odzysku, w szczególności recyklingu szkła, metali, tworzyw sztucznych oraz papieru i tektury, a także odzysk energii z odpadów.
- Wylimitowanie praktyki nielegalnego składowania odpadów.

Dla obszaru interwencji zasoby przyrodnicze wyznaczony cel brzmi: *Zachowanie, odtworzenie i zrównoważone użytkowanie bioróżnorodności i georóżnorodności oraz ochrona przyrody.*

Kierunki interwencji:

- Ochrona zieleni, zasobów leśnych oraz obszarów o szczególnych walorach przyrodniczych.
- Edukacja ekologiczna mieszkańców w zakresie ochrony środowiska przyrodniczego.

Dla obszaru interwencji zagrożenia poważnymi awariami przemysłowymi wyznaczony cel brzmi: *Minimalizacja potencjalnych negatywnych skutków awarii.*

Kierunki interwencji:

- Poprawa stanu przygotowania powiatu do podejmowania działań w sytuacji zagrożenia poprzez polepszenie warunków użytkowych i funkcjonalnych budynków OSP.
- Kreowanie właściwych zachowań mieszkańców powiatu w przypadku wystąpienia zagrożeń życia i środowiska z tytułu wystąpienia awarii przemysłowych.

Dla wyżej wymienionych celów wyznaczono kierunki interwencji oraz działania, których poziom realizacji oceniono w przedmiotowym opracowaniu.

3.1. POWIETRZE

W celu oceny jakości powietrza na terenie województwa warmińsko - mazurskiego wyznaczono 3 strefy:

- miasto Olsztyn,
- miasto Elbląg,
- Strefa warmińsko - mazurska, do której należy powiat ostródzki.

Wyniki klasyfikacji jakości powietrza wynikające z *Oceny rocznej jakości powietrza w Województwie Warmińsko Mazurskim za rok 2019* z uwzględnieniem kryteriów ustanowionych w celu ochrony zdrowia ludzkiego oraz ochrony roślin, dla strefy warmińsko - mazurskiej przedstawiono w poniższych tabelach.

Tabela 1. Wynikowe klasy dla strefy warmińsko – mazurskiej w województwie warmińsko - mazurskiej dla poszczególnych zanieczyszczeń, uzyskane w ocenie rocznej za 2019 r. dokonanej z uwzględnieniem kryteriów ustanowionych w celu ochrony zdrowia.

Nazwa strefy		Symbol klasy wynikowej										
Strefa	SO ₂	NO ₂	PM10	Pb	C ₆ H ₆	CO	O ₃	As	Cd	Ni	B(a) P	PM2.5
warmińsko - mazurska	A	A	A	A	A	A	A	A	A	A	C	A

Źródło: Ocena roczna jakości powietrza w Województwie Warmińsko Mazurskim za rok 2019.

Wynik oceny strefy warmińsko – mazurskiej za rok 2019, w której położony jest powiat ostródzki wskazuje, że dotrzymane są poziomy dopuszczalne lub poziomy docelowe substancji w powietrzu (klasa A) ustanowione ze względu na ochronę zdrowia dla następujących zanieczyszczeń:

- dwutlenku siarki,
- dwutlenku azotu,
- ołowiu,
- benzenu,

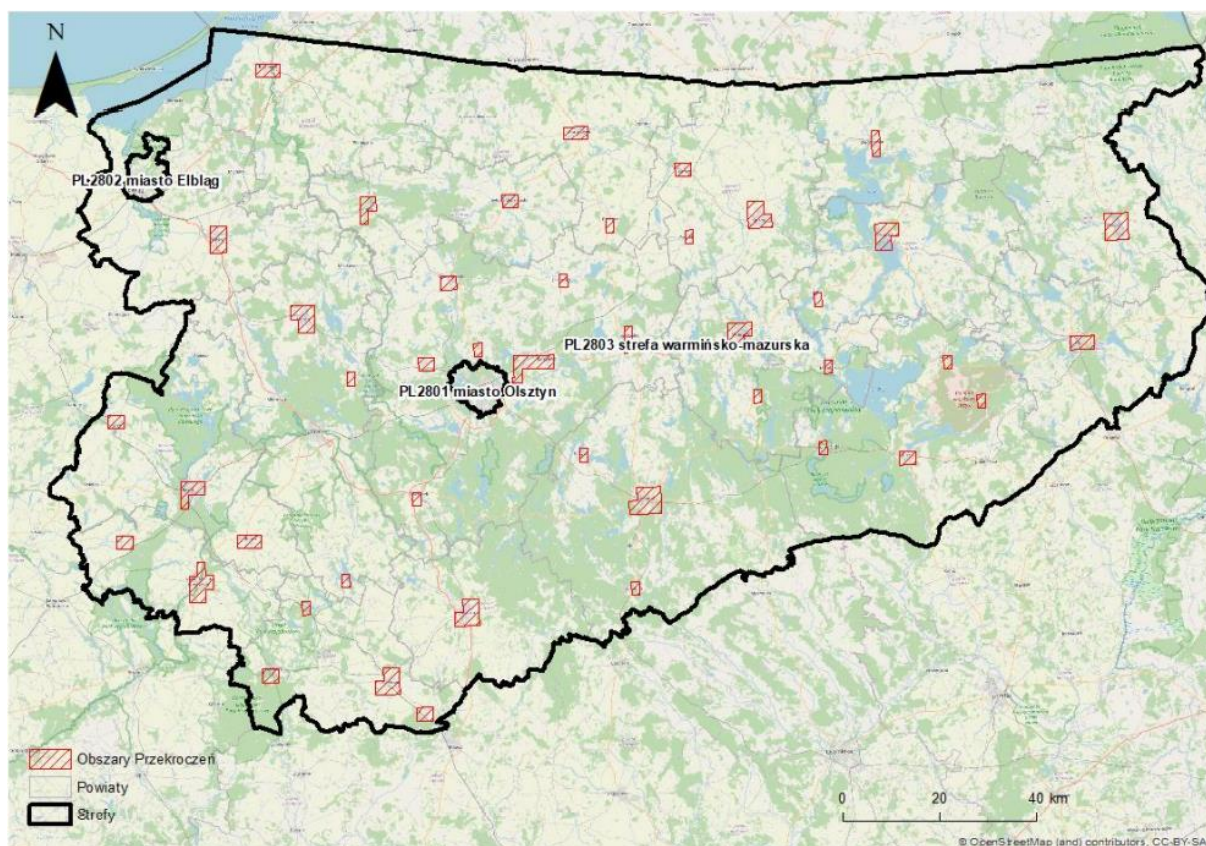
- tlenku węgla,
- arsenu,
- kadmu,
- niklu,
- pyłu PM2.5,
- pyłu PM10,
- ozonu.

Roczna ocena jakości powietrza w województwie warmińsko - mazurskim, dla strefy warmińsko – mazurskiej wskazała, iż przekroczone zostały dopuszczalne poziomy dla:

- benzo(a)pirenu.

Stężenia zanieczyszczeń na terenie strefy warmińsko - mazurskiej ze względu na ochronę roślin, nie zostały przekroczone.

Rozkład przekroczeń benzo(a)pirenu został przedstawiony na poniższym rysunku.



Rysunek 1. Obszar przekroczeń benzo(a)pirenu na terenie województwa warmińsko – mazurskiego w 2019 roku.

Źródło: Ocena roczna jakości powietrza w Województwie Warmińsko Mazurskim za rok 2019.

Emisja punktowa na terenie powiatu jest generowana głównie przez zakłady przemysłowe zlokalizowane na terenie powiatu.

Wykaz podmiotów posiadających pozwolenie na wprowadzanie gazów lub pyłów do powietrza przedstawiono w poniższej tabeli.

Tabela 2. Wykaz podmiotów posiadających pozwolenie na wprowadzanie gazów lub pyłów do powietrza na terenie powiatu ostródzkiego.

Lp	Znak decyzji Data wydania	Termin obowiązania	Podmiot
1	RLŚ. 7644-I-24/08 12.01.2009r.	31.12.2018	EKO-PELET Danuta Kaczkan, Klonowy Dwór 13, 14-330 Małydy
2	RLŚ. 7644-I-23/08 05.01.2009r.	31.12.2018	Zakład Obróbki Drewna DREWZAM, Grażyna Zambrzycka, Bramka 5, 14-300 Morąg
3	OŚ.PŚ.7651-26/08 29.08.2008r.	20.08.2018	Ferma Drobiu w Ramotach, gm. Łukta-Iwona i Marek Szablowski, Wilimowo 14, 11-041 Olsztyn
4	RLŚ. 7644-I-14/08 22.09.2008r.	21.09.2018	Interster Yachting, Sp. z o.o., Stocznia Małydy, ul. Przemysłowa 19
5	OŚ.PŚ.7651-11/08 29.08.2008r.	20.08.2018	Ferma indyków w Klonowie, gm. Ostróda- Indykpol S.A. Olsztyn
6	RLŚ.7644-III-4/08 16.07.2010	nieoznaczony	„WIPASZ” S.A., Wadąg 9, 10-373 Olsztyn - Wytwórnia Pasz w Morągu, ul. Wojska Polskiego 35, 14-300 Morąg
7	RLŚ. 7644-I-14/09 08.01.2010r.	07.01.2020	Grupa ANIMEX S.A., Morliny 15, 14-100 Ostróda (obecnie: Animex Foods Spółka z ograniczoną odpowiedzialnością Spółka komandytowo-akcyjna, Morliny 15, 14-100 Ostróda)-kotłownia
8	RLŚ. 7644-I-1-11/09 23.09.2009r.	31.06.2019	Polbruk S.A., Zakład Produkcyjny we Florczakach, Florczaki 28A, 14-105 Łukta
9	OŚ.PŚ.7651-08/09 23.07.2009r.	22.07.2019	INDYKPOL S.A. , Ferma Drobiu w Duragu, 14-100 Ostróda
10	OŚ.PŚ.7651-41/08 18.12.2008r.	31.10.2018	Gospodarstwo Rolno-Hodowlanego Kazimierz i Jolanta Potorscy Zybułtowo 32, 14-107 Gierzwald

Raport z realizacji Programu Ochrony Środowiska Powiatu Ostródzkiego na lata 2017 – 2020
z perspektywą do roku 2024 za lata 2017 – 2019

11	RLŚ. 7644-I-2/10 10.05.2010r.	09.05.2020	Dr Höhn Sp. z o.o., ul. Spokojna 5, 14-100 Ostróda (zakład przy ul. 11-Listopada w Ostródzie)
12	RLŚ. 7644-I-4/10 17.09.2010r.	16.09.2020	Baltic Composites. So. z o.o., ul. 11-Listopada 28C, 14-100 Ostróda
13	RLŚ. 7644-I-7/10 08.11.2010r.	31.10.2020	Paged Sklejka S.A., ul. Mazurska 1, 14-300 Morąg
14	RLŚ. 6224.8.2011 22.09.2011r.	21.09.2021	Miejskie Przedsiębiorstwo Energetyki Ciepłej Sp. z o.o., ul. Przemysłowa 20, 14-300 Morąg
15	RLŚ. 6224.4.2011 13.04.2011r.	12.04.2021	BIO-AGRO PRODUKT, Urbańska, Kwiasowska Sp.j., Pietrzwałd 82, 14-100 Ostróda
16	RLŚ. 6224.5.2012 19.11.2012r.	18.11.2022	MAZURY Sp. z o.o, ul. Przemysłowa 8, 14-100 Ostróda
17	RLŚ. 6224.4.2012 09.10.2012r.	08.10.2022	MODEL-ART. Sp. z o.o., ul. 11-Listopada 30D, 14-100
18	RLŚ. 6224.2.2012 20.02.2012r.	01.02.2022	Wagon Service Ostróda Sp. z o.o., ul. 11 Listopada 26, 14-100 Ostróda (malarnia)
19	RLŚ. 6224.1.2012 29.02.2012r.	01.02.2022	Wagon Service Ostróda Sp. z o.o., ul. 11 Listopada 26, 14-100 Ostróda (instalacja technologiczna)
20	RLŚ. 6222.1.2013 12.05.2014	nieoznaczony	OSI Foods Solutions Poland sp. z o.o., Al. Jerozolimskie 202, 02-486 Warszawa-Zakład Produkcyjny w Górcze
21	RLŚ. 6224.1.2013 15.07.2013	14.07.2023	Ostróda Yacht sp. z o.o., ul. Spokojna 1, 14-100 Ostróda
22	RLŚ. 6224.3.2013 03.02.2014	31.01.2024	SDK Sp. z o.o., ul. Składowa 5, 14-100 Ostróda
23	RLŚ 6224.5.2014 11.06.2014	11.06.2024	Miejskie Przedsiębiorstwo Energetyki Ciepłej sp. z o.o., ul. Przemysłowa 20, 14-300 Morąg
24	RLŚ. 6224.6.2014 02.09.2014	01.09.2024	Zakład Produkcji Styropianu SONAROL sp.j. Najda, ul. Ostródzka 3, 14-140 Miłomłyn

Raport z realizacji Programu Ochrony Środowiska Powiatu Ostródzkiego na lata 2017 – 2020
z perspektywą do roku 2024 za lata 2017 – 2019

25	RLŚ 6224.10.2014 21.01.2015	20.01.2025	METEC sp.z o.o., ul. Ostródzka 3, 14-140 Miłomłyn
26	RLŚ 6222.3.2014 09.12.2014	nieoznaczony	Przedsiębiorstwo Produkcyjne Usługowo-Handlowe „PROSPER” sp. z o.o., 14-105 Łukta, ul. Warmińska 14A
27	RLŚ 6222.2.2015 18.08.2015	nieoznaczony	Polskie Mięso i Wędliny Łukosz Sp. z o.o., ul. Bielska 69, 43-520 Chybie-Ubojnia drobiu w Lubajnach 45
28	RLŚ. 6222.5.2015 20.08.2015	nieoznaczony	Animex Foods Spółka z ograniczoną odpowiedzialnością Spółka komandytowa, Oddział w Morlinach, Morliny 15, 14-100 Ostróda
29	RLŚ 6224.1.2015 27.04.2015	26.03.2025	Przedsiębiorstwo Wielobranżowe ZIEJA, Ryszard Zieja, ul. Fabryczna 9, 18-400 Łomża-Wytwórnia Mieszanek Mineralno-Bitumicznych w Górcie
30	RLŚ. 6222.6.2015 16.09.2015	nieoznaczony	Miejskie Przedsiębiorstwo Energetyki Ciepłej Sp. z o.o., ul. Piłsudskiego 21, 14-100 Ostróda
31	RLŚ. 6224.9.2015 29.06.2015	28.06.2025	„MODEL-ART.” Sp. z o.o., ul. 11-Listopada 30 D, 14-100 Ostróda
32	RLŚ. 6224.12.2015 27.08.2015	26.08.2025	BETRONIK Sp. z o.o., ul. Przemysłowa 8, 14-100 Ostróda
33	RLŚ. 6224.16.2015 07.01.2016	15.12.2025	Paged Sklejka S.A., ul. Mazurska 1, 14-300 Morąg
34	RLŚ. 6222.9.2015 12.05.2016	nieoznaczony	Przedsiębiorstwo Produkcyjno-Handlowe INDYK-MAZURY Spółka z ograniczoną odpowiedzialnością, Sp. k., ul. Gizewiusza 32, 14-100 Ostróda
35	RLŚ 6224.10.2016 24.01.2017	09.02.2027	Zakład Naprawczy Mechanizacji Rolnictwa Sp. z o.o., ul. Grunwaldzka 76, 14-100 Ostróda
36	RLŚ. 6224.9.2016 29.12.2016	16.01.2027	Mebelux Sp. z o.o., ul. Przemysłowa 19, 14-100 Ostróda
37	RLŚ. 6224.5.2016 19.05.2016	07.06.2026	Zakład Mięsny, Michał Kreczkowski, ul. Daszyńskiego 4, 14-310 Miłakowo
38	RLŚ 6224.4.2016 21.04.2016	15.05.2019	BUDIMEX S.A., ul. Stawki 40, 01-040 Warszawa- instalacja do produkcji mas bitumicznych w m. Górka

Raport z realizacji Programu Ochrony Środowiska Powiatu Ostródzkiego na lata 2017 – 2020
z perspektywą do roku 2024 za lata 2017 – 2019

39	RLŚ. 6224.3.2016 31.03.2016	30.03.2026	Ostróda Yacht Sp. z o.o., Zakład Prototypów Łodzi, ul. Osiedlowa, 14-100 Ostróda
40	RLŚ. 6224.1.2016 15.03.2016	14.03.2026	Lafarge Cement S.A. z/s w Małogoszczy, ul. Warszawska 110-Mobilna Wytwórnia Betonu Towarowego przy ul. Gizewiusza w Ostródzie
41	RLŚ.6224.9.2017 18.09.2017	22.08.2027	PAKDRUK Ryszard Szempek, ul. Demokracji 3, 14-100 Ostróda
42	RLŚ 6224.8.2017 04.09.2017	04.09.2027	DR.HÖHN Sp. z o.o., ul. 11 Listopada 42, 14-100 Ostróda
43	RLŚ 6224.7.2017 11.08.2017	01.09.2027	„MODEL-ART.” Sp. z o.o., Tyrowo 115, 14-100 Ostróda
44	RLŚ. 6224.6.2017 09.10.2017	09.10.2027	Zakład Przetwórstwa Mięsnego PARMA Sp. z o.o., ul. Olsztyńska 1A, 14-105 Łukta
45	RLŚ 6224.2.2017 20.03.2017	05.04.2027	Fabryka Mebli TARANKO, Aleksander Taranko, ul. Przemysłowa 21B, 14-300 Morąg
46	RLŚ.6224.1.2017 14.02.2017	31.08.2027	Ostróda Yacht Sp. z o.o., ul. Łódzka, 14-100 Ostróda
47	RLŚ. 6224.2.2018 12.02.2018	31.07.2018	STRABAG Sp. z o.o., ul. Parzniewska 10, 05-800 Pruszków – Wytwórnia Mas Asfaltowych w Rychnowie
48	RLŚ 6224.3.2018 14.03.2018	13.03.2028	PHP „NIKE” Sp. z o.o., ul. Garnizonowa 7a, 14-100 Ostróda
49	RLŚ.6224.9.2018 07.08.2018	06.08.2028	Animex Foods Sp. z o.o. Sp.k. Morliny 15, 14-100 Ostróda – kotłownia zakładowa
50	RLŚ. 6224.10.2018 23.08.2018	22.08.2028	Interster Yachting Sp. z o.o., Stocznia Małdyty, ul. Przemysłowa 19, 14-330 Małdyty
51	RLŚ. 6224.11.2018 08.10.2018	07.10.2028	COBAIN Michał Pomorski, Turznica Kolonia 1, gmina Ostróda
52	RLŚ. 6224.12.2018 03.01.2019	02.01.2029	Zakład Obróbki Drewna „DREWZAM” Grażyna Zambrzycka, Bramka 5, 14-300 Morąg
53	RLŚ. 6224.3.2019 19.03.2019	19.03.2029	POLBRUK S.A., ul. Nowy Świat 16c, 80-299 Gdańsk, Zakład we Florczakach, gm. Łukta

54	RLŚ. 6224.10.2019 04.06.2019	04.06.2029	Zakład Masarski Kamil Kołtek, ul. Dębowa 6, 14-330 Małdyty
55	RLŚ. 6224.17.2019 03.10.2019	03.10.2029	EKOFINN-POL, sp. z o.o., ul. Leśna 12, 80-297 Banino k/Gdańska, Zakład przy ul. Przemysłowej 8c w Ostródzie
56	RLŚ. 6224.18.2019 13.11.2019	12.11.2029	SONAROL Sp. J. Najda, ul. Polna 27, 18-420 Jedwabne, Zakład Produkcji Styropianu przy ul. Ostródzkiej 3 w Miłomyłynie
57	RLŚ. 6224.19.2019 23.12.2019	22.12.2029	KACZKAN Zakład Produkcji Drzewnej Józef Kaczkan Sp. J. Klonowy Dwór, 14-330 Małdyty
58	RLŚ. 6224.21.2019 08.01.2020	07.01.2030	KACZKAN Zakład Produkcji Drzewnej Józef Kaczkan Sp. J. Klonowy Dwór, 14-330 Małdyty, Zakład w Kiełkutach

Źródło: Starostwo Powiatowe w Ostródzie.

W ostatnich latach można zauważyć systematyczny spadek emisji zanieczyszczeń gazowych do powietrza z zakładów szczególnie uciążliwych, zgodnie z poniższą tabelą.

Tabela 3. Emisja zanieczyszczeń gazowych do powietrza z zakładów szczególnie uciążliwych [t/rok] na terenie powiatu ostródzkiego.

Emisja zanieczyszczeń gazowych do powietrza z zakładów szczególnie uciążliwych [t/rok]			
	2017	2018	2019
Ogółem	134 717	128 643	127 599
Dwutlenek siarki	198	188	150
Tlenki azotu	147	147	145
Tlenek węgla	244	180	182
Dwutlenek węgla	133 900	127 888	126 841

Źródło: Bank danych lokalnych, GUS.

3.2. HAŁAS

Kryteria dopuszczalności hałasu drogowego określa Rozporządzenie Ministra Środowiska z dnia 15 października 2014 r. w sprawie ogłoszenia jednolitego tekstu rozporządzenia Ministra Środowiska w sprawie dopuszczalnych poziomów hałasu w środowisku (Dz. U. 2014, poz. 112).

Zgodnie z definicją określoną w ustawie Prawo ochrony środowiska (tj. Dz.U. 2020 poz. 1219 ze zm.) hałas to dźwięki o częstotliwości od 16 do 16 000 Hz. Hałas jest jednym z poważniejszych zagrożeń

wpływających na stan zdrowia człowieka i jego otoczenia. Nadmierny hałas może wywoływać niekorzystne zmiany w organizmie człowieka, m.in. zaburzenia snu i wypoczynku, wpływa niekorzystnie na układ nerwowy, utrudnia pracę i naukę, zwiększa podatność na choroby psychiczne.

W związku ze stwierdzoną uciążliwością akustyczną hałasów komunikacyjnych Państwowy Zakład Higieny opracował skalę subiektywnej uciążliwości zewnętrznych tego rodzaju hałasów. Zgodnie z dokonaną klasyfikacją uciążliwość hałasów komunikacyjnych zależy od wartości poziomu równoważnego LAeq i wynosi odpowiednio:

- mała uciążliwość LAeq < 52 dB,
- średnia uciążliwość 52 dB < LAeq < 62 dB,
- duża uciążliwość 63 dB < LAeq < 70 dB,
- bardzo duża uciążliwość LAeq > 70 dB.

Źródła hałasu możemy podzielić w następujący sposób:

- komunikacyjne,
- przemysłowe i rolnicze,
- pozostałe.

Hałas komunikacyjny

Hałas komunikacyjny ma dominujący wpływ na klimat akustyczny środowiska. Czynniki wpływające na poziom hałasu komunikacyjnego to: natężenie i płynność ruchu, udział pojazdów ciężarowych w strumieniu pojazdów, prędkość strumienia pojazdów, położenie dróg oraz rodzaj nawierzchni, ukształtowanie terenu, przez który przebiega trasa komunikacyjna, charakter obudowy trasy i rodzaj sąsiadującej z trasą zabudowy. Hałas ten koncentruje się wzdłuż szlaków komunikacyjnych, ma więc charakter liniowy.

Dla hałasu drogowego, dopuszczalne wartości poziomów hałasu wynoszą w porze dziennej – w zależności od funkcji terenu – od 50 do 65 dB, w porze nocnej 45 do 56 dB.

Eskalacja hałasu drogowego w środowisku spowodowana jest wzrastającą liczbą pojazdów samochodowych. W tabeli poniżej zestawiono dane GUS dotyczące ilości pojazdów zarejestrowanych na terenie powiatu ostródzkiego w latach 2017-2019.

Tabela 4. Pojazdy zarejestrowane na terenie powiatu ostródzkiego w latach 2017-2019.

TRANSPORT (STAN W DNIU 31 XII)	Jednostka miary	2017	2018	2019
Pojazdy samochodowe i ciągniki ogółem				
pojazdy samochodowe i ciągniki	szt.	76 500	79 249	82 573
motocykle ogółem	szt.	4 106	4 281	4 477
samochody osobowe	szt.	59 007	61 268	64 006
autobusy ogółem	szt.	321	344	336

Raport z realizacji Programu Ochrony Środowiska Powiatu Ostródzkiego na lata 2017 – 2020
z perspektywą do roku 2024 za lata 2017 – 2019

samochody ciężarowe	szt.	7 700	7 851	8 112
ciągniki samochodowe	szt.	526	548	557
ciągniki rolnicze	szt.	4 363	4 447	4 546

Źródło: Bank danych lokalnych, GUS.

Głównym źródłem hałasu na terenie powiatu może być droga ekspresowa, drogi krajowe oraz drogi wojewódzkie, przebiegające przez obszar objęty opracowaniem.

W latach objętych Raportem prowadzono pomiary hałasu komunikacyjnego na terenie miasta Ostróda.

Do badań zostały wybrane jednorodny odcinki dróg o potencjalnie najwyższym natężeniu ruchu w otoczeniu zabudowy miejskiej. Badania dla określenia długookresowego poziomu dźwięku przeprowadzono przy ulicy Jagiełły 19 w ciągu drogi krajowej nr 16. Zmierzony poziom długookresowy LDWN (poziom równoważny dla wszystkich dób w roku) wyniósł 67,4 dB przy poziomie dopuszczalnym dla zabudowy wielorodzinnej 68 dB. Poziom długookresowy LN (równoważny dla pory nocnej) wyniósł 58 dB przy dopuszczalnym poziomie 59 dB. W pozostałych punktach zlokalizowanych na ul. Bolesława Chrobrego, Grunwaldzkiej i Jagiełły zmierzono i obliczono krótkookresowe poziomy LAeqD (pora dzienna) i LAeqN (pora nocna). Poziom LAeqD wahał się od wartości 59,80 dB na ulicy Bolesława Chrobrego (część drogi powiatowej nr 3005N) do 67,70 dB na ulicy Grunwaldzkiej 2 (część drogi krajowej nr 16). Dla w/w jednorodnego odcinka drogi, w pobliżu którego stwierdzono zabudowę wielorodzinną, zanotowano przekroczenie poziomów krótkookresowych hałasu w porze dziennej i nocnej o odpowiednio 2,7 dB i 2 dB. Natomiast w punkcie zlokalizowanym na ul. Jagiełły 5 zanotowano przekroczenie krótkookresowego hałasu w porze nocnej o 5,1 dB. Natężenie ruchu w analizowanych punktach pomiarowych wynosiło od 245 pojazdów do 349 pojazdów na dobę. Udział pojazdów ciężkich w ogólnej ilości pojazdów wahał się od 3,55 % do 11,43 %.

Tabela 5. Wyniki pomiarów hałasu komunikacyjnego prowadzone w roku 2019 na terenie miasta Ostróda.

Lp	Lokalizacja punktu pomiarowego	Obliczony poziom równoważny dla normatywnego czasu odniesienia [dB]		Wartość dopuszczalna		Przekroczenia dopuszczalnego poziomu dźwięku	
				dB		dB	
		L _{AeqD}	L _{AeqN}	L _{AeqD}	L _{AeqN}	L _{AeqD}	L _{AeqN}
9	Ostróda, ul. Bolesława Chrobrego 6	59,80	51,6	65	56	0	0
10	ul. Grunwaldzka 2 (odcinek DK16)	67,70	58	65	56	2,7	2
11	Ostróda, ul. Jagiełły 5	65,00	61,1	65	56	0	5,1
12	Ostróda, ul. Grunwaldzka 19 (1)	62,40	53,1	65	56	0	0

Źródło: Ocena stanu akustycznego środowiska na terenie województwa warmińsko - mazurskiego w roku 2019.

Hałas przemysłowy

Hałas przemysłowy na terenie powiatu stanowi zagrożenie o charakterze lokalnym. Zagrożenie hałasem przemysłowym związane jest głównie z niekorzystną lokalizacją zabudowy mieszkaniowej, w pobliżu zakładów przemysłowych. Emisja hałasu przemysłowego jest uzależniona w dużym stopniu od procesu technologicznego i wykorzystywanych w nim maszyn i urządzeń, których ilość, stan techniczny, poziom nowoczesności, a także izolacyjność akustyczna i lokalizacja źródła są czynnikami decydującymi o stopniu uciążliwości dla otoczenia.

Decyzje o dopuszczalnych poziomach hałasu oraz określenie dopuszczalnego poziomu hałasu w pozwoleniach zintegrowanych zostały przedstawione w poniższych tabelach.

Tabela 6. Decyzje o dopuszczalnych poziomach hałasu oraz określenie dopuszczalnego poziomu hałasu w pozwoleniach zintegrowanych na terenie powiatu ostródzkiego.

Nr decyzji, data wydania	Podmiot odpowiedzialny
RLŚ 7644-I-8/06 z dn. 14.08.2006r.	ZATOKA S.A., ul. Jana Pawła II 3, 14-100 Ostróda
RLŚ 6241.1.2013 z dn. 04.10.2013r.	PHP NIKE sp. z o., ul. Garnizonowa 7a, 14-100 Ostróda
RLŚ 6241.3.2013 z dn. 18.09.2013r.	Wspólnota Lokalowa w Ostródzie, ul. Jana Pawła II 9B

RLŚ. 6222.2.2015 z dn. 18.08. 2015r. (zintegrowane)	Ubojnia drobiu w Lubajnach 45, Polskie Mięso i Wędliny Łukosz Sp. z o.o., ul. Bielska 69, 43-520 Chybie
RLŚ. 6222.5.2015 z dn. 20.08.2015r (zintegrowane)	Animex Foods Spółka z ograniczoną odpowiedzialnością Spółka komandytowa, Oddział w Morlinach, Morliny 15, 14-100 Ostróda
RLŚ. 6222.3.2014 z dn. 09.12. 2014r. (zintegrowane)	Przedsiębiorstwo Produkcyjne Usługowo-Handlowe „PROSPER” sp. z o.o., 14-105 Łukta, ul. Warmińska 14A
RLŚ. 6222.9.2015 z dn. 12.05.2016r. (zintegrowane)	Przedsiębiorstwo Produkcyjno-Handlowe INDYK-MAZURY Spółka z ograniczoną odpowiedzialnością, Sp. k., ul. Gizewiusza 32, 14-100 Ostróda
RLŚ. 6222.6.2015 z dn. 16.09.2015r. (zintegrowane)	Miejskie Przedsiębiorstwo Energetyki Ciepłej spółka z o.o., ul. Marszałka Piłsudskiego 21, 14-100 Ostróda
RLŚ. 6222.1.2013 z dn. 12.05.2014r. (zintegrowane)	OSI Food Solutions Poland Sp. z o. o., Al. Jerozolimskie 202, 02-486 Warszawa, Zakład Produkcyjny w Górcie
RLŚ. 7644-III-4/08 z dn. 16.07.2010r. (zintegrowane)	Wytwórnia Pasz „WIPASZ” S.A., Wadąg 9, 10-373 Olsztyn, Wytwórnia Pasz w Morągu, ul. Wojska Polskiego 35, 14- 300 Morąg

Źródło: Starostwo powiatowe w Ostródzie.

3.3. POLA ELEKTROMAGNETYCZNE

Pola elektromagnetyczne występujące w środowisku mogą negatywnie oddziaływać na poszczególne jego elementy, w tym na organizmy żywe. Właściwości pola, a więc i jego oddziaływanie na otoczenie zmieniają się w zależności od częstotliwości pola, w związku z tym wyróżnia się promieniowanie jonizujące (promienie X, gamma, ultrafiolet) lub niejonizujące (promieniowanie widzialne, podczerwień, radiofale, promieniowanie do urządzeń elektrycznych linii przesyłowych). Promieniowanie jonizujące nie stanowi zagrożenia na terenie powiatu, poza niewielkim promieniowaniem naturalnym.

Do źródeł promieniowania niejonizującego zaliczyć można:

- elektroenergetyczne linie napowietrzne wysokiego napięcia,
- stacje elektroenergetyczne,
- stacje radiowe i telewizyjne,

- łączność radiowa, radiotelefony, telefonia komórkowa i inne urządzenia powszechnego użytku, np. kuchenki mikrofalowe,
- stacje radiolokacji i radionawigacji.

Oddziaływanie pól elektromagnetycznych może mieć negatywny wpływ na życie człowieka i przebieg różnych procesów życiowych. Wystąpić mogą m.in. zaburzenia funkcji ośrodkowego układu nerwowego, układu rozrodczego, hormonalnego i krwionośnego oraz narządów słuchu i wzroku. Obecność pól elektromagnetycznych może mieć również niekorzystny wpływ na rośliny i zwierzęta: u roślin – opóźniony wzrost i zmiany w budowie zewnętrznej, u zwierząt – zaburzenia neurologiczne, zakłócenia wzrostu, żywotności i płodności.

Ograniczenia lub sposoby korzystania z obszarów położonych bezpośrednio pod liniami elektromagnetycznymi oraz w ich sąsiedztwie powinny być zapisane w miejscowych planach zagospodarowania przestrzennego.

Ochrona przed polami elektromagnetycznymi polega na utrzymaniu poziomów pól elektromagnetycznych poniżej poziomów dopuszczalnych lub na tych poziomach oraz poprzez zmniejszenie poziomów tych pól do wartości dopuszczalnych jeśli zostały przekroczone.

Szczegółowe zasady ochrony przed polami elektromagnetycznymi występującymi w otoczeniu linii elektroenergetycznych zostały zapisane w Rozporządzeniu Ministra Zdrowia z dnia 17 grudnia 2019 r. w sprawie dopuszczalnych poziomów pól elektromagnetycznych w środowisku (Dz.U. 2019 poz. 2448).

Dopuszczalne poziomy pól elektromagnetycznych dla miejsc dostępnych dla ludności zostały przedstawione w poniższej tabeli.

Tabela 7. Zakresy częstotliwości pól elektromagnetycznych, dla których określa się parametry fizyczne charakteryzujące oddziaływanie pól elektromagnetycznych na środowisko oraz dopuszczalne poziomy pól elektromagnetycznych, charakteryzowane przez dopuszczalne wartości parametrów fizycznych dla miejsc dostępnych dla ludności

Zakres częstotliwości pola elektromagnetycznego		Parametr fizyczny	Składowa elektryczna E (V/m)	Składowa magnetyczna H (A/m)	Gęstość mocy S (W/m ²)
lp.	1	2	3	4	
1	0 Hz	10000	2500	ND	
2	od 0 Hz do 0,5 Hz	ND	2500	ND	
3	od 0,5 Hz do 50 Hz	10000	60	ND	
4	od 0,05 kHz do 1 kHz	ND	3 / f	ND	
5	od 1 kHz do 3 kHz	250 / f	5	ND	
6	od 3 kHz do 150 kHz	87	5	ND	
7	od 0,15 MHz do 1 MHz	87	0,73 / f	ND	
8	od 1 MHz do 10 MHz	87 / f ^{0,5}	0,73 / f	ND	
9	od 10 MHz do 400 MHz	28	0,073	2	
10	od 400 MHz do 2000 MHz	1,375 × f ^{0,5}	0,0037 × f ^{0,5}	f / 200	
11	od 2 GHz do 300 GHz	61	0,16	10	

Oznaczenia:

f – wartość częstotliwości pola elektromagnetycznego z tego samego wiersza kolumny „Zakres częstotliwości pola elektromagnetycznego”.

ND – nie dotyczy.

Źródło: Rozporządzeniu Ministra Zdrowia z dnia 17 grudnia 2019 r. w sprawie dopuszczalnych poziomów pól elektromagnetycznych w środowisku.

Na terenie powiatu ostródzkiego głównym źródłem promieniowania elektromagnetycznego niejonizującego jest sieć i urządzenia elektroenergetyczne. Mieszkańcy powiatu zaopatrywani są w energię elektryczną systemem linii napowietrznych, napowietrze - kablowych i kablowych wysokiego, średniego i niskiego napięcia.

Źródłami emisji promieniowania elektromagnetycznego na terenie powiatu są również stacje bazowe telefonii komórkowej. Zasięgi występowania pól elektromagnetycznych o wartościach granicznych w otoczeniu stacji bazowych telefonii komórkowych są zależne od mocy doprowadzanej do anten i charakterystyki promieniowania tych anten.

Wykaz stacji bazowych na terenie powiatu ostródzkiego przedstawiono w poniższej tabeli.

Tabela 8. Stacje bazowe zlokalizowane na terenie powiatu ostródzkiego.

Lp.	Gmina	Lokalizacja stacji bazowej	Własność
1	Małdyty	Ul. Lipowa	T-Mobile
2	Małdyty	Leśnica	Plus
3	Małdyty	Ul. Zamkowa 10	Play
4	m. Ostróda	ul. Plebiscytowa 34	Plus
5	m. Ostróda	Ul. Spokojna	T-Mobile
6	m. Ostróda	ul. Przemysłowa 8 - komin	Play
7	m. Ostróda	ul. Demokracji - komin MPEC	Orange, Plus
8	m. Ostróda	ul. A. Mickiewicza 21 - dach budynku	Orange, T-Mobile
9	m. Ostróda	ul. 3 Maja 19A - anteny na maszcie oświetleniowym	Play
10	m. Ostróda	ul. Sienkiewicza 22 - kościół Ewangelicko - Metodystyczny	Play, Orange
11	m. Ostróda	ul. Kościuszki 2 - Szpital Niepubliczny Zakład Opieki Zdrowotnej	Plus, Orange
12	m. Ostróda	ul. Piastowska 6 - kościół pw. Bł. Hiacynty i Franciszka	Play
13	m. Ostróda	ul. Poniatowskiego 3 - wieża Orange	Plus, Orange
14	m. Ostróda	ul. 21 Stycznia 34	T-Mobile
15	m. Ostróda	ul. S. Jaracza 11 - dach budynku	Plus
16	g. Ostróda	Międzylesie, ul. Sosnowa 4	Play, T-Mobile
17	g. Ostróda	wieża na terenie Zakładu Mięsnego Morliny	Plus, Orange
18	g. Ostróda	Morliny 1A - maszt własny	Play
19	Dąbrówno	ul. Ostródzka 6 - kościół pw. Niepokalanego Poczęcia Najświętszej Maryi Panny	T-Mobile
20	Dąbrówno	Lewałd Wielki 19	Orange
21	Grunwald	Stębark	Plus, T-Mobile
22	Grunwald	Mielno	Orange
23	Łukta	Strzałkowo	T-Mobile
24	Łukta	Ul. Mazurska 2	Plus

Raport z realizacji Programu Ochrony Środowiska Powiatu Ostródzkiego na lata 2017 – 2020
z perspektywą do roku 2024 za lata 2017 – 2019

25	Łukta	Ul. Mazurska 2	Orange
26	Łukta	ul. Warmińska / Olsztyńska - maszt własny	Play
27	Miłakowo	ul. Przemysłowa 6	Orange, T-Mobile
28	Miłomłyn	Piławki	T-Mobile
29	Miłomłyn	Ul. Ostródzka 3	Orange, Plus
30	Miłomłyn	ul. Polna 10 - maszt własny	Play
31	Miłomłyn	Liksajny	T-Mobile
32	Morąg	ul. Przemysłowa 17	T-Mobile
33	Morąg	ul. Szkolna 2 - anteny na elewacji komina ceglanego	Play
34	Morąg	ul. A. Mickiewicza 23 - Szkoła Podstawowa nr 1	Plus
35	Morąg	ul. Johanna G. Herdera 1 - kościół pw. św. Piotra i Pawła	Orange, T-Mobile
36	Morąg	ul. gen. J. Henryka Dąbrowskiego 11 - wieża ciśnień	Plus

Źródło: WIOŚ, Olsztyn.

Wyniki przeprowadzonych pomiarów promieniowania elektromagnetycznego w latach objętych Raportem przedstawiono w poniższej tabeli.

Tabela 9. Punkty pomiarowe poziomu pól elektromagnetycznych na terenie powiatu ostródzkiego.

Rok wykonania pomiarów	Lokalizacja punktu pomiarowego	Wartość pomiaru składowej elektrycznej promieniowania elektromagnetycznego [V/m]
2017	Gmina Miłakowo, okolice jeziora Wuksniki	0,22
2017	Gmina Ostróda, Stare Jabłonki	0,12
2017	Gmina Łukta	0,30
2017	Gmina Dąbrówno, Elgnowo	<0,1
2018	Ostróda, ul. Grunwaldzka 26	0,23
2018	Morąg, Plac Jana Pawła II nr 2	0,31

Źródło: Ocena poziomów pól elektromagnetycznych w środowisku za lata 2017-2019 w województwie warmińsko-mazurskim.

Na podstawie przeprowadzonych pomiarów WIOŚ w Olsztynie nie stwierdził na terenie województwa warmińsko - mazurskiego istnienia obszarów z przekroczeniami dopuszczalnych

poziomów pól elektromagnetycznych w środowisku. Dopuszczalna wartość poziomu pól elektromagnetycznych dla miejsc dostępnych dla ludności wynosi 7 V/m (w zakresie częstotliwości od 3 MHz do 300 GHz). Dla punktu pomiarowego na terenie miasta Ostróda największą odnotowaną wartość odnotowano na poziomie 0,52 V/m. Również wartości pól elektromagnetycznych o częstotliwości 50 Hz na terenie powiatu ostródzkiego nie zostały przekroczone.

W związku z powyższym na terenie powiatu ostródzkiego brak jest realnego zagrożenia nadmiernym poziomem pól elektromagnetycznych.

3.4. GOSPODAROWANIE WODAMI

Teren powiatu ostródzkiego jest obszarem niezwykle bogatym pod względem występowania wód powierzchniowych. Powiat położony jest w Obszarze Dorzecza Wisły i regionie wodnym Dolnej Wisły. Jest to teren działania Regionalnego Zarządu Gospodarki Wodnej w Gdańsku.

Obszar powiatu ostródzkiego należy do pięciu zlewni. Z tego trzy z nich mają charakter głównych i są to zlewnie rzek: Pasłęki, Drwęcy oraz Zalewu Wiślanego który swym zasięgiem obejmuje gminę Małdyty i część gmin Miłakowo i Morąg. Dwie pozostałe są małe ponieważ zasadnicza ich część leży w sąsiednich powiatach. Należą do nich zlewnia rzeki Wkra w gminie Dąbrówno oraz rzeki Łyny, której dopływem jest Marózka przebiegająca przez Zybułtowo i Stębark w gminie Grunwald.

Największym ciekim na terenie powiatu ostródzkiego jest rzeka Drwęca o długości 207,2 km i zlewni 5343,5 km². Jest to prawobrzeżny dopływ Wisły. W granicach powiatu długość rzeki wynosi 41,01 km, natomiast obszar zlewni to 656 km². Drwęca bierze swój początek na Pojezierzu Olsztyńskim powyżej jeziora Drwęckiego w rejonie Wzgórz Dylewskich. Największymi dopływami są: Grabiczek, Poburzanka, Gizela, Sandela, Wel, Ławka i Radomka. W górnym biegu przepływa przez niewielkie jezioro Ostrowin i typowo rynnowe jezioro Drwęckie, które połączone jest kanałem Elbląskim przez jezioro Ilińsk, Bartęzek, Ruda Woda (Duckie), Sambród, Piniewo i jezioro Drużno z rzeką Elbląg. Krajobraz zlewni rzeki jest bardzo urozmaicony i malowniczy. Jest to obszar licznych pagórków i wzgórz w postaci moren czołowych o deniwelacjach dochodzących do 100 m. Występują tu również liczne jeziora polodowcowe. W obniżeniach terenu zalegają torfy. Zlewnia Drwęcy zbudowana jest głównie z glin zwałowych oraz piasków i żwirów wodnolodowcowych. Drwęca, aczkolwiek największa nie jest jedynym dużym ciekim wodnym. Kolejną co do wielkości rzeką jaka płynie w granicach powiatu jest Miłakówka, której długość wynosi 31,74 km zaś zlewnia to 178,7 km². Stanowi lewobrzeżny dopływ Pasłęki, jest rzeką II rzędu, przebiega przez dwie północne gminy powiatu tj. Morąg i Miłakowo. Zlewnia jest bardzo urozmaicona pod względem konfiguracji terenu, szczególnie na terenie gminy Miłakowo. Źródła rzeki leżą w okolicach miejscowości Złotna. Zlewnia Miłakówki należy do mezoregionu Pojezierze Ławskie. Wśród utworów

powierzchniowych na terenie zlewni dominują piaski i żwiry fluwioglacjalne. Miejscami występują duże połacie glin zwałowych i zwietrzelinowych. W dolinach rzecznych zalegają aluwia. W południowej części zlewni powstały gleby brunatne właściwe lub wyługowane, natomiast w środkowej i północnej; gleby płowe i brunatne wyługowane.

Spośród licznych rzek jakie płyną przez obszar powiatu należy wymienić lewobrzeżny dopływ Drwęcy - Gizelę. Jej długość to 21,5 km i 70,4 km² powierzchni zlewni. Leży w całości w gminie Ostróda, źródła jej są w okolicach Wzgórz Dylewskich, a ściślej u podnóży Góry Czubatka, ciek o niewielkiej zlewni, ale z górskim charakterem, szczególnie w górnym biegu.

Podobnej długości i wielkości zlewni są jeszcze dwie rzeki; Marózka i Drela ok. 20 km długości oraz 126 - 149 km² powierzchni zlewni.

Obszar powiatu ostródzkiego znajduje się w zlewniach 29 jednolitych części wód rzecznych, wymienionych w poniższej tabeli.

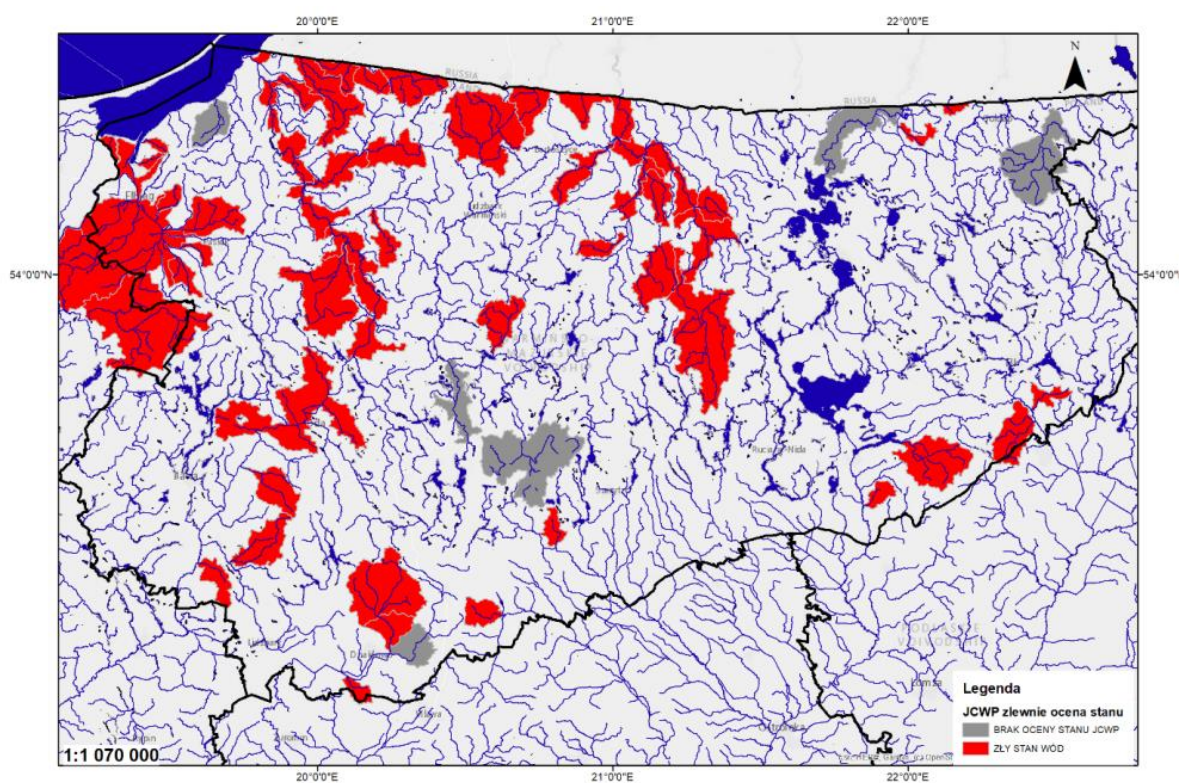
Tabela 10. Charakterystyka jednolitych części wód rzecznych na terenie powiatu ostródzkiego.

Lp.	Nazwa jednolitej części wód powierzchniowych (JCWP)	Kod jednolitej części wód powierzchniowych (JCWP)
1	Kanał Elbląski od stanowiska szczytowego (pochylnia) do wpływu do jez. Sambród	RW20000283615
2	Kanał Elbląski od jez. Ilińskiego do jez. Drwęckiego	RW2000028369
3	Kanał Iławski	RW2000028565849
4	Szkotówka od źródeł do Lipowskiej Strugi z jez. Kownackim	RW200017268289
5	Drwęca do jez. Drwęckiego z jez. Ostrowin	RW2000172819
6	Dopływ z Sambrodu	RW2000172836172
7	Dopł. w Wilamowie	RW200017283632
8	Drela	RW2000172836349
10	Pobórska Struga	RW20001728529
11	Gizela	RW20001728549
12	Zalewka	RW2000172856149
13	Wólka	RW20001728689
14	Wąska do Sały z Sałą	RW200017545669
15	Marwicka Młynówka	RW2000175459929
16	Leśny Rów	RW2000175654
17	Dopływ z Salaminka	RW200018561529
18	Dopływ z jez. Mielnik	RW2000185615529
19	Marąg	RW20001856329
20	Dopływ spod Worławek	RW20001856394
21	Miłakówka z jez. Narie, Mildzie	RW2000185649

22	Drwęca od Jez. Drwęckiego do Brodniczki	RW20002028779
23	Pasłęka od wypływu z jez. Sarąg do Marąga z jez. Łęguty, Isąg	RW2000205631
24	Pasłęka od Marąga do Drwęcy Warmińskiej bez Drwęcy Warmińskiej	RW2000205659
25	Kanał Ostródzki	RW200025283272
26	Kanał Elbląski od wpływu do jez. Sambród do wypływu z jez. Ilińsk z dopł. z jez. Bartężek i dopł. z jez. Surzyckiego	RW200025283653
27	Korbania do Kan. Iławskiego	RW200025283683
28	Drwęca od początku do końca jez. Drwęckiego bez kan. Ostródzkiego i Elbląskiego	RW20002528399
29	Wel do wypływu z jez. Grądy	RW20002528653

Źródło: Państwowy Monitoring Środowiska.

Ocenę JCWP na terenie województwa warmińsko – mazurskiego przedstawiono na poniższym rysunku. Zdecydowana większość JCWP na terenie województwa jest w złym stanie.



Rysunek 2. Ocena stanu jednolitych części wód rzecznych badanych w 2018 roku w województwie warmińsko-mazurskim.

Źródło: STAN ŚRODOWISKA W WOJEWÓDZTWIE WARMIŃSKO-MAZURSKIM RAPORT 2020.

Ocenę JCWP na terenie powiatu ostródzkiego zestawiono w poniższej tabeli. Większości badanych JCWP stan określono jako zły.

Raport z realizacji Programu Ochrony Środowiska Powiatu Ostródzkiego na lata 2017 – 2020
z perspektywą do roku 2024 za lata 2017 – 2019

Tabela 11. Ocena wszystkich JCWP na terenie powiatu ostródzkiego.

Nazwa ocenianej JCWP	Rok Pomiaru	Klasa elementów biologicznych	Klasa elementów hydromorfologicznych	Klasa elementów fizykochemicznych	Stan/Potencjał ekologiczny	Stan chemiczny	Stan
Kanał Elbląski od jez. Ilińskiego do jez. Drwęckiego PLRW2000028369	2016	II	I	PPD	UMIARKOWANY	DOBRY	ZŁY
Drela RW2000172836349	2016	II	I	PSD	UMIARKOWANY	-	ZŁY
Wąska do Sały z Sałą RW200017545669	2016	II	II	PSD	UMIARKOWANY	-	ZŁY
Dopływ spod Worławek RW20001856394	2016	IV	II	PSD	SŁABY	-	ZŁY
Drwęca od początku do końca jez. Drwęckiego bez kan. Ostródzkiego i Elbląskiego	2016	II	II	PSD	UMIARKOWANY	DOBRY	ZŁY
Wel do wypływu z jez. Grądy RW20002528653	2016	II	II	PSD	UMIARKOWANY	DOBRY	ZŁY
Kanał Hawski RW2000028565849	2015	II	I	II	II	DOBRY	-
Drwęca do jez. Drwęckiego z jez. Ostrowin RW2000172819	2015	II	II	II	DOBRY	DOBRY	DOBRY
Gizela RW20001728549	2015	II	I	II	DOBRY	DOBRY	DOBRY
Marąg RW20001856329	2015	III	II	II	UMIARKOWANY	DOBRY	ZŁY
Miłakówka z jez. Narie, Mildzie RW2000185649	2015	III	II	PPD	UMIARKOWANY	PSD	ZŁY
Pasłęka od wypływu z jez. Sarąg do Marąga z jez. Łęguty, Isąg RW2000205631		II	I	II	DOBRY	DOBRY	DOBRY
Drwęca od początku do końca jez. Drwęckiego bez kan. Ostródzkiego i Elbląskiego RW20002528399	2015	III	II	II	UMIARKOWANY	DOBRY	ZŁY

Źródło: WIOŚ, Olsztyn.

Oprócz cieków wodnych na terenie powiatu występują 124 jeziora. Z tego 103 mają powierzchnię powyżej 5 ha, a 32 ponad 50 ha. Największym z nich jest Narie, leżące w gminie Morąg, o powierzchni 1 131,81 ha. Posiada bardzo urozmaiconą linię brzegową z kilkunastoma wyspami, a jego maksymalna głębokość wynosi 45 m. Kolejne duże jeziora to: Drwęckie, Szelałg Wielki, Dąbrowa Wielka, Ruda Woda (Duckie), Gil Wielki i Sąg. Najgłębszym jeziorem na terenie powiatu są Wukśniki (68 m) leżące w granicach gminy Miłakowo.

Kolejnym, szczególnym elementem sieci hydrograficznej powiatu ostródzkiego jest Kanał Ostródzko – Elbląski, określane mianem jednego z trzech „skarbów” tego powiatu. Jego długość wynosi 63 kilometry, a z odgałęzieniami ok. 160 km. Swoją początek bierze w jeziorze Drwęckim i poprzez system pochylni łączy się z jeziorem Drużno. Kanał łączy szereg jezior na terenie powiatu ostródzkiego, mianowicie: Ilińsk, Bartężek, Rudą Wodę, Sambród i Piniewo.

Tabela 12. Charakterystyka większych jezior na terenie powiatu ostródzkiego.

Jezioro	Dorzecze	Powierz. [ha]	Głębokość max [m]
Bartężek	Kan. Elbląski – Drwęca	377,9	15,0
Cibory	Drwęca	7,3	11,0
Dąbrowa Mała	Wel – Drwęca	173,4	34,5
Dąbrowa Wielka	Wel – Drwęca	615,1	24,7
Drwęckie	Drwęca	870,0	22,3
Gil Wielki	Drwęca	528,6	20,0
Iłgi	Drwęca	32,5	2,0
Isąg	Pasłęka	395,7	54,5
Jakuba	Drwęca	22,8	6,1
Kajkowskie	Drwęca	29,0	7,8
Mildzie	Miłakówka – Pasłęka	111,9	19,4
Nakoń	Drwęca	20,9	3,6
Narie	Pasłęka	1240,1	43,8
Ostrowin	Drwęca	55,9	8,4
Pauzeńskie	Drwęca – Wisła	211,8	2,0
Perskie	Drwęca – Wisła	14,3	10,6
Ruda Woda	Kan. Elbląski – Drwęca	654,1	27,8
Sambród	Kan. Elbląski – Drwęca	128,4	4,3
Skiertag	Drela – Kan. Elb. – Drwęca	85,6	6,9
Szelałg Mały	Drwęca	83,8	15,2
Szelałg Wielki	Drwęca	599,0	35,5
Tymawskie	Mrózka – Łyna	54,3	14,8

Raport z realizacji Programu Ochrony Środowiska Powiatu Ostródzkiego na lata 2017 – 2020
z perspektywą do roku 2024 za lata 2017 – 2019

Wuksniki	Miłakówka- Parsęta	117,1	68,0
----------	--------------------	-------	------

Źródło: WIOŚ, Olsztyn.

Ocena jednolitych części wód stojących na terenie powiatu przedstawiono w poniższej tabeli.
Stan większości JCW na terenie powiatu określono jako zły.

Raport z realizacji Programu Ochrony Środowiska Powiatu Ostródzkiego na lata 2017 – 2020
z perspektywą do roku 2024 za lata 2017 – 2019

Tabela 13. Ocena JCW na terenie powiatu ostródzkiego.

Nazwa jeziora	Rok pomiaru	Ocena biologiczna	Ocena fizykochemiczna	Ocena hydromorfologiczna	Stan ekologiczny	Stan chemiczny	Stan JCW
Drwęckie	2016	IV	PPD	19	SŁABY	DOBRY	ZŁY
Bartężek	2016	IV	PSD	-	SŁABY	DOBRY	ZŁY
Isąg	2016	III	PSD	-	UMIARKOWANY	DOBRY	ZŁY
Wukśniki	2016	II	-	-	UMIARKOWANY	DOBRY	ZŁY
Pauzeńskie	2015	V	PSD	-	ZŁY	DOBRY	ZŁY
Dąbrowa Wielka	2015	II	II	-	DOBRY	DOBRY	DOBRY
Narie	2015	II	II	-	DOBRY	DOBRY	DOBRY
Wukśniki	2015	II	II	-	DOBRY	DOBRY	DOBRY

Źródło: WIOŚ, Olsztyn.

Na obszarze powiatu ostródzkiego występują wody mineralne pospolite, chlorkowe. Zlokalizowane są również dwa Główne Zbiorniki Wód Podziemnych. W zachodniej części gminy Miłomłyn leży fragment 210 miedzy morenowego głównego zbiornika wód podziemnych (wgłębnych), którego zasadniczy obszar znajduje się na terenie powiatu iławskiego. Jest jeszcze jeden główny zbiornik wód podziemnych nr 207, który leży na pograniczu gmin Miłakowo i Morąg.

Powiat ostródzki występuje w obrębie Jednolitych Części Wód Podziemnych nr 19, 20, 39 i 49 (na podstawie podziału obszaru Polski na 172 części wód podziemnych).

Na szczeblu krajowym monitoringiem wód podziemnych zajmuje się GIOŚ, natomiast na szczeblu regionalnym WIOŚ, uzupełniający pomiary prowadzone w skali kraju.

Klasyfikacja elementów fizykochemicznych stanu wód podziemnych obejmuje pięć klas jakości wód podziemnych:

- Klasa I – wody bardzo dobrej jakości, w których:

a) wartości elementów fizykochemicznych są kształtowane wyłącznie w efekcie naturalnych procesów zachodzących w wodach podziemnych i mieszczą się w zakresie wartości stężeń charakterystycznych dla badanych wód podziemnych (tła hydrogeochemicznego),

b) wartości elementów fizykochemicznych nie wskazują na wpływ działalności człowieka.

- Klasa II – wody dobrej jakości, w których:

a) wartości niektórych elementów fizykochemicznych są podwyższone w wyniku naturalnych procesów zachodzących w wodach podziemnych,

b) wartości elementów fizykochemicznych nie wskazują na wpływ działalności człowieka albo jest to wpływ bardzo słaby.

- Klasa III – wody zadowalającej jakości, w których wartości elementów fizykochemicznych są podwyższone w wyniku naturalnych procesów zachodzących w wodach podziemnych lub słabego wpływu działalności człowieka.
- Klasa IV – wody niezadowalającej jakości, w których wartości elementów fizykochemicznych są podwyższone w wyniku naturalnych procesów zachodzących w wodach podziemnych oraz wyraźnego wpływu działalności człowieka.
- Klasa V – wody złej jakości, w których wartości elementów fizykochemicznych potwierdzają znaczący wpływ działalności człowieka.

Raport z realizacji Programu Ochrony Środowiska Powiatu Ostródzkiego na lata 2017 – 2020
z perspektywą do roku 2024 za lata 2017 – 2019

Powyższa klasyfikacja jest podstawą do oceny stanu chemicznego, gdzie woda klas I-III oznacza *dobry stan chemiczny*, a woda klas IV-V oznacza *zły stan chemiczny*.

Wyniki pomiarów JCWPd na terenie powiatu przedstawiono w poniższej tabeli. Stan wód podziemnych na terenie powiatu określono jako dobry.

Tabela 14. Ocena wszystkich JCWPd na terenie powiatu Ostródzkiego.

Nr JCWPd	Stan chemiczny	Stan JCWPd	Cele środowiskowe	Ryzyko nieosiągnięcia celów środowiskowych
19	DOBRY	DOBRY	Dobry stan chemiczny, Dobry stan ilościowy	Niezagrożona
20	DOBRY	DOBRY	Dobry stan chemiczny, Dobry stan ilościowy	Niezagrożona
39	DOBRY	DOBRY	Dobry stan chemiczny, Dobry stan ilościowy	Niezagrożona
49	DOBRY	DOBRY	Dobry stan chemiczny, Dobry stan ilościowy	Niezagrożona

Źródło: WIOŚ, Olsztyn.

3.5. ZASOBY GEOLOGICZNE

Powiat ostródzki położony jest w zasięgu zlodowacenia bałtyckiego. Należy do podprovincji Pojezierze Południowobałtyckie i makroregionu Pojezierze Wschodniopomorskie i Pojezierze Chełmińsko – Dobrzyńskie. Gminy powiatu usytuowane są głównie w mezoregionie Pojezierza Ławskiego oraz Garbu Lubawskiego, jedynie wschodnia część gminy Miłakowo, Łukta, Ostróda i Grunwald leży na Pojezierzu Olsztyńskim. Pojezierze Ławskie ma charakterystyczną lekko falistą rzeźbę terenu. Deniwelacje mieszczą się w granicach 5-10 m, zaś nachylenie stoków wynosi około 40 stopni. Tworzy wschodnie skrzydło lobu Wisły. Obejmuje formy marginalne kończące się nad jeziorem Narie w Bogaczewie nieopodal Morąga. Taka forma krajobrazu, bogata w rzeźbę morenową to efekt wcześniejszej działalności lodowca i jego wód roztopowych fazy pomorskiej zlodowacenia.

W mezoregionie Garbu Lubawskiego rzeźba terenu jest bardziej urozmaicona. Oprócz bowiem pojedynczych, aczkolwiek licznych pagórków, występują fragmenty wysoko i nisko falistej rzeźby pagórkowatej. Często na tym terenie napotykamy dolinki bezodpływowe w kształcie zagłębień oraz bruzdy erozyjne. Deniwelacje sięgają 20 m (w niektórych miejscach do 40m). Takie ukształtowanie terenu w sposób naturalny stwarza możliwość erozji wodnej. I rzeczywiście na tym terenie dość wyraźnie widzimy jej skutki w postaci żłobin, których głębokość dochodzi do 2 - 3 m. Dominującą formą terenu wyróżniającą się w krajobrazie, ze względu na sposób jej powstawania jest forma akumulacyjna (wypukła). Jest ona szczególnie

Raport z realizacji Programu Ochrony Środowiska Powiatu Ostródzkiego na lata 2017 – 2020
z perspektywą do roku 2024 za lata 2017 – 2019

charakterystyczna dla tego mezoregionu. Pojezierze Olsztyńskie (Nizina Staropruska) tworzy rozległą nieckę o urozmaiconej powierzchni. Występuje tu przeważnie pagórkowaty krajobraz pojezierny, o deniwelacjach dochodzących do kilkudziesięciu metrów, z gliniastymi lub piaszczysto - gliniastymi pagórkami oraz bezodpływowymi zagłębieniami wypełnionymi wodami jezior lub torfowiskami. W krajobrazie występują różne typy morfologiczne uroczysk: misy jeziorne, dna rynien, wzgórz morenowe, kemy i ozy. To charakterystyczny przykład formy erozyjnej (wklęsłej) tworzenia krajobrazu.

Na obszarze powiatu ostródzkiego występują głównie złoża kopalin pospolitych, które mają zastosowanie w budownictwie i rolnictwie. Wśród kopalin budowlanych występują złoża kruszywa naturalnego, niewielkie pokłady surowców ilastych ceramiki budowlanej, piasków kwarcowych do produkcji cegły wapiennopiaskowej i do produkcji betonów komórkowych. Ich powstanie wiąże się z działalnością lądolodu skandynawskiego.

Złoża kopalin rolniczych reprezentowane są przez kredę jeziorną i torf. Powstały one na ogół w epoce polodowcowej. Udokumentowane złoża kopalin rozmieszczone są na terenie powiatu nieregularnie. Generalnie bogatszy w nie jest pas północny i południowy. Podstawowe zmiany w środowisku związane z eksploatacją kopalin pospolitych, to zmiana rzeźby terenu i degradacja pokrywy glebowej. W powiecie skala tych zmian jest stosunkowo niewielka.

Wykaz złóż na terenie powiatu ostródzkiego wraz ze stanem zagospodarowania przedstawiono w poniższej tabeli.

Tabela 15. Złoża kopalin na terenie powiatu ostródzkiego na koniec 2019 r.

Nazwa złoża	Kopalina	Powierzchnia udokumentowanego złoża [ha]	Stan zagospodarowania
Dąbrówno			
Fiugajki	KRUSZYWA NATURALNE	11,965	złożo rozpoznane szczegółowo
Fiugajki I	KRUSZYWA NATURALNE	1,972	złożo rozpoznane szczegółowo
Gardyny	KRUSZYWA NATURALNE	8,999	eksploatacja złoża zaniechana
Gardyny II	KRUSZYWA NATURALNE	28,16	eksploatacja złoża zaniechana
Gardyny III	KRUSZYWA NATURALNE	11,857	eksploatacja złoża zaniechana
Gardyny IV	KRUSZYWA NATURALNE	6,271	złożo rozpoznane wstępnie
Gardyny V	KRUSZYWA NATURALNE	23,907	eksploatacja złoża zaniechana

Raport z realizacji Programu Ochrony Środowiska Powiatu Ostródzkiego na lata 2017 – 2020
z perspektywą do roku 2024 za lata 2017 – 2019

Nazwa złoża	Kopalina	Powierzchnia udokumentowanego złoża [ha]	Stan zagospodarowania
Osiekowo	KRUSZYWA NATURALNE	55,571	eksploatacja złoża zaniechana
Osiekowo I	KRUSZYWA NATURALNE	40,1	złoże rozpoznane szczegółowo
Osiekowo I/1	KRUSZYWA NATURALNE	1,981	złoże rozpoznane szczegółowo
Osiekowo I/2	KRUSZYWA NATURALNE	1,9091	złoże rozpoznane szczegółowo
Samin I	KRUSZYWA NATURALNE	16,205	złoże eksploatowane okresowo
Samin I/1	KRUSZYWA NATURALNE	1,998	eksploatacja złoża zaniechana
Tułodziad	KRUSZYWA NATURALNE	1,95	złoże zagospodarowane
Tułodziad I	KRUSZYWA NATURALNE	1,936	złoże zagospodarowane
Tułodziad II	KRUSZYWA NATURALNE	1,929	złoże zagospodarowane
Tułodziad III	KRUSZYWA NATURALNE	1,923	złoże rozpoznane szczegółowo
Tułodziad IV	KRUSZYWA NATURALNE	1,982	złoże rozpoznane szczegółowo
Tułodziad V	KRUSZYWA NATURALNE	1,924	złoże rozpoznane szczegółowo
Tułodziad VI	KRUSZYWA NATURALNE	1,972	złoże rozpoznane szczegółowo
Wądzyn	KRUSZYWA NATURALNE	17,122	złoże zagospodarowane
Wądryń II	KREDY	2,44	eksploatacja złoża zaniechana
Grunwald			
Domkowo	KRUSZYWA NATURALNE	5,44	eksploatacja złoża zaniechana
Gierzwałd	KRUSZYWA NATURALNE	18,085	złoże rozpoznane szczegółowo
Gierzwałd I	KRUSZYWA NATURALNE	20,63	złoże rozpoznane szczegółowo
Gierzwałd II	KRUSZYWA NATURALNE	19,42	złoże rozpoznane szczegółowo
Góry Łubiańskie	KRUSZYWA NATURALNE	1,979	złoże rozpoznane szczegółowo
Kitnowo	KRUSZYWA NATURALNE	14,100	złoże zagospodarowane
Korsztyn	KRUSZYWA NATURALNE	10,651	złoże rozpoznane szczegółowo

Raport z realizacji Programu Ochrony Środowiska Powiatu Ostródzkiego na lata 2017 – 2020
z perspektywą do roku 2024 za lata 2017 – 2019

Nazwa złoża	Kopalina	Powierzchnia udokumentowanego złoża [ha]	Stan zagospodarowania
Łodwigowo	KRUSZYWA NATURALNE	0,558	złoże rozpoznane szczegółowo
Marcinkowo	KRUSZYWA NATURALNE	22,689	złoże zagospodarowane
Marcinkowo I	KRUSZYWA NATURALNE	8,711	eksploatacja złoża zaniechana
Mielno	KRUSZYWA NATURALNE	1,917	eksploatacja złoża zaniechana
Pawłowo-Mielno	KRUSZYWA NATURALNE	70,850	złoże rozpoznane wstępnie
Szczepankowo	KRUSZYWA NATURALNE	47,160	złoże rozpoznane szczegółowo
Ulnowo	KRUSZYWA NATURALNE	27,594	złoże rozpoznane szczegółowo
Zapieka	KRUSZYWA NATURALNE	18,058	złoże zagospodarowane
Łukta			
Florczaki	KRUSZYWA NATURALNE	38,319	złoże rozpoznane szczegółowo
Florczaki I	KRUSZYWA NATURALNE	0,87	złoże rozpoznane szczegółowo
Kiewry	KREDY	9,204	złoże rozpoznane wstępnie
Komorowo	KREDY	10,400	złoże rozpoznane wstępnie
Kotkowo-Zawroty	KRUSZYWA NATURALNE	29,57	złoże rozpoznane szczegółowo
Łukta	PIASKI KWARCOWE D/P BETONÓW KOMÓRKOWYCH	54,275	złoże rozpoznane wstępnie
Łukta-Wynki	KREDY	19,142	złoże rozpoznane wstępnie
Mostkowo	KREDY	3,070	złoże rozpoznane szczegółowo
Mostkowo	KRUSZYWA NATURALNE	28,153	złoże rozpoznane szczegółowo
Żabi Róg	KRUSZYWA NATURALNE	145,620	złoże zagospodarowane
Małdyty			
Awajki	KRUSZYWA NATURALNE	16,66	eksploatacja złoża zaniechana
Kadzie	KRUSZYWA NATURALNE	10,661	złoże zagospodarowane
Leśnica	KRUSZYWA NATURALNE	9,660	złoże zagospodarowane
Leśnica I	KRUSZYWA NATURALNE	0,81	złoże rozpoznane szczegółowo
Małdyty	KRUSZYWA NATURALNE	2,400	złoże rozpoznane szczegółowo
Sambród V	KRUSZYWA NATURALNE	1,249	złoże zagospodarowane
Sambród VII	KRUSZYWA NATURALNE	0,599	eksploatacja złoża zaniechana

Raport z realizacji Programu Ochrony Środowiska Powiatu Ostródzkiego na lata 2017 – 2020
z perspektywą do roku 2024 za lata 2017 – 2019

Nazwa złoża	Kopalina	Powierzchnia udokumentowanego złoża [ha]	Stan zagospodarowania
Sambród VIII	KRUSZYWA NATURALNE	0,548	eksploatacja złoża zaniechana
Miłakowo			
Henrykowo	KRUSZYWA NATURALNE	2,131	złoże rozpoznane szczegółowo
Miłomłyn			
Karnity	KREDY	12,716	złoże rozpoznane wstępnie
Liksajny II	KRUSZYWA NATURALNE	11,475	eksploatacja złoża zaniechana
Liksajny III	KRUSZYWA NATURALNE	5,818	eksploatacja złoża zaniechana
Liwa	KRUSZYWA NATURALNE	16,814	złoże rozpoznane szczegółowo
Miłomłyn	TORFY	1,72	złoże rozpoznane szczegółowo
Miłomłyn I	KRUSZYWA NATURALNE	9,644	złoże rozpoznane szczegółowo
Przejazd	KRUSZYWA NATURALNE	2,022	eksploatacja złoża zaniechana
Morąg			
Bramka	KRUSZYWA NATURALNE	54	złoże rozpoznane szczegółowo
Bramka I	KRUSZYWA NATURALNE	54	złoże rozpoznane szczegółowo
Bramka Wschód	KRUSZYWA NATURALNE	12,86	złoże rozpoznane wstępnie
Bramka Wschód II	KRUSZYWA NATURALNE	8,775	eksploatacja złoża zaniechana
Bramka Wschód IIB	KRUSZYWA NATURALNE	1,79	złoże rozpoznane szczegółowo
Bramka Wschód III	KRUSZYWA NATURALNE	1,92	złoże zagospodarowane
Bramka Wschód IX	KRUSZYWA NATURALNE	1,267	złoże rozpoznane szczegółowo
Bramka Wschód V	KRUSZYWA NATURALNE	9,47	złoże eksploatowane okresowo
Bramka Wschód VI	KRUSZYWA NATURALNE	1,997	złoże eksploatowane okresowo
Bramka Wschód VII	KRUSZYWA NATURALNE	0,564	złoże eksploatowane okresowo
Bramka Wschód VIII	KRUSZYWA NATURALNE	0,567	złoże eksploatowane okresowo
Bramka Wschód X	KRUSZYWA NATURALNE	3,69	złoże rozpoznane szczegółowo
Bramka Wschód XI	KRUSZYWA NATURALNE	10,4	złoże zagospodarowane
Bramka Wschód XI/1	KRUSZYWA NATURALNE	8,5	złoże zagospodarowane
Bramka Wschód XII	KRUSZYWA NATURALNE	5,135	złoże rozpoznane szczegółowo

Raport z realizacji Programu Ochrony Środowiska Powiatu Ostródzkiego na lata 2017 – 2020
z perspektywą do roku 2024 za lata 2017 – 2019

Nazwa złoża	Kopalina	Powierzchnia udokumentowanego złoża [ha]	Stan zagospodarowania
Chojnik	KRUSZYWA NATURALNE	2,88	złoże rozpoznane szczegółowo
Jurki I	KRUSZYWA NATURALNE	1,93	złoże eksploatowane okresowo
Jurki III	KRUSZYWA NATURALNE	1,825	złoże eksploatowane okresowo
Jurki IV	KRUSZYWA NATURALNE	10,111	złoże rozpoznane szczegółowo
Kotkowo-Zawroty	KRUSZYWA NATURALNE	29,57	złoże rozpoznane szczegółowo
Ruś II	KRUSZYWA NATURALNE	23,95	złoże rozpoznane szczegółowo
Ruś III	KRUSZYWA NATURALNE	1,148	złoże eksploatowane okresowo
Ruś V	KRUSZYWA NATURALNE	1,77	złoże rozpoznane szczegółowo
Tarda	KREDY	7,351	złoże rozpoznane wstępnie
Tątlawki	KRUSZYWA NATURALNE	15,847	złoże eksploatowane okresowo
Zawroty	KRUSZYWA NATURALNE	3,979	eksploatacja złoża zaniechana
Zawroty I	KRUSZYWA NATURALNE	2,836	złoże eksploatowane okresowo
Żabi Róg	KRUSZYWA NATURALNE	145,62	złoże zagospodarowane
Żabi Róg I	KRUSZYWA NATURALNE	1,600	złoże zagospodarowane
Żabi Róg II	KRUSZYWA NATURALNE	1,77	złoże zagospodarowane
Ostróda			
Glaznoty	KRUSZYWA NATURALNE	1,934	złoże zagospodarowane
Górczyn	SUROWCE ILASTE CERAMIKI BUDOWLANEJ	29,1	eksploatacja złoża zaniechana
Kajkowo	KRUSZYWA NATURALNE	4,247	złoże zagospodarowane
Rudno	KRUSZYWA NATURALNE	14,588	złoże rozpoznane szczegółowo

Źródło: <http://igs.pgi.gov.pl>

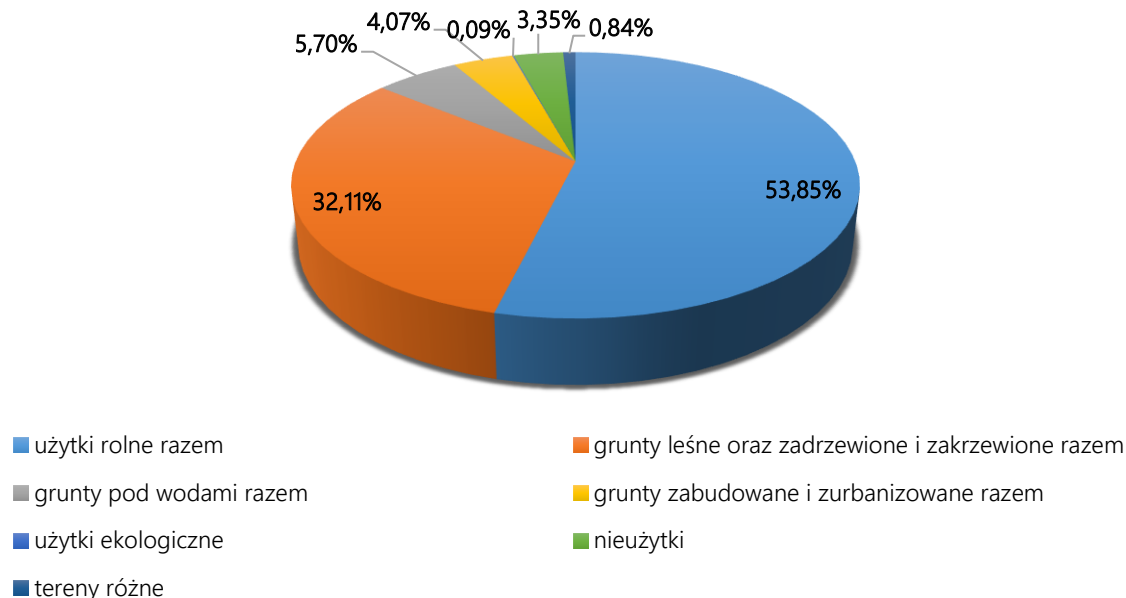
3.6. GLEBY

Różnorodność skał macierzystych z jakich powstawały gleby na terenie powiatu ostródzkiego powoduje, że mamy do czynienia z dużą ich zmiennością. Gleby powiatu leżą w obszarze dwóch stref: środkowej – charakteryzującej się różnorodnością pokrywy glebowej i południowej – występują tu gleby

mało urodzajne. Gleba, to wierzchnia warstwa ziemi przekształcona w wyniku różnorodnych zabiegów agrotechnicznych, przydatna rolniczo.

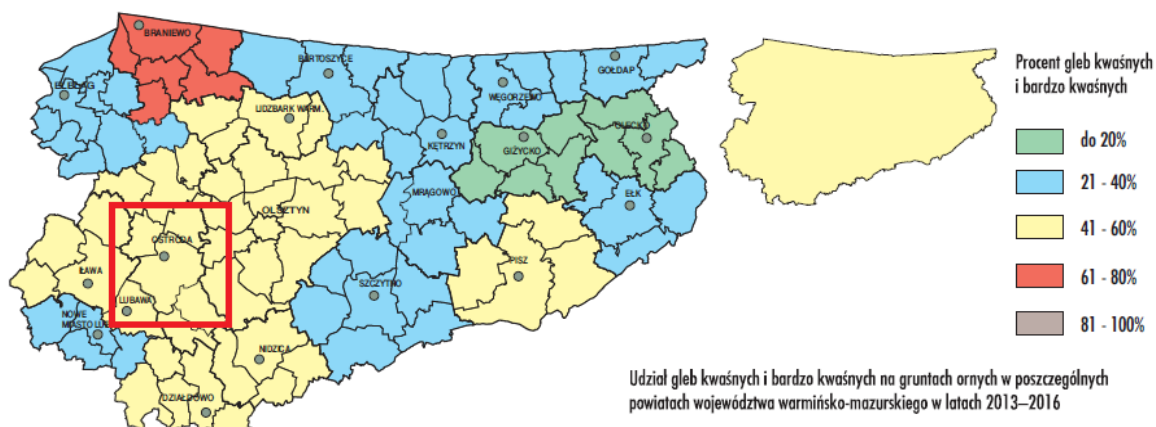
Struktura wykorzystania gruntów na terenie powiatu ostródzkiego przedstawiono na poniższym wykresie

Struktura użytkowania gruntów na terenie powiatu ostródzkiego



Wykres 1. Struktura użytkowania gruntów na terenie powiatu ostródzkiego.
Źródło: GUS, stan na 31.12.2014 r

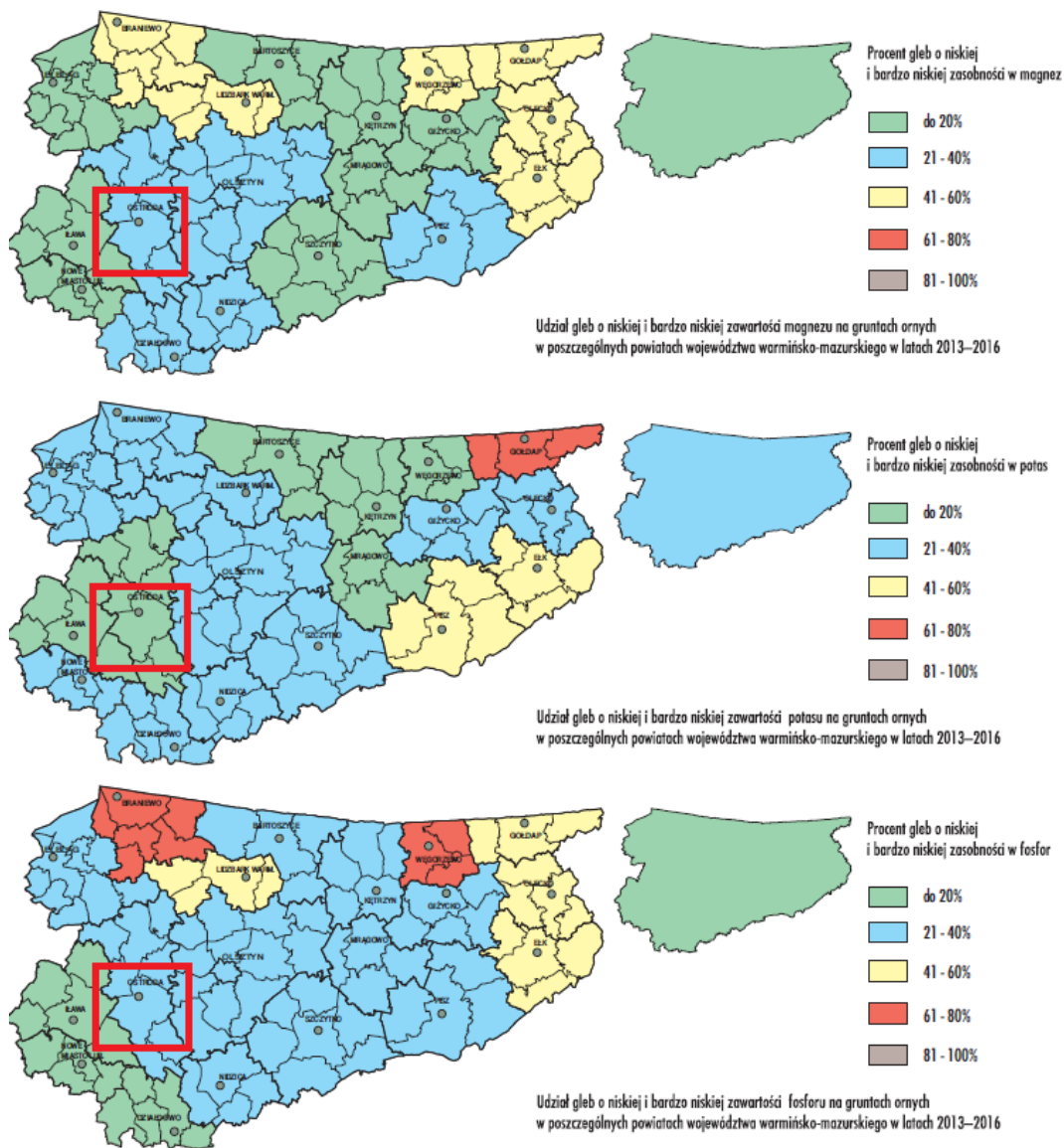
Procentowe zestawienie gleb kwaśnych na terenie województwa warmińsko – mazurskiego z uwzględnieniem powiatu przedstawiono poniżej.



Rysunek 3. Procent gleb kwaśnych i bardzo kwaśnych na terenie województwa z uwzględnieniem powiatu ostródzkiego.
Źródło: WIOŚ, Olsztyn.

Raport z realizacji Programu Ochrony Środowiska Powiatu Ostródzkiego na lata 2017 – 2020
z perspektywą do roku 2024 za lata 2017 – 2019

Zgodnie z powyższym rysunkiem, udział gleb kwaśnych i bardzo kwaśnych na terenie powiatu kształtuje się na poziomie 41 – 60 %.



Rysunek 4. Procentowa zawartość magnezu, potasu i fosforu w glebach z uwzględnieniem powiatu ostródzkiego.
Źródło: WIOŚ, Olsztyn.

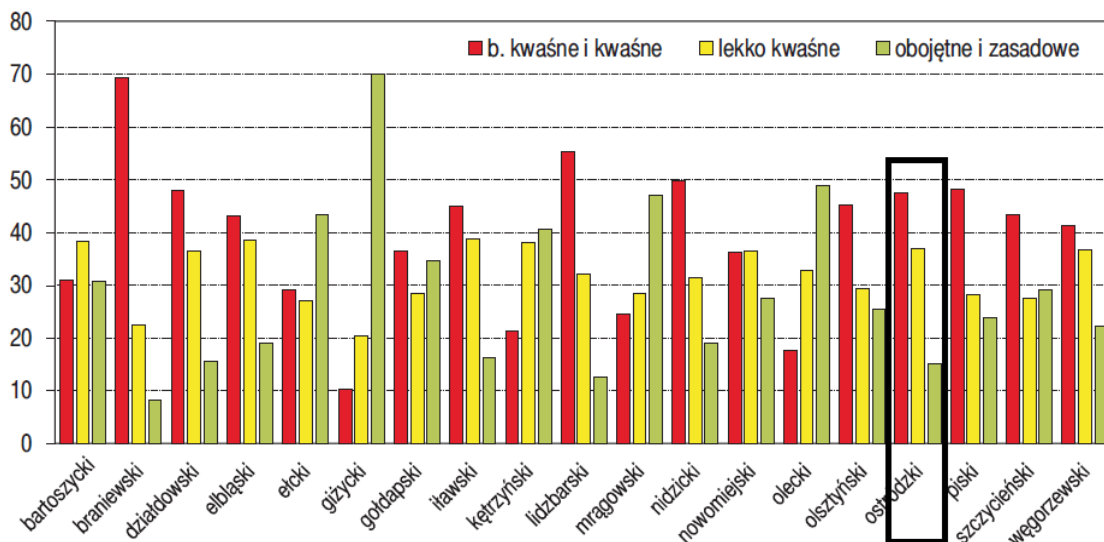
Tabela 16. Procentowa zawartość magnezu, potasu i fosforu w glebach na terenie powiatu ostródzkiego.

Powiat	Klasa zasobności w fosfor [%]			Klasa zasobności w potas [%]			Klasa zasobności w magnez [%]		
	b. niska i niska	średnia	b. wysoka i wysoka	b. niska i niska	średnia	b. wysoka i wysoka	b. niska i niska	średnia	b. wysoka i wysoka
ostródzki	27	28	45	19	35	46	31	36	33

Źródło: WIOŚ, Olsztyn.

Raport z realizacji Programu Ochrony Środowiska Powiatu Ostródzkiego na lata 2017 – 2020
z perspektywą do roku 2024 za lata 2017 – 2019

Bardzo istotnym czynnikiem jest zakwaszenie gleb. Jest to o tyle ważne, że decyduje o jej rolniczej przydatności. I jakkolwiek podłoże tego zjawiska jest naturalne (dawne pokrycie roślinnością leśną), to brak wapnowania, niewłaściwy dobór nawożenia mineralnego, nawożenie jednostronne, niemal całkowite odejście od nawożenia organicznego, monokultura bardzo pogłębiają niekorzystne zjawisko. Nadmierne wysoka kwasowość powoduje szybką migrację składników gleby do wód powierzchniowych i podziemnych.



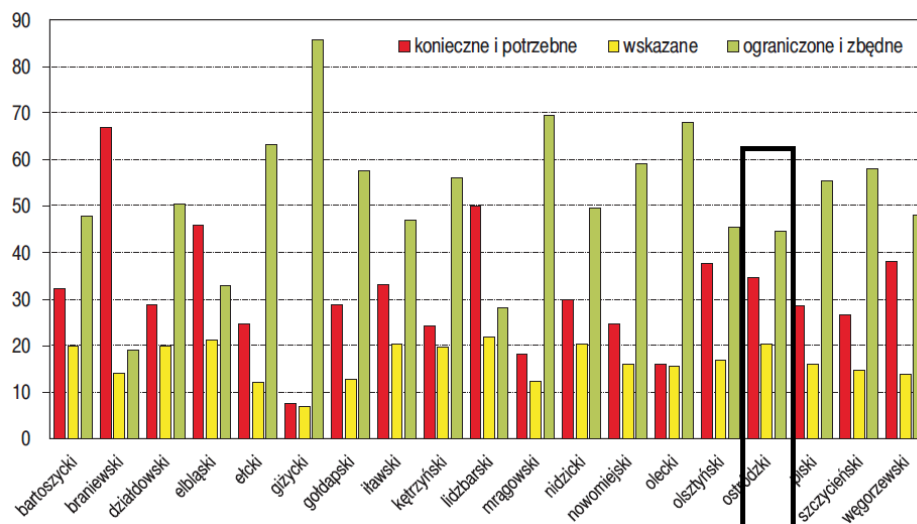
Wykres 2. Udział (%) gleb użytków rolnych o różnym stopniu zakwaszenia w poszczególnych powiatach województwa warmińsko-mazurskiego z uwzględnieniem powiatu ostródzkiego.

Źródło: WIOŚ, Olsztyn (stan na 31.12.2017 r.).

Z wyżej przedstawionego wykresu wynika, iż udział gleb kwaśnych na terenie powiatu wynosi około 50 %. Wartość ta kształtuje się na podobnym poziomie w stosunku do innych powiatów województwa warmińsko – mazurskiego. Gleby zbyt kwaśne posiadają ograniczoną przydatność rolniczą, a ich nawożenie mineralne nie tylko, że jest nieefektywne, lecz czasem nawet szkodliwe. Takie gleby wymagają wapnowania.

Procentowe zestawienie gleb z podziałem na stopień konieczności wapnowania przedstawiono na poniższym wykresie.

Raport z realizacji Programu Ochrony Środowiska Powiatu Ostródzkiego na lata 2017 – 2020
z perspektywą do roku 2024 za lata 2017 – 2019



Wykres 3. Udział (%) gleb użytków rolnych o różnych potrzebach wapnowania w poszczególnych powiatach województwa warmińsko-mazurskiego z uwzględnieniem powiatu ostródzkiego.
Źródło: WIOŚ, Olsztyn (stan na 31.12.2017 r.).

Na terenie powiatu udział gleb, dla których konieczne i potrzebne jest wapniowanie wynosi około 35 %.

3.7. GOSPODARKA ODPADAMI I ZAPOBIEGANIE POWSTAWANIU ODPADÓW

Gospodarka odpadami na terenie gmin powiatu

Gminy wchodzące w skład powiatu ostródzkiego należą do Związku Gmin Regionu Ostródzko - Iławskiego „Czyste Środowisko”, który został wpisany do Rejestru Związków międzygminnych 19 grudnia 1995r. W skład Związku Gmin „Czyste Środowisko” wchodzi 19 gmin.

Związek Gmin Regionu Ostródzko-Iławskiego „Czyste Środowisko” w 2019 r. osiągnął wszystkie wymagane ustawą o utrzymaniu czystości i porządku w gminach poziomy ekologiczne.

3.8. ZASOBY PRZYRODNICZE

Na terenie powiatu ostródzkiego występują następujące formy ochrony przyrody:

- Pomniki przyrody,
- Obszar Natura 2000,
- Rezerваты Przyrody,
- Park Krajobrazowy,
- Obszary chronionego krajobrazu,
- Użytki ekologiczne.

Pomniki przyrody to pojedyncze twory przyrody żywej i nieożywionej lub ich skupiska o szczególnej wartości przyrodniczej, naukowej, kulturowej, historycznej lub krajobrazowej oraz odznaczające się indywidualnymi cechami, wyróżniającymi je wśród innych tworów, okazałych rozmiarów drzewa, krzewy gatunków rodzimych lub obcych, źródła, wodospady, wywierzska, skałki, jary, głazy narzutowe oraz jaskinie. Art. 40 ust. 1 ustawy z dnia 16 kwietnia 2004 r. o ochronie przyrody, (t. j. Dz.U. 2020 poz. 55, ze zm.).

Łącznie na terenie powiatu ostródzkiego zlokalizowanych jest 157 pomników przyrody, w tym:

- Na terenie miasta Ostróda zlokalizowanych jest 3 pomniki przyrody w postaci pojedynczych drzew,
- Na terenie gminy Małdyty zlokalizowanych jest 15 pomników przyrody w postaci drzew i skupisk drzew,
- Na terenie gminy Ostróda zlokalizowanych jest 34 pomniki przyrody w postaci drzew i jednego głazu narzutowego,
- Na terenie gminy Dąbrowno zlokalizowanych jest 5 pomników przyrody: 3 pomniki przyrody to drzewa, 1 pomnik przyrody w postaci gazu narzutowego oraz 1 pomnik przyrody w postaci głazowiska liczącego około 150 sztuk,
- Na terenie gminy Łukta zlokalizowanych jest 24 pomników przyrody w postaci pojedynczych drzew i skupisk drzew,
- Na terenie gminy Grunwald zlokalizowanych jest 15 pomników przyrody, w tym 10 w postaci drzew i skupisk drzew oraz 5 głazów narzutowych,
- Na terenie gminy Miłakowo zlokalizowanych jest 39 pomników przyrody w postaci pojedynczych drzew i skupisk drzew,
- Na terenie gminy Miłomłyn zlokalizowanych jest 14 pomników przyrody w postaci pojedynczych drzew i skupisk drzew,
- Na terenie gminy Morąg zlokalizowanych jest 8 pomników przyrody w postaci pojedynczych drzew i skupisk drzew – 7 sztuk i jednego głazu narzutowego.

Na terenie powiatu ostródzkiego znajdują się 10 obszarów Natura 2000.

Rzeka Pasłęka

Kod obszaru: PLH280006

Pasłęka jest drugą, co do wielkości, rzeką Mazur o długości 211 km, w tym odcinek rezerwatu Ostoja bobrów na rzece Pasłęce - 209 km. Źródła Pasłęki znajdują się na terenie Pojezierza Olsztyńskiego pod Gryźlinami na północ od Olsztyńska, na wysokości 157 m n.p.m.. Pasłęka wpływa do Zalewu Wiślanego koło Nowej

Raport z realizacji Programu Ochrony Środowiska Powiatu Ostródzkiego na lata 2017 – 2020
z perspektywą do roku 2024 za lata 2017 – 2019

Pasłęki. Największe dopływy Pasłęki to: Giłwa, Morań, Wąsza i Drwęca Warmińska. Znaczna część rzeki, od Gryźlin do Braniewa na powierzchni 4249,20 ha jest objęta ochroną rezerwatową ze względu na występujące tu bobry. W górnym odcinku od Gryźlin do Mostkowa Pasłęka płynie w zasadzie przez tereny zalesione. Przepływa tu przez 5 jezior: Ameryka (powierzchnia 2,3 ha), Wymój (45 ha), Sarań (181 ha), Łęguty (61 ha) i Isąg (377,5 ha). Dolina jest tu generalnie wąska i wcięta, na niektórych odcinkach rzeka ma charakter podgórski. Poniżej Mostkowa aż do Pityn płynie przez tereny nieleśne, na niektórych odcinkach szerokość doliny dochodzi do 1500 m, nurt rzeki jest spowolniony. Znajdują się tu nieużytki, pastwiska i łąki kośne o ekstensywnym sposobie gospodarowania, do krawędzi zbocza doliny dochodzą pola uprawne. Od mostu w Pitynach po wieś Stolno rzeka płynie w głębokim, wąskim jarze o zalesionych zboczach. Przypomina tu rzekę podgórską z licznymi głazami na dnie koryta i przewalonymi drzewami. Średni spadek wód wynosi na tym odcinku 1,8 promila, a lokalnie koło wsi Wapnik nawet 3-4 promile. Bezpośrednio poniżej tego odcinka, aż do mostu na wysokości wsi Bardyny dolina Pasłęki rozszerza się. Najczęściej niezalesione zbocza, wznoszą się tutaj łagodnie, a płaskie dno doliny osiągające szerokość 300-1000 m pokrywają głównie nieużytki, rzadziej łąki kośne i pastwiska. Obszar ten jest regularnie zalewany podczas wiosennego przyboru, a jego atrakcyjność podnosi obecność niewielkich starorzeczy i zbiorników zastoiskowych, szczególnie pomiędzy Podągami a Olkowem. Na odcinku Bardyny - Jezioro Pierzchalskie nurt rzeki jest wolniejszy, ale zbocza wznoszą się stosunkowo stromo i pokryte są lasami. Podobny charakter mają również zbocza wzdłuż zbiornika zaporowego Jezioro Pierzchalskie i poniżej. Długość Jeziora Pierzchalskiego wynosi ok. 9 km i powierzchnia ok. 250 ha. Jego brzegi są całkowicie zalesione, a roślinność szuwarowa słabo rozwinięta. Od wsi Bemowizna do Braniewa rzeka płynie w krajobrazie rolniczym, rzadziej w otoczeniu świeżych ugorów, a strome brzegi wznoszą się tutaj do kilkunastu metrów. Braniewo jest jedynym miastem, przez które przepływa Pasłęka. W skład ostoi wchodzi również rzeka Wąsza, która jest jednym z głównych dopływów rzeki Pasłęki, o dużych walorach przyrodniczych, także zasiedlona przez bobra. Zagrożeniem dla tego obszaru są m.in.: zanieczyszczenia wód przez ścieki komunalne i spływy z pól, zmiany stosunków wodnych, regulacje koryta, kłusownictwo.

Dla wyżej opisanego obszaru Zarządzeniem Regionalnego Dyrektora Ochrony Środowiska w Olsztynie z dnia 14 maja 2015 r., ustanowiono plan zadań ochronnych dla obszaru Natura 2000 Rzeka Pasłęka PLH280006.

Budwity

Kod obszaru: PLH280010

Obszar obejmuje stosunkowo duże (330 ha) torfowisko wysokie. Na większości kopuły jest ono eksploatowane. W południowej części torfowiska (rezerwat przyrody "Zielony Mechacz") dominuje bór bagienny Vaccinio uliginosi-Pinetum oraz występują płytkie, odsłonięte fragmenty torfu porośnięte brzezinałą bagienną Betuletum pubescentis. W środkowej części kopuły pozostały jedynie niewielkie enklawy

Raport z realizacji Programu Ochrony Środowiska Powiatu Ostródzkiego na lata 2017 – 2020
z perspektywą do roku 2024 za lata 2017 – 2019

roślinności torfowiskowej (Ledo-Sphagnetum, Eriophoro angustifolii-Sphagnetum recurvi). Miejsca wydobywania torfu u granic obszaru chronionego, są przyczyną stopniowego jego osuszania, powodując zarazem zmiany w charakterze roślinności tego obiektu. Głównym zagrożeniem dla obszaru jest pozyskiwanie torfu oraz obecność rowów odwadniających torfowisko, w tym głębokiego kanału "Fiugajka". Są one przyczyną zmian w charakterze torfowiska i zbiorowisk leśnych oraz negatywnie oddziałują na populację roślin torfowiskowych.

Dla wyżej opisanego obszaru Zarządzeniem Regionalnego Dyrektora Ochrony Środowiska w Olsztynie z dnia 3 sierpnia 2016 r., ustanowiono plan zadań ochronnych dla obszaru Natura 2000 Budwity PLH28001.

Dolina Drwęcy

Kod obszaru: PLH280001

Obszar stanowi teren rezerwatu "Rzeka Drwęca" z dopływami Grabiczek i Dylewka, z przyujściowymi fragmentami rzek: Dylewki, Pobórskiej Strugi, Gizeli, Bałcynki, Iławki i Elżki oraz Wel i przepływowymi jeziorami Ostrowin i Drwęckie, a także nie wchodzący w obszar rezerwatu, cenny przyrodniczo fragment rzeki Wel, który łączy inny typowany do sieci Natura 2000 obszar o nazwie "Zakole rzeki Wel" z rzeką Drwęcą. W skład

ostoi wchodzi także jedno z 3 istniejących w regionie jezior lobeliowych - J. Czarne. Oprócz samych wód, teren ostoi obejmuje pasy gruntu o szerokości 5 m, po obu stronach w/wych rzek wchodzących w skład rezerwatu "Rzeka Drwęca" i rzeki Wel oraz obszar stanowiący mozaikę siedlisk z różnego typu zbiornikami wodnymi (starorzeczca), lasami łągowymi i ekstensywnie użytkowanymi łąkami w dolinie rzeki. Do najważniejszych zagrożeń należą: zanieczyszczenia wód, zmiany stosunków wodnych, zaniechanie użytkowania rolniczego terenu, niekontrolowana turystyka i kłusownictwo.

Dla wyżej opisanego obszaru Zarządzeniem Regionalnego Dyrektora Ochrony Środowiska w Bydgoszczy i Regionalnego Dyrektora Ochrony Środowiska w Olsztynie z dnia 21 grudnia 2015 r., publikowane w Dzienniku Urzędowym Województwa kujawsko-pomorskiego, poz. 191, ustanowiono zmianę zarządzenia w sprawie ustanowienia planu zadań ochronnych dla obszaru Natura 2000 Dolina Drwęcy.

Dolina Pasłęki

Kod obszaru: PLB280002

Charakterystyczną cechą Pasłęki są zróżnicowane krajobrazowo oraz przyrodniczo tereny przez, które przepływa. Od wąskiej i wciętej doliny otoczonej wysoczyznami - gdzie rzeka ma charakter podgórski, przez płaskie dno doliny rozszerzające się do 1000 m, do uregulowanych i obwałowanych brzegów. Pasłęka uchodzi do Zalewu Wiślanego trzema odnogami, odcinając od stałego lądu 2 wyspy. Obszar jest ostoją ptasią o randze europejskiej. Występuje co najmniej 23 gatunków ptaków z Załącznika I Dyrektywy Ptasiej min. bąk, trzmiełojad, 9 gatunków z Polskiej Czerwonej Księgi (PCK) min. bielik, kania ruda, orlik krzykliwy. W okresie łągowym w stosunkowo wysokim zagęszczeniu obszar zasiedla: bocian biały, bocian czarny, błotniak stawowy, derkacz i rybitwa czarna.

Raport z realizacji Programu Ochrony Środowiska Powiatu Ostródzkiego na lata 2017 – 2020
z perspektywą do roku 2024 za lata 2017 – 2019

Dla wyżej opisanego obszaru Zarządzeniem Regionalnego Dyrektora Ochrony Środowiska w Olsztynie z dnia 2 grudnia 2014 r., ustanowiono plan zadań ochronnych dla obszaru Natura 2000 Dolina Pasłęki PLB280002.

Niedźwiedzie Wielkie

Kod obszaru: PLH280050

Ostoja Niedźwiedzie Wielkie obejmuje fragment kompleksu żyznych lasów liściastych na obszarze moreny czołowej w okolicy Małdyt na wschodnim skraju Pojezierza Iławskiego. Obiekt zlokalizowany jest w zachodniej części województwa warmińsko-mazurskiego, 3 km na wschód od miejscowości Małdyty.

W obrębie ostoi dominuje las bukowy z domieszką grabu pospolitego, lipy drobnolistnej i dębu szypułkowego, reprezentowany przez dwa zespoły roślinne - żyzne buczyny niżowe Galio odorati-fagetum oraz subatlantycki grąd Stellario-Carpinetum. Na niewielkich powierzchniach występują łągi olszowo-jesionowe Fraxino-Alnetum oraz olsy i roślinność torfowiskowa. Naturalny charakter ostoi przejawia się m.in. poprzez obecność znacznych zasobów martwego drewna oraz drzew dziuplastych, co zapewnia bytowanie organizmów saproksylicznych, związanych z drewnem w różnym stadium rozkładu.

Do głównych walorów tego obszaru należy obecność 2 typów siedlisk przyrodniczych z Załącznika I Dyrektywy Siedliskowej. Są to: żyzne buczyny niżowe (kod 9130-1) zajmujące około 2/3 obszaru oraz grąd subatlantycki (kod 9160) zajmujący około 1/5 obszaru.

Na terenie ostoi występują liczne gatunki roślin chronionych i częściowo chronionych, m.in. lilia złotogłów, podkolan biały, storczyk plamisty, wawrzynek wilczełyko, kopytnik pospolity, przytulia wonna i widłak jałowcowaty.

Wśród zwierząt chronionych odnotowano trzy gatunki z Załącznika II Dyrektywy Siedliskowej. Są to: mopek, traszka grzebieniasta i pachnica dębowa. Oprócz tych gatunków stwierdzono szereg organizmów występujących na czerwonych listach gatunków zagrożonych wymarciem w Polsce i Europie. Odnotowano tu występowanie m.in. tęgosza rdzawego, największego krajowego przedstawiciela chrząszczy, ciółka matowego i zmorsznika czarnego. Lista zwierząt wzbogacona jest o obecność 6 gatunków ptaków wymienionych w Załączniku I Dyrektywy Ptasiej, m.in. czterech gatunków dzięciołów, w tym chronionych dzięcioła czarnego i średniego.

Na terenie ostoi występuje też wiele unikatowych w skali kraju i regionu gatunków grzybów. Do najcenniejszych należą soplówka jeżowata, ozorek dębowy i wachlarzowiec olbrzymi.

Ostoja Dylewskie Wzgórze

Kod obszaru: PLH280043

Raport z realizacji Programu Ochrony Środowiska Powiatu Ostródzkiego na lata 2017 – 2020
z perspektywą do roku 2024 za lata 2017 – 2019

Obszar położony jest na terenie gminy Lubawy w powiecie iławskim oraz gmin Ostróda, Dąbrówno i Grunwald w powiecie ostródzkim. Wyznaczony obiekt obejmuje najwartościowsze pod względem przyrodniczym uroczyska Parku Krajobrazowego Wzgórz Dylewskich z dominacją nieprzekształconych lasów liściastych, głównie z udziałem buka zwyczajnego. Jest podzielony na dwa podobszary: Uroczysko Dylewo

z rezerwatami Jezioro Francuskie i Dylewo oraz uroczyska Wygoda i Klonowo z obszarem źródłiskowym i górnym biegiem rzeki Gizela.

Do głównych walorów tego obszaru należy obecność 11 typów siedlisk przyrodniczych z Załącznika I Dyrektywy Siedliskowej, zajmujących około 50 proc. powierzchni obszaru oraz 6 gatunków zwierząt z Załącznika II Dyrektywy Siedliskowej. Siedliskami przewodnimi są: żyzna buczyna niżowa (kod 9130-1) i grąd subatlantycki *Stellario-Carpinetum* (kod 9160-1); kwaśna buczyna niżowa (kod 9119-1); reliktowy grąd zboczowy (kod 9170-1); łąg jesionowo - olszowy (kod 91E0-3); łąg wiązowo-jesionowy śledziennicowy (kod 91F0-2); źródłiskowe lasy olszowe (kod 91E0-4); nadrzeczna olszyna górską (kod 91E0-6); brzezina bagienna (91D0-1); Jezioro Francuskie (kod 3160), torfowisko przejściowe (kod 7140-1).

Wśród rzadkich gatunków roślin występujących na terenie ostoi obecne są: podkolan zielonawy, przetacznik górski i czosnek niedźwiedzi.

Na głazach oraz pniach starych buków, w jarach nad Gizelą oraz w okolicy Jeziora Francuskiego stwierdzono jedyne stanowisko w województwie widłozębu zielonego.

Na terenie ostoi występuje populacja mopka, a także płazów: kumaka nizinnego i traszki grzebieniastej. Z ryb występują: minóg rzeczny, koza i głowacz białołety.

Jezioro Wukśniki

Kod obszaru: PLH280038

Jezioro Wukśniki (pow. 117,1 ha) położone jest w zachodniej części Pojezierza Olsztyńskiego, na terenie gminy Miłakowo w powiecie ostródzkim. Jest to najgłębszy zbiornik Pojezierza Mazurskiego (głębokość maksymalna – 68 m). Jezioro nie ma istotnych dopływów wód powierzchniowych. Odpływ wód następuje ku północnemu zachodowi, do jeziora Mildzie. Krajobraz okolic jeziora jest pagórkowaty; dominują tu łąki i pastwiska. Lasy występują jedynie na południowo-wschodnim brzegu jeziora. Najbliżej położona wieś to Mysłaki. Znajdują się one na granicy obszaru, w odległości 1 km na północ od jeziora.

Głównym walorem przyrodniczym jeziora są podwodne łąki ramienicowe z udziałem takich gatunków, jak: ramienica omszona *Chara tomentosa*, ramienica przeciwstawna *Ch. contraria*, ramienica krucha *Ch. fragilis*, krynicznik giętki *Nitella flexilis*, krynicznicza tępą *Nitellopsis obtusa*.

Na przyległych do jeziora obszarach leśnych stwierdzono niewielkie płyty grądu subatlantyckiego (kod 91601), grądu zboczowego (kod 9170-3), niżowego łągu jesionowo-olszowego (kod 9160-1), źródłiskowych lasów olszowych na niżu (kod 91E0-4) oraz łągu wiązowo-jesionowego (kod 91F0-2).

Raport z realizacji Programu Ochrony Środowiska Powiatu Ostródzkiego na lata 2017 – 2020
z perspektywą do roku 2024 za lata 2017 – 2019

W jeziorze odnotowano występowanie ryb z Załącznika II Dyrektywy Siedliskowej: różanki *Rhodeus sericeus* (kod 1134) i kozy *Cobitis taenia* (kod 1149).

Uroczysko Markowo

Kod obszaru: PLH280032

Uroczysko Markowo położone jest na terenie województwa warmińsko-mazurskiego w powiatach elbląskim i ostródzkim, na obszarze gmin Godkowo i Morąg. Obszar leży w południowej części mezoregionu Równina Warmińska, na granicy z Pojezierzem Iławskim. Ta część Równiny Warmińskiej w krajobrazie zaznacza się występowaniem moreny dennej zbudowanej głównie z gliny. Główną osią SOOS jest rzeka Wąska (dopływ jeziora Drużno). Krawędzie doliny rzeki Wąskiej poprzecinane są licznymi poprzecznymi wąwozami o bardzo stromych zboczach i dużym spadku podłużnym. Dna wąwozów mają charakter górski z licznymi źródłiskami czynnymi przez cały rok.

Do głównych walorów tego obszaru należy obecność:

- wielogatunkowych lasów liściastych kwalifikujących się do grądu subatlantyckiego (9160-1)
- grądu zboczowego (9170-3) z licznymi gatunkami charakterystycznymi i wyróżniającymi jak: dzwonek szerokolistny, fiołek przedziwny, niezapominajka leśna, miesięcznica trwała, porzeczka alpejska
- aktywnych źródeł z charakterystyczną florą oraz fragmentarycznie wykształconymi płatami źródłiskowych lasów olchowych (91E0-4)
- dużej ilości martwych stojących i leżących drzew - siedliska saproksylicznych bezkręgowców, brioflory, grzybów i porostów
- populacji pachnicy dębowej (1084)
- innych siedlisk z Załącznika I DS, jak: jeziora eutroficzne (3150); jeziora dystroficzne (3160); nizinne łąki świeże (6510); torfowisko przejściowe (7140-1) oraz gatunki z Załącznika II DS: zalotka większa, kumak nizinny, traszka grzebieniasta

Jezioro Długie

Kod obszaru: PLH280030

"Jezioro Długie" znajduje się w mezoregionie Pojezierze Olsztyńskie, na zachód od Łukty w powiecie ostródzkim. Położony jest w rozległym kompleksie leśnym Lasów Taborskich. Jezioro Długie połączone jest z pobliskim Jeziorem Harcerskim poprzez niewielki dopływ. Obecnie oba jeziora tworzą system zamknięty, ale w przeszłości wody z Jeziora Długiego poprzez system kilku innych jezior były odprowadzane do rzeki Drwęcy. Krajobraz tego obszaru jest pagórkowaty, o deniwelacjach dochodzących do 10 m. 75% powierzchni ostoi zajmują tereny leśne, 16% wody, a pozostałe 9% – łąki, tereny o luźnej zabudowie i inne.

Raport z realizacji Programu Ochrony Środowiska Powiatu Ostródzkiego na lata 2017 – 2020
z perspektywą do roku 2024 za lata 2017 – 2019

Najcenniejszym elementem tego obszaru jest Jezioro Długie z reliktowym stanowiskiem poryblinu jeziornego *Isoetes lacustris* (kod 3110). W otoczeniu jeziora występują dobrze zachowane jeziora dystroficzne (kod 3160) i eutroficzne Jezioro Bałtyn (kod 3150) oraz torfowiska przejściowe (kod 7140-1). Na brzegach jezior oraz wzdłuż rzeki Taborzanki występują lasy łąkowe (kod 91E0-3).

Ponadto na obszarze tym spotyka się rozproszone powierzchnie brzeziny bagiennej (kod 91D0-1) oraz słabo zachowany płat sosnowo-brzozowego lasu bagiennego (kod 91D0-6). Gatunkiem dominującym w pozostałej części lasów jest buk zwyczajny *Fagus sylvatica*, tworzący zbiorowiska kwaśnej (kod 9110) i żywej buczyny (kod 9130). Gatunek ten, razem z grabem pospolitym *Carpinus betulus*, tworzy zbiorowisko grądu subatlantyckiego (kod 9160) - wokół Jeziora Długiego i w zachodniej części obszaru. Na południowo-wschodnich brzegach jeziora wykształciło się zbiorowisko grądu zboczowego (kod 9170-3).

W granicach OZW "Jezioro Długie" występują 4 gatunki "naturowe" zwierząt: bóbr europejski *Castor fiber* (kod 1337), wydra *Lutra lutra* (1355), kumak nizinny *Bombina bombina* (kod 1188) i zalotka większa *Leucorrhinia pectoralis* (kod 1042). Stwierdzono tu 31 gatunków roślin chronionych lub rzadkich.

Ostoja Welska

Kod obszaru: PLH280014

Obszar położony jest na terenie trzech powiatów: działdowskiego, ostródzkiego i nowomiejskiego. Obejmuje odcinek rzeki Wel i jej dolinę (od miejscowości Wądzyn do Kotów) wraz z siedmioma jeziorami i rozległymi zatorfieniami. Rzeka w ostoi płynie wśród biogenicznych równin, na północy ostoi w okolicach Wądzynia przedziera się przez płat wysoczyzny morenowej. Obszar położony na rozległym sandrze Równiny Urszulewskiej i urozmaicony rynnami subglacialnymi z jeziorami i zabagnieniami. W ostoi znajdują się liczne tereny podmokłe związane z Doliną Welu (koło Grzybin i Kopaniarzy), rynnami jeziornymi (Zompy Jeglijskie, łąki Koszelewskie) oraz obniżeniami bezodpływowymi (Bagno Koziana i Bagna Jelńskie). Dwa ostatnie obiekty to duże powierzchniowo kwaśne torfowiska. W ostoi znajdują się obszary leśne zajmujące 40 proc. powierzchni.

Do głównych walorów tego obszaru należy obecność 14 typów siedlisk z Załącznika I Dyrektywy Siedliskowej (42 proc. powierzchni ostoi): neutralne eutroficzne zbiorniki wodne i starorzecza (kod 3150); mezotroficzny zbiornik wodny z podwodnymi łąkami ramienic – Jezioro Neliwa (kod 3140); dystroficzne zbiorniki wodne (kod 3160); nizinne torfowiska zasadowe (kod 7230); torfowiska przejściowe (kod 7140); torfowiska wysokie zdegradowane (kod 7120); sosnowy bór bagienny (kod 91D0-2); brzezina bagienna (kod 91D0-1); niżowy łąg jesionowo-olszowy (kod 91E0-3); łąg wiązowo-jesionowo śledziennicowy (kod 91F0-2); grąd subkontynentalny (kod 9170-1) i zboczowy (kod 9170-3); niżowe świeże łąki użytkowane ekstensywnie (kod 6510) i zmiennowilgotne łąki trzęślicowe (kod 6410).

Raport z realizacji Programu Ochrony Środowiska Powiatu Ostródzkiego na lata 2017 – 2020 z perspektywą do roku 2024 za lata 2017 – 2019

W ostoi występują gatunki roślin i zwierząt z Załącznika II Dyrektywy Siedliskowej. Wśród roślin są to cztery gatunki: skalnica torfowiskowa, lipiennik Loesela, leniec bezpodkwiatkowy i sierpowiec błyszczący. W ostoi żyje 10 gatunków zwierząt z Załącznika II Dyrektywy Siedliskowej: kumak nizinny, różanka, piskorz, głowacz biało-płetwy, minóg strumieniowy, zalotka większa, czerwończyk nieparek. Z ssaków obecne są: wydra i bóbr europejski.

Ostoja Welska jest ważnym obszarem występowania zagrożonych gatunków roślin i zwierząt. Zanotowano tu 40 gatunków roślin i 20 gatunków zwierząt z czerwonych list gatunków zagrożonych. W ostoi swoje stanowiska mają liczne relikty glacialne: skalnica torfowiskowa, brzoza niska, wełnianka delikatna, gwiazdnica grubolistna, turzyca strunowa, wielosił błękitny, fiołek torfowy, błotniszek wełnisty, błyszczce włoskowate, skorpionowiec brunatny. Jedyne stanowiska w regionie mają tu: gółka długoostrogowa, wyblin jednolistny, żłobik koralowy, żabieniec lancetowaty, goździk pyszny. Spośród zagrożonych zwierząt żyją tu: smużka, bocian czarny, rak błotny.

Park Krajobrazowy

Park Krajobrazowy Wzgórz Dylewskich powstał w 1994 roku w celu ochrony bardzo urozmaiconej rzeźby, unikatowych walorów krajobrazowo-widokowych, bogatej ilościowo i zróżnicowanej gatunkowo flory i fauny i dużych wartości historyczno-kulturowych terenu. Obejmuje swymi granicami najwyższą część Garbu Lubawskiego zwanego Wzgórzami Dylewskimi. Należą one do najbardziej urozmaiconych morfologicznie obszarów Pojezierza Chełmińskiego-Dobrzyńskiego i najwyższych wzniesień polskich pojezierzy (najwyższe wzniesienie Dylewska Góra 312 m n.p.m.).

Obszar Parku usytuowany jest powyżej rzędnej 165 m n.p.m. Najniższe miejsca położone są w dolinach cieków wodnych, np. w dorzeczu Poburzanki. Charakterystyczną cechą ukształtowania terenu jest wyjątkowo silna dynamika rzeźby terenu, wyrażająca się wielkością lokalnych deniwelacji i intensywnością występowania form morfologicznych. Deniwelacje 40-60 m są powszechne, a nierzadko osiągają 80 m. Spadki na zboczach często przekraczają 25%.

Wody powierzchniowe odpływają promieniście w różnych kierunkach. Rzeki i strumienie biorą tu swój początek, a ich źródła zlokalizowane są głównie na obrzeżach Parku i w otulinie: rz. Dylewka, rz. Poburzanka, rz. Gizela, rz. Sandela, rz. Świniarc, rz. Struga, rz. Mała Wkra, rz. Wel.

Obszar Wzgórz Dylewskich jest jedynym na Warmii i Mazurach stanowiskiem występowania bodziszka żałobnego, fiołka trwałego i ułudki leśnej.

Zgodnie z treścią ustawy o ochronie przyrody (t.j. Dz.U. 2020 poz. 55 ze zm.) rezerwat przyrody obejmuje obszary zachowane w stanie naturalnym lub mało zmienionym, ekosystemy, ostoje i siedliska przyrodnicze, a także siedliska roślin, siedliska zwierząt i siedliska grzybów oraz twory i składniki przyrody nieożywionej, wyróżniające się szczególnymi wartościami przyrodniczymi, naukowymi, kulturowymi lub walorami krajobrazowymi.

Na obszarze powiatu ostródzkiego znajduje się 11 rezerwatów przyrody. Podstawowe informacje na temat rezerwatów przedstawiono w poniższej tabeli.

Tabela 17. Rezerваты przyrody na terenie powiatu ostródzkiego.

Nazwa	Gmina	Data utworzenia	Powierzchnia [ha]	Rodzaj rezerwatu	Opis celów przyrody
Niedźwiedzie Wielkie	Małydy	1955-05-10	34,02	leśny	Celem ochrony rezerwatu jest zachowanie dobrze wykształconych fitocenoz lasu liściastego w tym buczyny pomorskiej w pobliżu wschodniej granicy zasięgu.
Jezioro Ilgi	Miłomłyn	1957-02-22	74,93	faunistyczny	Celem ochrony rezerwatu jest zachowanie i ochrona miejsc lęgowych ptaków wodno-błotnych oraz zespołów roślinności torfowiskowej
Sosny Taborskie	Łukta	1958-02-03	95,32	leśny	Celem ochrony rezerwatu jest zachowanie lokalnego ekotypu sosny zwyczajnej oraz naturalnych procesów sukcesji na siedlisku lasu liściastego z klasy Querc-Fagetea.
Jezioro Francuskie	Ostróda	1963-06-18	15,05	wodny	Celem ochrony jest zachowanie reliktywnej wierzy borówkolistnej Salix myrtilloides, jeziora dystroficznego oraz fragmentu buczyny pomorskiej.
Wyspa Lipowa	Łukta	1969-02-24	5,00	krajobrazowy	Celem ochrony jest zachowanie ze względów naukowych, dydaktycznych i krajobrazowych wyspy, z występującymi na niej licznymi chronionymi gatunkami roślin i ptaków.
Ostojka bobrów na Rzece Pastęce	Łukta	1970-02-25	4249,20	faunistyczny	Rezerwat utworzony w celu ochrony bobrów.
Dylewo	Ostróda	1971-03-01	10,12	leśny	Rezerwat tworzy się w celu zachowania fragmentu typowej

Raport z realizacji Programu Ochrony Środowiska Powiatu Ostródzkiego na lata 2017 – 2020
z perspektywą do roku 2024 za lata 2017 – 2019

Nazwa	Gmina	Data utworzenia	Powierzchnia [ha]	Rodzaj rezerwatu	Opis celów przyrody
					buczyny pomorskiej na obszarze Gór Dylewskich.
Jezioro Długie	Łukta	2009-11-19	348,15	wodny	Celem ochrony rezerwatowej jest: 1) ochrona jedynej dobrze zachowanej w województwie warmińsko-mazurskim populacji relikтового gatunku poryblinu jeziornego <i>Isoëtes lacustris</i> w Jeziorze Długim; 2) utrzymanie istniejących stosunków wodnych warunkujących trwałość ustabilizowanych siedlisk hydrogenicznych tego terenu wraz z ich ochroną (jezioro lobeliowe, jeziora dystroficzne, zarastające jezioro eutroficzne, torfowiska wysokie i przejściowe, brzezina bagienna, łęgi); 3) ochrona stanowisk chronionych i rzadkich gatunków roślin; 4) ochrona stanowisk chronionych i rzadkich gatunków zwierząt
Zielony Mechacz	Małdyty	1962-06-27	94,30	florystyczny	Celem ochrony rezerwatu jest zachowanie ze względów naukowych i dydaktycznych torfowiska wysokiego ze stanowiskiem maliny moroszki (<i>Rubus chamaemorus</i>), należącej do ginących składników flory krajowej.
Rzeka Drwęca	Grunwald, Miłomłyn	1961-09-19	1116,87	faunistyczny	Celem ochrony jest środowisko wodne i ryby w nim bytujące, a w szczególności w celu ochrony środowiska pstrąga, łososia, troci i certy
Jezioro Czarne	Ostróda	1957-05-31	9,41	wodny	Zachowanie śródlęsnego jeziora dystroficznego.

Źródło: <http://crfop.gdos.gov.pl>

Obszary chronionego krajobrazu

Obszar chronionego krajobrazu obejmuje tereny chronione ze względu na wyróżniający się krajobraz o różnicowanych ekosystemach, wartościowe ze względu na możliwość zaspokajania potrzeb związanych z turystyką i wypoczynkiem lub pełnioną funkcją korytarzy ekologicznych. Na terenie powiatu ostródzkiego znajduje się 10 obszarów chronionego krajobrazu.

Obszar Chronionego Krajobrazu Rzeki Wąskiej obejmuje teren przyrzecza dolnego odcinka rzeki Wąskiej oraz teren przyrzecza jej lewego dopływu jakim jest ciek wodny Sała. Jego powierzchnia wynosi 6084 ha, w tym użytki rolne - 41,3%, lasy i zakrzewienia - 50,3%, a wody powierzchniowe - 2,2%. Elementami

Raport z realizacji Programu Ochrony Środowiska Powiatu Ostródzkiego na lata 2017 – 2020
z perspektywą do roku 2024 za lata 2017 – 2019

krajobrazotwórczymi są: - dolina rzeki Wąskiej na odcinku od m. Pasłęka do okolic wsi Cieszyniec; - kompleksy lasu mieszanego świeżego leżącego przy drodze Pasłek-Orneta oraz w okolicy wsi Surowe i Kwitajny, gm. Pasłek; - rozcięcia erozyjne terenu wysoczyznowego przez ciek wodny: Sała, Olszynka i inne, rozmieszczone wzdłuż zboczy doliny rzeki Wąskiej, w pobliżu m. Pasłęka; W pobliżu miejscowości Kwitajny znajduje się rezerwat leśny "Dęby w Krukach Pasłęckich" chroniący dwupiętrowy las liściasty i pomnikowe dęby. Tereny przyrzecza dolnego odcinka rzeki Wąskiej mają charakter długiego parowu, którego północne zbocza pokrywa las mieszany świeży, natomiast zbocza południowe stanowią tereny się umiarkowaną falistością.

Obszar znajduje się na terenie gmin powiatu ostródzkiego: Morąg i Miłakowo.

Obszar Chronionego Krajobrazu Dolina Pasłęki został utworzony w roku 1998. Łączna powierzchnia obszaru zajmuje 43420,82 ha.

Obszar znajduje się na terenie gmin powiatu ostródzkiego: Łukta i Miłakowo.

Obszar Chronionego Krajobrazu Kanału Elbląskiego - głównym przedmiotem ochrony jest część Kanału Elbląskiego, który uznawany jest za jeden z ciekawszych szlaków wodnych pod względem krajoznawczym i technicznym. Ze względu na dużą różnicę poziomów wód na Kanale wybudowano szereg pochylni oraz śluz. Jego trasa przechodzi przez sztuczne przekopy, groble oraz jeziora m.in.: Piniewo, Sambród, Ruda Woda, Ilińsk, Drwęckie oraz Dauby. Innymi elementami świadczącymi o wyjątkowości krajobrazu są obszerne kompleksy leśne stanowiące ok. 40% powierzchni. Na terenie OChK znajdują się rezerваты przyrody: „Zielony Mechacz”, „Jezioro Iłgi”, „Jezioro Czarne” oraz „Rzeka Drwęca”.

Obszar znajduje się na terenie gmin powiatu ostródzkiego: Miłomłyn, Małdyty, Morąg, Ostróda i miasto Ostróda.

Obszar Chronionego Krajobrazu Dąbrówieński został utworzony w roku 1998. Łączna powierzchnia obszaru zajmuje 5565,00 ha.

Obszar znajduje się na terenie gmin powiatu ostródzkiego: Dąbrówno.

Obszar Chronionego Krajobrazu Dolina Dolnej Drwęcy został utworzony w roku 1998. Łączna powierzchnia obszaru zajmuje 17472,40 ha.

Obszar znajduje się na terenie gmin powiatu ostródzkiego: Ostróda.

Obszar Chronionego Krajobrazu Doliny Górnej Drwęcy został utworzony w roku 1998. Łączna powierzchnia obszaru zajmuje 8045,90 ha.

Obszar znajduje się na terenie gmin powiatu ostródzkiego: Ostróda i Grunwald.

Raport z realizacji Programu Ochrony Środowiska Powiatu Ostródzkiego na lata 2017 – 2020
z perspektywą do roku 2024 za lata 2017 – 2019

Obszar Chronionego Krajobrazu Jeziora Mielno został utworzony w roku 1998. Łączna powierzchnia obszaru zajmuje 10498,00 ha.

Obszar znajduje się na terenie gmin powiatu ostródzkiego: Dąbrówna i Grunwald.

Obszar Chronionego Krajobrazu Lasów Taborskich został utworzony w roku 1998. Łączna powierzchnia obszaru zajmuje 29941,70 ha.

Obszar znajduje się na terenie gmin powiatu ostródzkiego: Miłomłyn, Łukta, Morąg, Ostróda.

Obszar Chronionego Krajobrazu Narieński został utworzony w roku 1998. Łączna powierzchnia obszaru zajmuje 7984,40 ha.

Obszar znajduje się na terenie gmin powiatu ostródzkiego: Morąg, Łukta, Miłakowo.

Obszar Chronionego Krajobrazu Wzgórz Dylewskich został utworzony w roku 1998. Łączna powierzchnia obszaru zajmuje 14483,20 ha.

Obszar znajduje się na terenie gmin powiatu ostródzkiego: Grunwald, Ostróda, Dąbrówno.

Użytki ekologiczne

Użytkami ekologicznymi są zasługujące na ochronę pozostałości ekosystemów, mających znaczenie dla zachowania różnorodności biologicznej - naturalne zbiorniki wodne, śródpolne i śródleśne oczka wodne, kępy drzew i krzewów, bagna, torfowiska, wydmy, płaty nieużytkowanej roślinności, starorzecza, wychodnie skalne, skarpy, kamieńce, siedliska przyrodnicze oraz stanowiska rzadkich lub chronionych gatunków roślin, zwierząt, i grzybów, ich ostoje oraz miejsca rozmnażania lub miejsca sezonowego przebywania.

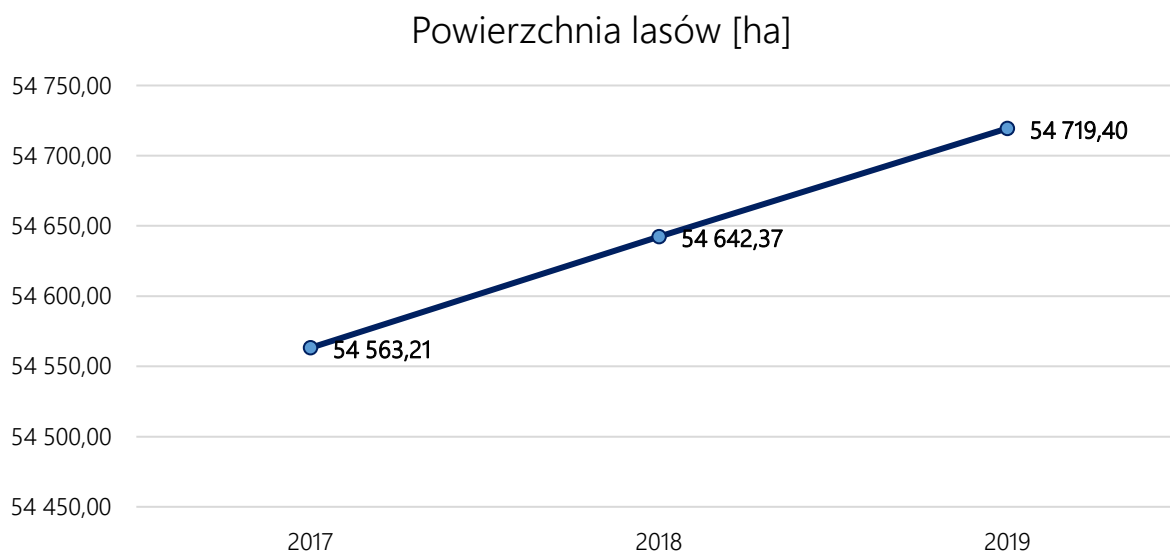
Na terenie powiatu ostródzkiego zlokalizowanych jest 12 użytków ekologicznych:

- Gmina Dąbrówno – 1 użytek ekologiczny,
- Gmina Łukta – 6 użytków ekologicznych,
- Gmina Morąg – 3 użytki ekologiczne,
- Gmina Ostróda – 2 użytki ekologiczne.

Lasy

Z danych Głównego Urzędu Statystycznego wynika, iż powierzchnia lasów na terenie powiatu ostródzkiego wynosi 54 719,40 ha, co daje lesistość na poziomie 31,84 %. Wskaźnik lesistości dla

omawianego obszaru jest porównywalny z średnią krajową, która wynosi 30 %. Do najbardziej zalesionych gmin powiatu należy gmina Łukta.



Wykres 4. Powierzchnia lasów na terenie powiatu ostródzkiego w ostatnich latach.
Źródło: Główny Urząd Statystyczny.

Na terenie powiatu istnieje kilka dużych kompleksów leśnych, z których największym jest Puszcza Taborska zwana Knieją Ostródzką. Leży na północ od Ostródy, a swym zasięgiem wykracza poza terytorium powiatu ostródzkiego. Drzewostany Puszczy są rozlokowane w czterech gminach powiatu, tj: Ostródzie, Miłomłynie, Morągu i Łukcie. Nieco mniejsze kompleksy leżą w północnej części powiatu, w gminie Małdyty i Morąg oraz w południowej części gminy Ostróda.

Nadzór nad lasami niestanowiącymi własności Skarbu Państwa sprawują nadleśnictwa: Dobrocin, Miłomłyn, Stare Jabłonki, Olsztynek, Jagiełek, Kudypy, Młynary, Iława i Lidzbark.

3.9. ZAGROŻENIA POWAŻNYMI AWARIAMI

Zgodnie z definicją zawartą w ustawie Prawo Ochrony Środowiska (t.j. Dz.U. 2020 poz. 1219 ze zm.), mówiąc o:

a) „poważnej awarii – rozumie się przez to zdarzenie, w szczególności emisję, pożar lub eksplozję, powstałe w trakcie procesu przemysłowego, magazynowania lub transportu, w których występuje jedna lub więcej niebezpiecznych substancji, prowadzące do natychmiastowego powstania zagrożenia życia lub zdrowia ludzi lub środowiska lub powstania takiego zagrożenia z opóźnieniem”.

b) „poważnej awarii przemysłowej – rozumie się przez to poważną awarię w zakładzie”.

Jak wynika z definicji poważnej awarii, jej źródłami mogą być:

- procesy przemysłowe i magazynowanie substancji niebezpiecznych,
- transport materiałów niebezpiecznych.

Procesy przemysłowe i magazynowanie substancji niebezpiecznych

WIOŚ w Olsztynie prowadzi "Rejestr potencjalnych sprawców poważnych awarii". Na terenie powiatu ostródzkiego nie ma zlokalizowanych zakładów dużego i zwiększonego ryzyka wystąpienia awarii przemysłowej.

Transport materiałów niebezpiecznych

Na terenie powiatu ostródzkiego występuje zagrożenie skażeniem toksycznym, związane z możliwością wystąpienia kolizji cystern samochodowych, przewożących toksyczne substancje, poruszających się głównie po drogach krajowych na terenie powiatu.

4. STOPIEŃ REALIZACJI DZIAŁAŃ WŁASNYCH W RAMACH PROGRAMU OCHRONY ŚRODOWISKA W LATACH 2017 - 2019

4.1. REALIZACJA DZIAŁAŃ WŁASNYCH

W poniższej tabeli przedstawiono wykaz zrealizowanych działań własnych w latach 2017 - 2019 w ramach Programu Ochrony Środowiska dla Powiatu Ostródzkiego na lata 2017 – 2020 z perspektywą do roku 2024.

Tabela 18. Harmonogramem realizacji działań własnych powiatu ostródzkiego oraz ich finansowaniem w poszczególnych obszarach interwencji oraz stopień realizacji działań w latach 2017 - 2019.

Nazwa działania	Podmiot odpowiedzialny	Poniesione koszty w latach 2017-2019	Zakres realizacji w latach 2017-2019	Źródła finansowania
Obszar interwencji: Ochrona klimatu i powietrza				
Modernizacja dróg powiatowych	powiat ostródzki, zarząd dróg powiatowych	18 505 126,05	Rok 2018: - Przebudowa drogi powiatowej nr 1239N Smykowo – Naprom – Smykówko (dł. 2267 mb) - Remont drogi powiatowej Nr 1237N Ostróda-Brzydowo (4140 mb) - Remont drogi w m. Zwierzewo (710 mb) - Remont drogi powiatowej Nr 1230N na odcinku Stare Jabłonki – Parwólki na odcinku w km 12+250-13+500 i w km 13+500-14+000 (dł. 1750 mb) - Remont drogi powiatowej Nr 1232 N odc. Wirwajdy – Nastajki (2290 mb) - Wykonanie cienkich warstw w ciągu drogi powiatowej Nr 1216 N odc. Zajączki – Pietrzwałd (1815 mb) - Przebudowa drogi w m. Kiersztanowo (dł. 660 mb) g. Grunwald - Remont ulicy Parkowej w Morągu (70 mb) - Remont ulicy Wróblewskiego w m. Morąg (580 mb) - Remont ulicy Kościuszki w Morągu (187 mb) - Remont ulicy Kwiatowej w Morągu (230 mb) - Remont ulicy Szpitalnej w Morągu (130 mb) - Przebudowa drogi w m. Słonecznik (1606 mb) g. Morąg - Remont drogi Morąg – Wola Kudypska (1256 mb)	Środki własne, inne środki

Raport z realizacji Programu Ochrony Środowiska Powiatu Ostródzkiego na lata 2017 – 2020
z perspektywą do roku 2024 za lata 2017 – 2019

			<ul style="list-style-type: none"> - Przebudowa ulicy Daszyńskiego w miejscowości Miłakowo w km 13+122-13+960 (dł. 838mb). Przebudowa chodników (dł. 748 m) - Remont drogi m. Majdany Wielkie (900 mb) - Remont drogi odc. Tabórz – Plichta (2 060 mb) <p>Rok 2019:</p> <ul style="list-style-type: none"> - Przebudowa drogi powiatowej Nr 12030N Warlity Wlk.-Ostróda-Lubajny-Stare Jabłonki-Mańki (długość odcinka ok. 2 200 m) 	
Montaż instalacji OZE na budynkach publicznych na terenie powiatu	powiat ostródzki, gminy	120 000,00	W 2018 r. w ramach zadania pod nazwą „Budowa pawilonu rehabilitacyjnego dla potrzeb Specjalnego Ośrodka Szkolno - Wychowawczego w Szymanowie, Szymanowo 2, 14-300 Morąg wykonano pompy ciepła dla ogrzewania w/w budynku.	Środki własne, inne środki
Budowa ścieżek rowerowych na terenie powiatu	powiat ostródzki, gminy	-	<p>2018r.</p> <ol style="list-style-type: none"> 1. Budowa ścieżki rowerowej w ciągu ulicy Parkowej w Ostródzie na długości 1,090 km* 2. Budowa ścieżki rowerowej w ciągu ulicy Garnizonowej w Ostródzie na długości 0,610 km* 3. Budowa ścieżki rowerowej w ciągu ulicy Partyzantów w Ostródzie na długości 0,410 km* <p>*zadania realizowane przy drogach powiatowych przez inne podmioty</p> <p>2019r.</p> <ol style="list-style-type: none"> 1. Budowa ścieżki rowerowej w ciągu ulicy Plebiscytowej w Ostródzie na długości 1,8 km w ramach „Przebudowy drogi powiatowej Nr 1230N Warlity Wielkie – Ostróda – Lubajny – Stare Jabłonki - Mańki” 2. Budowa ścieżki rowerowej w ciągu ulicy Jeziornej w Międzylesiu na długości 0,380 km w ramach „Przebudowy drogi powiatowej Nr 1230N Warlity Wielkie – Ostróda – Lubajny – Stare Jabłonki - Mańki” 3. Budowa ścieżki rowerowej w ciągu ulicy Drwęckiej w Ostródzie na długości 0,590 km w ramach „Budowy wiaduktu nad linią kolejową nr 353 Poznań – Skandawa 	-

Raport z realizacji Programu Ochrony Środowiska Powiatu Ostródzkiego na lata 2017 – 2020
z perspektywą do roku 2024 za lata 2017 – 2019

			wraz z przebudową układu komunikacyjnego drogowo-kolejowego” 4. Budowa ścieżki rowerowej w ciągu ulicy Grunwaldzkiej na długości 0,680 km* 5. Budowa ścieżki rowerowej na odcinku Szafranki – Kajkowo w ciągu ulicy Henrykowskiej na długości 1,5 km	
Modernizacja oświetlenia ulicznego	powiat ostródzki, gminy	-	2017r. 1. Wymiana oświetlenia ulicznego w ciągu ulicy Pułaskiego w Morągu na długości 0,500 km w ramach „Przebudowy ulicy powiatowej Nr 3086N Pułaskiego wraz z łącznikiem ulicy powiatowej Nr 3072 N Leśnej w Morągu” 2019r. 1. Wymiana oświetlenia ulicznego w ciągu ulicy Plebiscytowej w Ostródzie na długości 1,8 km w ramach „Przebudowy drogi powiatowej Nr 1230N Warlity Wielkie – Ostróda – Lubajny – Stare Jabłonki - Mańki” 2. Wymiana oświetlenia ulicznego w ciągu ulicy Jeziornej w Międzyzlesiu na długości 0,380 km w ramach „Przebudowy drogi powiatowej Nr 1230N Warlity Wielkie – Ostróda – Lubajny – Stare Jabłonki - Mańki” 3. Wymiana oświetlenia ulicznego w ciągu ulicy Drwęckiej w Ostródzie na długości 0,520 km w ramach „Budowy wiaduktu nad linią kolejową nr 353 Poznań – Skandawa wraz z przebudową układu komunikacyjnego drogowo-kolejowego”	-
Kontrola funkcjonowania Przedsiębiorstw posiadających pozwolenie Starosty na wprowadzanie pyłów lub gazów do powietrza	powiat ostródzki, gminy	W ramach działalności Urzędu	W roku 2018 przeprowadzono 2 kontrole. W roku 2019 przeprowadzono 4 kontrole.	-
Obszar interwencji: Ochrona przed hałasem				
Tworzenie zabezpieczeń przed oddziaływaniem hałasu komunikacyjnego poprzez wprowadzanie odpowiednich zapisów w SIWZ uwzględniające m.in.	powiat ostródzki, gminy, zarządcy dróg	-	Działanie jest realizowane w trybie ciągłym poprzez odpowiednie zapisy w Specyfikacjach Istotnych Warunków Zamówienia.	-

Raport z realizacji Programu Ochrony Środowiska Powiatu Ostródzkiego na lata 2017 – 2020
z perspektywą do roku 2024 za lata 2017 – 2019

montowanie dźwiękoszczelnych okien, kładzenie cichej nawierzchni				
Obszar interwencji: Pole elektromagnetyczne				
Wybór niskokonfliktowych terenów do lokalizacji nowych urządzeń wytwarzających pola elektromagnetyczne	powiat ostródzki, gminy, inne jednostki	-	Działanie jest realizowane w trybie ciągłym.	-
Obszar interwencji: Gospodarka odpadami				
Prowadzenie oraz wspieranie działań edukacyjno – informacyjnych promujących właściwe postępowanie z odpadami komunalnymi	powiat ostródzki, gminy	-	Działanie zostało zrealizowane. -18-23.03.2018 r. w ramach projektu europejskiego Erasmus+ uczniowie Zespołu Szkół Licealnych w Morągu uczestniczyli w wymianie w Czechach na temat: „Wpływ człowieka na środowisko i środowiska na człowieka” -Zespół Szkół Licealnych w Morągu: udział w akcji Sprzątanie świat (2017-2018) -W ramach Kampanii „ZDROWE LATO” Starosta Ostródzki zaplanował przeprowadzenie sześciu cyklicznych, otwartych wydarzeń skierowanych do mieszkańców powiatu ostródzkiego oraz turystów tak licznie odwiedzających nasz region. Podczas tegorocznych wydarzeń organizowanych na bulwarze jeziora Drwęckiego organizator poza aspektami, zdrowia, zdrowego stylu życia oraz bezpieczeństwa podczas wakacji, podjął też tematykę związaną z ekologią. Problematyka ochrony środowiska i proekologicznych postaw została zaplanowana na następujące wydarzenia: -06.07.2018r. - JESTEM EKO -03.08.2018r. - BEZPIECZNE WAKACJE -25.08.2018r. - ZDROWIE W SZKLANCE WODY W ramach tych wydarzeń zostały przewidziane działania edukacyjne, informacyjne i promujące zachowania przyjazne dla środowiska, między innymi: dla uczestników wydarzeń zostały zaplanowane konkursy	-

Raport z realizacji Programu Ochrony Środowiska Powiatu Ostródzkiego na lata 2017 – 2020
z perspektywą do roku 2024 za lata 2017 – 2019

			<p>plastyczne i quizy wiedzy o tematyce ekologicznej z atrakcyjnymi nagrodami; na wydarzeniach dostępna jest nieodpłatna edukacyjna publikacja na temat selektywnej zbiórki odpadów; podczas zajęć z animatorami dzieci prace plastyczne o tematyce EKO, powstają z wykorzystaniem materiałów przeznaczonych do recyklingu (np. butelki plastikowe, opakowania tekturowe, gazety, plastikowe zakrętki); do działań w sposób aktywny włączyły się podmioty i jednostki związane z problematyką ochrony środowiska: Wojewódzki Fundusz Ochrony Środowiska i Gospodarki Wodnej w Olsztynie, ZUOK Rudno, Związek Gmin Regionu Ostródzko Ławskiego „Czyste Środowisko”, Ostróda Recycling.</p> <p>Na czas trwania całej Kampanii zabezpieczone zostały pojemniki do selektywnej zbiórki odpadów.</p> <p>W ramach kampanii „ZDROWE LATO” w 2019 r. zrealizowano następujące bloki tematyczne: -12.07.2019 r. – Wypoczywam zdrowo i bezpiecznie -16.08.2019 r. – Kierunek na EKO.</p>	
Uwzględnianie w przetargach publicznych, poprzez zapisy w specyfikacji istotnych warunkach zamówienia, zakupów wyrobów zawierających materiały lub substancje pochodzące z recyklingu odpadów; włączanie do procedur zamówień publicznych kryteriów związanych z ochroną środowiska	powiat ostródzki, gminy	-	Działanie jest realizowane w trybie ciągłym poprzez umieszczanie odpowiednich zapisów w Specyfikacjach istotnych warunków realizacji zamówienia.	-
Wzmacnianie kontroli postępowania z odpadami	powiat ostródzki, gminy	W ramach działalności Urzędu	Rok 2019: przeprowadzono 6 kontroli obiektów i terenów, w obrębie których gromadzone są odpady, w tym przeznaczone do magazynowania, zbierania, przetwarzania, wytwarzania, etc. odpadów	-
Monitoring prawidłowego postępowania z odpadami	powiat ostródzki, gminy	-	Działanie jest realizowane w trybie ciągłym.	-

Raport z realizacji Programu Ochrony Środowiska Powiatu Ostródzkiego na lata 2017 – 2020
z perspektywą do roku 2024 za lata 2017 – 2019

Obszar interwencji: Zasoby przyrodnicze				
Prowadzenie nasadzeń i odnowy zieleni ochronnej przy drogach powiatowych	powiat ostródzki, gminy	-	Nasadzenia w latach: 2017 r. – 725 szt. 2018 r. – 627 szt. 2019 r. – 1014 szt.	-
Bieżąca pielęgnacja zasobów przyrodniczych wraz z ochroną obszarów i obiektów prawnie chronionych	powiat ostródzki, gminy	-	Działanie jest realizowane w trybie ciągłym.	-
Obszar interwencji: Zagrożenie poważnym awariom				
Poprawa warunków funkcjonowania PSP	powiat ostródzki	156 420,00	<p>W ramach działania wykonano:</p> <p>W 2018 r.:</p> <ul style="list-style-type: none"> -Zakup systemu łączności radiowej alarmowania jednostek ochrony ppoż oraz koordynowania działań ratowniczo-gaśniczych na terenie powiatu ostródzkiego (50 000,00 zł), -Zakup systemu łączności radiowej alarmowania jednostek ochrony ppoż oraz koordynowania działań ratowniczo-gaśniczych na terenie powiatu ostródzkiego (15 000,00 zł), -Audyt energetyczny i opinia ornitologiczna do projektu Termomodernizacja obiektów KP PSP w Ostródzie w JRG w Morągu (6 420,00 zł), <p>W 2019 r.:</p> <ul style="list-style-type: none"> -Zakup terenowego lekkiego samochodu ratowniczo – rozpoznawczego (45 000,00 zł), -Zakup terenowego lekkiego samochodu ratowniczo – rozpoznawczego (30 000,00 zł), -Zakup zestawu poduszek pneumatycznych dla KPPSP w Ostródzie z przeznaczeniem dla JRG w Morągu (10 000,00 zł). 	Środki własne, inne środki

Raport z realizacji Programu Ochrony Środowiska Powiatu Ostródzkiego na lata 2017 – 2020
z perspektywą do roku 2024 za lata 2017 – 2019

Źródło: Opracowanie własne.

4.2. REALIZACJA DZIAŁAŃ MONITOROWANYCH

Poniższa tabela przedstawia poziom realizacji działań monitorowanych ujętych w Programie Ochrony Środowiska Powiatu Ostródzkiego na lata 2017 – 2020 z perspektywą do roku 2024 za lata 2017 – 2019.

Raport z realizacji Programu Ochrony Środowiska Powiatu Ostródzkiego na lata 2017 – 2020 z perspektywą do roku 2024 za lata 2017 – 2019

Tabela 19. Ocena realizacji działań monitorowanych w ramach Programu Ochrony Środowiska Powiatu Ostródzkiego na lata 2017 – 2020 z perspektywą do roku 2024 za lata 2017 – 2019. w latach 2017 – 2019.

Nazwa działania	Podmiot odpowiedzialny	Poniesione koszty w latach 2017-2019	Zakres realizacji w latach 2017-2019	Źródła finansowania
Obszar interwencji: Ochrona klimatu i powietrza				
Modernizacja drogi krajowej i dróg wojewódzkich	GDDKiA, Zarząd Dróg Wojewódzkich w Olsztynie	-	Brak realizacji w latach objętych Raportem.	-
Montaż instalacji OZE na budynkach mieszkalnych na terenie powiatu	Mieszkańcy	-	W latach objętych Raportem mieszkańcy dokonywali montażu instalacji OZE na budynkach mieszkalnych głównie w ramach Programu Czyste Powietrze. Gminy nie prowadzą szczegółowej inwentaryzacji w tym zakresie.	-
Obszar interwencji: Zagrożenia hałasem				
Kontrola emisji hałasu do środowiska z obiektów działalności gospodarczej	WIOŚ w Olsztynie	W ramach działalności Urzędu	W roku 2017 przeprowadzono kontrolę Zakładu Gastronomicznego w Morągu, gdzie odnotowano przekroczenia poziomów dopuszczalnych hałasu przemysłowego na poziomie 0,5 dB dla pory dziennej.	Brak kosztów dodatkowych
Podjęcie przedsięwzięć organizacyjnych i technicznych na rzecz ograniczenia emisji hałasu przemysłowego	Przedsiębiorcy/ WIOŚ, powiat ostródzki, gminy	-	Działanie jest realizowane w trybie ciągłym przez przedsiębiorców działających na terenie powiatu.	Środki własne
Kontrola emisji hałasu komunikacyjnego	WIOŚ w Olsztynie	W ramach działalności Urzędu	W latach objętych Raportem prowadzono pomiary hałasu komunikacyjnego na terenie miasta Ostróda w 2019 roku w czterech lokalizacjach:	Brak kosztów dodatkowych

			<ul style="list-style-type: none"> - ulica B. Chrobrego 6, - ulica Grunwaldzka 2, - ulica Jagiełły 6, - ul. Grunwaldzka 19. <p>W dwóch punktach pomiarowych odnotowano przekroczenia dopuszczalnych poziomów hałasu dla pory nocnej (ul. Grunwaldzka 2 i ul. Jagiełły 6) w jednym punkcie przekroczenia dla pory dziennej (ul. Grunwaldzka 2).</p>	
Wprowadzanie standardów akustycznych w Planach Zagospodarowania Przestrzennego	Gminy	-	Działanie jest realizowane w trybie ciągłym przez gminy powiatu ostródzkiego w ramach opracowania mpzp.	-
Obszar interwencji: Pole elektromagnetyczne				
Uwzględnienie zapisów dotyczących ochrony przed ponadnormatywnym promieniowaniem elektromagnetycznym w planach zagospodarowania przestrzennego Gminy	Gminy	-	Działanie jest realizowane w trybie ciągłym przez gminy powiatu ostródzkiego w ramach opracowania mpzp.	-
Obszar interwencji: Gospodarowanie wodami				
Budowa i renowacja zbiorników małej retencji przez właścicieli prywatnych	Osoby prywatne, inne podmioty	-	<p>Mieszkańcy powiatu ostródzkiego mają możliwość skorzystania z Programu Moja Woda w celu budowy zbiorników małej retencji.</p> <p>Gminy nie prowadzą ewidencji prowadzonych działań przez mieszkańców gmin w tym zakresie.</p>	-
Prowadzenie stałego monitoringu wód	Wojewódzki Inspektorat Ochrony Środowiska w Olsztynie	W ramach działalności Urzędu	<p>W latach objętych Raportem przeprowadzono badania następujących JCWP na terenie powiatu:</p> <ul style="list-style-type: none"> - Marąg- – badania prowadzono w 2017 r., stan wód określono jako zły, - Szkotówka od źródeł do Lipowskiej Strugi z jez. Kownackim – badania prowadzono w 2018 r., stan wód określono jako zły, - Wólka - badania prowadzono w 2018 r., stan wód określono jako zły, 	Brak kosztów dodatkowych

			<ul style="list-style-type: none"> - Drwęca do jez. Drwęckiego z jez. Ostrowin – badania prowadzono w 2019 r., stan wód określono jako zły, - Drela – badania prowadzono w 2019 r., stan wód określono jako zły, - Zalewka – badania prowadzono w 2019 r., stan wód określono jako zły, - Wąska do Sały z Sałą – badania prowadzono w 2019 r., stan wód określono jako zły, - Marwicka Młynówka – badania prowadzono w 2019 r., stan wód określono jako zły, - Dopływ spod Worłówek - badania prowadzono w 2019 r., stan wód określono jako zły, - Miłakówka z jez. Narie, Mildzie - badania prowadzono w 2019 r., stan wód określono jako zły, - Kanał Ostródzki - badania prowadzono w 2019 r., stan wód określono jako zły, - Kanał Elbląski od wpływu do jez. Sambród do wypływu z jez. Ilińsk z dopł. z jez. Bartężek i dopł. z jez. Surzyckiego - badania prowadzono w 2019 r., stan wód określono jako zły, - Drwęca od początku do końca jez. Drwęckiego bez kan. Ostródzkiego i Elbląskiego - badania prowadzono w 2019 r., stan wód określono jako zły, - Wel do wypływu z jez. Grądy - badania prowadzono w 2019 r., stan wód określono jako zły. 	
Obszar interwencji: Gospodarka wodno – ściekowa				
Bieżąca modernizacja i rozbudowa sieci wodociągowej i kanalizacyjnej	Gminy	-	<p>Działania realizowane przez Gminę Ostróda:</p> <p>1.Porządkowanie gospodarki wodno – ściekowej w miejscowości Kątno etap II, Górka, Ornowo</p> <ul style="list-style-type: none"> - Kątno etap II rozbudowa kanalizacji – 290 000,00 zł - Górka rozbudowa sieci wodociągowej tzw. Spinka – 240 000,00 zł - budowa sieci kanalizacji sanitarnej i sieci wodociągowej wraz z rozbudową SUW w m. Ornowo – 5 500 000,00 zł 	Środki własne, inne środki

			<p>2. Porządkowanie gospodarki wodno – ściekowej w aglomeracji Samborowo poprzez budowę kanalizacji sanitarnej w m. Ryńskie wraz z rozbudową oczyszczalni w Samborowie</p> <ul style="list-style-type: none"> - kanalizacja sanitarna tłoczno – grawitacyjna dla m. Ryńskie (350 000,00 zł), <p>3. Uzbrojenie w sieć wodno – kanalizacyjną działek gminnych w m. Międzylesie</p> <p>4. Porządkowanie gospodarki wodno – ściekowej w m. Mała Ruś, Kajkowo, Samborowo oraz kol. Grabinek, Wirwajdy i Idzbark.</p> <ul style="list-style-type: none"> - Wykonano dokumentację sieci wodno-kanalizacyjnej m. Mała Ruś. - Uporzędkowano sieć wodną na ul. Polnej i Świetlińskiej w Kajkowie. - Wykonano sieci wodno kanalizacyjne w Kajkowie na ul. Dębowej i Bukowej. - Wykonano sieci wodociągowe w kol. Grabinek sieć kanalizacyjną w kol. Idzbark. <p>5. Porządkowanie gospodarki wodno - ściekowej (sieć wodociągowa, kanalizacyjna i deszczowa) wraz z przebudowa drogi w m. Durąg.</p> <ul style="list-style-type: none"> - Wykonano dokumentację projektową kanalizacji sanitarnej i deszczowej wraz z rozbudową sieci wodociągowej i przebudową drogi w m. Durąg <p>6. Porządkowanie gospodarki wodno – ściekowej w m. Ostrowin i Zwierzewo etap II</p> <ul style="list-style-type: none"> - kanalizacja sanitarna i sieć wodociągowa w m. Ostrowin - kanalizacja sanitarna i sieć wodociągowa Zwierzewo etap II. <p>7. Rozbudowa SUW w m. Pietrzwałd, SPC w m. Wysoka Wieś oraz budowa SUW Szyldak</p> <ul style="list-style-type: none"> - budowa nowej SUW w m. Szyldak - remont i modernizacja SUW w m. Pietrzwałd <p>Wykonano dokumentację projektową.</p> <p>8. Rozbudowa kanalizacji sanitarnej w m. Lubajny/zwiększenie przepustowości rurociągów</p>	
--	--	--	---	--

			<p>kanalizacji sanitarnej i przepompowni w związku z rozbudową ubojni: rozbudowa przepompowni ścieków przy torach wraz z budową kanalizacji sanitarnej tłocznej Wykonano projekty zadań w latach 2017-2019. Przepompownię ścieków i kanalizację sanitarną tłoczną w Lubajnach wykonano w roku 2020.</p> <p>9. Budowa kanalizacji sanitarnej i sieci wodociągowej w m. Samborowo ul. Spółdzielcza i Przemysłowa.</p> <p>10. Budowa sieci wodociągowej, sieci kanalizacji sanitarnej, oczyszczalni ścieków we wsi Gierłoż. Wykonano sieci wodno-kanalizacyjne wraz z oczyszczalnią ścieków.</p> <p>11. Budowa infrastruktury komunalnej dla terenu zabudowy mieszkalno-usługowej na zachód od wsi Tyrowo: Budowa sieci wodociągowej, kanalizacji sanitarnej, deszczowej.</p> <p>Działania zrealizowane przez Gminę Miłomłyn:</p> <ol style="list-style-type: none"> 1. Rozbudowa oczyszczalni ścieków w Miłomłynie – I etap (3 478 151,45 zł). 2. Modernizacja stacji uzdatniania wody w Miłomłynie – II Etap (1 013 678,68 zł). 3. Modernizacja stacji uzdatniania wody w miejscowości Majdany Wielkie (268 893,02 zł). 4. Montaż lampy UV do stacji uzdatniania wody w Miłomłynie (108 417,12 zł). 5. Wymiana fragmentu sieci wodociągowej w Miłomłynie (7 072,50 zł). 6. Zakup pompy ściekowej do przepompowni ścieków (14 218,80 zł). <p>Działania realizowane przez gminę Morąg:</p> <ol style="list-style-type: none"> 1. Kanalizacja sanitarna we wsi łącznie (3 109 284,62 zł), 2. Rozbudowa sieci wodociągowej i kanalizacyjnej przy ul. Lipowej i Świerkowej w Morągu oraz w miejscowościach Kruszewnia, Bramka, Kalnik Jurski, Wenecja, Zawroty, Piąg, Chojnik i Złotna (2 762 521,28 zł), 3. Wykonanie tłoczni ścieków w m. Bogaczewo, Modernizacja przepompowni ścieków w Silinie oraz w m. 	
--	--	--	---	--

Raport z realizacji Programu Ochrony Środowiska Powiatu Ostródzkiego na lata 2017 – 2020 z perspektywą do roku 2024 za lata 2017 – 2019

			Bramka, wymiana przyłączy wodociągowych w ul. Pułaskiego, Chopina i Paderewskiego w Morągu, Modernizacja SUW Maliniak (1 841 680,86 zł).	
Obszar interwencji: Zasoby geologiczne				
Ochrona niezagospodarowanych złóż kopalin	powiat ostródzki, gminy	-	Działanie jest realizowane w trybie ciągłym w miarę potrzeb.	-
Obszar interwencji: Gleby				
Likwidacja „dzikich wysypisk śmieci”	Gminy	-	Gmina Morąg: - Usunięcie dzikiego wysypiska śmieci przy wjeździe na ścieżkę dydaktyczną przy rozlewisku od strony m. Raj (działka gminna nr 67/5 obręb Raj) – 651,20 zł - Usunięcie dzikiego wysypiska śmieci przy ulicy Targowej w Morągu (działka gminna nr 950/3 obręb 2) Miasta Morąg – 624,80 zł.	Środki własne
Wprowadzanie pasów roślinności wzdłuż pól uprawnych, które stanowią ochronę biologiczną rzek oraz przeciwdziałają erozji wodnej gleb	Właściciele gruntów na terenie powiatu	-	Działanie jest realizowane w trybie ciągłym w miarę potrzeb.	-
Prowadzenie monitoringu jakości gleb	Instytut Uprawy, Nawożenia i Gleboznawstwa, Główny Inspektorat Ochrony Środowiska	-	Działanie jest realizowane w trybie ciągłym w miarę potrzeb.	-
Wprowadzenie agrotechniki przeciwerozyjnej na obszarach zagrożonych erozją	Właściciele gruntów na terenie powiatu	-	Działanie jest realizowane w trybie ciągłym przez rolników z terenu powiatu ostródzkiego.	-
Obszar interwencji: Gospodarka odpadami i zapobieganie powstawaniu odpadów				

Raport z realizacji Programu Ochrony Środowiska Powiatu Ostródzkiego na lata 2017 – 2020 z perspektywą do roku 2024 za lata 2017 – 2019

Zwiększenie poziomu recyklingu - przygotowania do ponownego użycia następujących frakcji odpadów komunalnych: papieru, metali, tworzyw sztucznych i szkła	Gminy	-	Gminy z terenu powiatu ostródzkiego należą do Związku Gmin Regionu Ostródzko – ławskiego "Czyste Środowisko", który odpowiada za realizację działania. W latach objętych Raportem zostały osiągnięte wymagane prawem poziomy recyklingu oraz zaobserwowano zwiększenia poziomu recyklingu.	-
Realizacja programów usuwania azbestu	powiat ostródzki, gminy	-	Gmina Morąg w 2017 roku zutylizowała 156,063 Mg azbestu, natomiast w 2019 roku usunęła 38,482 Mg azbestu. Gmina Miłomłyn zutylizowała azbest na kwotę 40 290,62 zł Gmina Małdyty w latach objętych Raportem usunęła 61,62 Mg azbestu na kwotę 36 781,47 zł. Pozostałe gminy nie udzieliły odpowiedzi na pytanie dotyczące usuwania azbestu .	Środki własne gmin, Środki WFOŚiGW w Olsztynie
Kontrola podmiotów gospodarczych prowadzących usługi w zakresie odbierania odpadów komunalnych od właścicieli nieruchomości w odniesieniu do danych zawartych we wnioskach o wpis do Rejestru działalności regulowanej	Gminy	-	Działanie jest realizowane w trybie ciągłym.	-
Obszar interwencji: Zasoby przyrodnicze				
Realizacja Krajowego Planu Zwiększenia Lesistości na terenie powiatu ostródzkiego	Zarządcy lasów, w tym lasów stanowiących własność Skarbu Państwa	-	Działanie jest realizowane w trybie ciągłym. Powierzchnia lasów w latach objętych Raportem: - 2017 r.: 54 563,21 ha, - 2018 r.: 54 642,37 ha, - 2019 r.: 54 719,40 ha.	-
Ochrona zasobów leśnych oraz prowadzenie stałego monitoringu w celu zapobiegania zagrożeniom	powiat ostródzki, gminy Zarządcy lasów, w tym lasów stanowiących własność Skarbu Państwa	-	W zakresie gospodarki leśnej na bieżąco prowadzono cechowanie drewna w lasach nie stanowiących własności Skarbu Państwa i wydawano świadectwa legalności pozyskania drewna.	-
Obszar interwencji: Zagrożenie poważnymi awariami				

<p>Rozbudowa i modernizacja OSP wraz z nowoczesnym wyposażeniem</p>	<p>Gminy</p>		<p>Działania zrealizowane przez Gminę Ostróda:</p> <ul style="list-style-type: none"> - wymiana dwóch samochodów pożarniczych na nowe w m. Brzydowo i Turznica (1 650 000,00 zł) - termomodernizacja remizy w m. Glaznoty (27 000,00 zł) - zmiana ogrzewania na pompy ciepła w remizach w m. Stare Jabłonki oraz Samborowo (47 000,00 zł). <p>Działanie zrealizowane przez Gminę Miłomłyn:</p> <ul style="list-style-type: none"> - remont siedzib OSP, zakup sprzętu (150 437,38 zł). <p>Działanie zrealizowane przez gminę Łukta:</p> <ul style="list-style-type: none"> - Doposażenie jednostek OSP – Ględy, Florczaki, Worliny, Łukta w 2017 r. (33 160,00 zł), - Zakup pojazdu strażackiego dla OSP Łukta w 2017 r. (749 562,00 zł), - Zakup pojazdu strażackiego dla OSP Florczaki w 2018 r. (757 680,00 zł). <p>Działanie zrealizowane przez gminę Małdyty:</p> <ul style="list-style-type: none"> - Zakup samochodu strażackiego na kwotę 842 550,00 zł. 	<p>Środki własne, inne środki</p>
---	--------------	--	--	-----------------------------------

Źródło: Opracowanie własne.

5. ANALIZA WSKAŹNIKÓW MONITORINGU PROGRAMU OCHRONY ŚRODOWISKA

Podstawą właściwego systemu oceny realizacji Programu jest prawidłowy system sprawozdawczości oparty na wskaźnikach stanu środowiska i zmiany presji na środowisko, a także na wskaźnikach świadomości społecznej. Odpowiedni zestaw wskaźników zapewnia sprawne przeprowadzenie monitoringu przedsięwzięć oraz analiz porównawczych i tematycznych, dostarczających rzetelnej informacji o wdrażanym Programie. W Programie ochrony środowiska przedstawiono zestaw wskaźników, które umożliwiają określenie stopnia zmiany środowiska.

Poniżej w tabeli przedstawiono osiągnięte wskaźniki wykonania celów i działań określonych w Programie ochrony środowiska dla powiatu ostródzkiego.

Tabela 20. Zestawienie wskaźników dla monitorowania osiąganych celów dla powiatu ostródzkiego.

Lp.	Wskaźniki	Jednostka miary	Wartość bazowa 2016 r.	Wartość 2017 r.	Wartość 2018 r.	Wartość 2019 r.
Ochrona klimatu i jakości powietrza						
1	Liczba zamontowanych instalacji	szt.	0	0	1	0
2	Liczba obiektów powiatowych objętych termomodernizacją	szt.	0	0	2	2
Zagrożenia hałasem						
1	Długość zmodernizowanych dróg powiatowych/wojewódzkich/krajowych	km	0	-	17,69	2,20
Pola elektromagnetyczne						
1	Poziom promieniowania elektromagnetycznego na terenie powiatu	V/m	0,52	0,30 (najwyższa wartość)	0,23 najwyższa wartość)	Brak pomiarów
Gospodarowanie wodami/gospodarka wodno - ściekowa						
1	Długość sieci kanalizacyjnej	km	736,4	741,3	765,0	789,8
2	Długość sieci wodociągowej	km	1095,9	1 106,9	1 112,8	1 123,1
3	Liczba przyłączy kanalizacyjnych	szt.	8 974	8 854	9 004	8 908

Raport z realizacji Programu Ochrony Środowiska Powiatu Ostródzkiego na lata 2017 – 2020 z perspektywą do roku 2024 za lata 2017 – 2019

4	Liczba przyłączy wodociągowych	szt.	13 620	13 614	13 678	13 441
5	Liczba zbiorników bezodpływowych	szt.	4 039	4 020	4 414	-
Gleby						
1	Powierzchnia gruntów zrekultywowanych	ha	0	0	0	0
Gospodarka odpadami i zapobieganie powstawaniu odpadów						
1	Liczba zlikwidowanych „dzikich wysypisk śmieci”	szt.	0	0	2	0
2	Poziom ograniczenia masy odpadów komunalnych ulegających biodegradacji przekazywanych do składowania	%	32,31	32,28	28,88	-
3	Poziom recyklingu, przygotowania do ponownego użycia i odzysku innymi metodami papieru, tworzyw sztucznych, szkła, metalu	%	22,71	22,05	31,66	-
Zasoby przyrodnicze						
1	Lesistość powiatu	%	30,68	30,89	30,94	30,98
2	Powierzchnia obiektów i obszarów prawnie chronionych	ha	98 937,84	99 360,97	99 360,97	99 360,97
Zagrożenia poważnymi awariami						
1	Liczba inwestycji w zakresie rozbudowy i modernizacji OSP gminnych wraz z nowoczesnym wyposażeniem	szt.	0	2	2	3

Źródło: Opracowanie własne.

6. PODSUMOWANIE I WNIOSKI

Program Ochrony Środowiska Powiatu Ostródzkiego na lata 2017 – 2020 z perspektywą do roku 2024 stanowił podstawowe narzędzie prowadzenia polityki ekologicznej na obszarze całego powiatu. Realizacja działań w latach 2017 - 2019, zawartych w poszczególnych obszarach tematycznych, daje podstawy do osiągnięcia przyjętych priorytetowych celów Programu ochrony środowiska dla powiatu, zgodnych z polityką ekologiczną województwa warmińsko - mazurskiego, a tym samym gwarantuje zrównoważony rozwój powiatu – obecnie jak i w perspektywie wieloletniej.

Niniejszy Raport z realizacji Programu ochrony środowiska obejmuje lata 2017 - 2019. Raport przedstawia dotychczas podjęte działania w kontekście stanu środowiska na terenie powiatu ostródzkiego. W okresie

Raport z realizacji Programu Ochrony Środowiska Powiatu Ostródzkiego na lata 2017 – 2020 z
perspektywą do roku 2024 za lata 2017 – 2019

sprawozdawczym wdrożono lub zrealizowano wszystkie działania własne zaplanowane w Programie ochrony środowiska.

Biorąc pod uwagę osiągnięte wskaźniki wykonania celów i działań określonych w Programie ochrony środowiska, należy uznać, że na przestrzeni ostatnich lat stan środowiska na terenie powiatu ostródzkiego nie uległ pogorszeniu.

Analizując stan środowiska na terenie powiatu ostródzkiego na przestrzeni lat 2017 – 2019 można stwierdzić, iż uległ on poprawie. Jednakże część komponentów na terenie powiatu w dalszym ciągu zmagają się z problemami. Dotyczy to głównie stanu powietrza atmosferycznego oraz stanu wód.

W latach 2017 – 2019 powstały nowe obszary chronione oraz nowe formy ochrony. Zwiększył się także poziom lesistości na terenie powiatu.

Zmiany stanu środowiska widoczne są dopiero w dłuższej perspektywie czasowej, dlatego też niniejszy Raport z realizacji celów i działań, określonych w Programie ochrony środowiska nie jest jednoznacznym odzwierciedleniem efektów realizacji Programu. Zaawansowanie realizacji celów i działań ekologicznych jest zróżnicowane.

Realizacja działań w latach 2017-2019 zawartych w poszczególnych obszarach tematycznych daje podstawy do osiągnięcia przyjętych celów i priorytetowych kierunków działań Programu ochrony środowiska, zgodnych z polityką ochrony środowiska, a tym samym gwarantuje zrównoważony rozwój powiatu.

SPIS TABEL

Tabela 1. Wynikowe klasy dla strefy warmińsko – mazurskiej w województwie warmińsko - mazurskiej dla poszczególnych zanieczyszczeń, uzyskane w ocenie rocznej za 2019 r. dokonanej z uwzględnieniem kryteriów ustanowionych w celu ochrony zdrowia.....	8
Tabela 2. Wykaz podmiotów posiadających pozwolenie na wprowadzanie gazów lub pyłów do powietrza na terenie powiatu ostródzkiego.....	10
Tabela 3. Emisja zanieczyszczeń gazowych do powietrza z zakładów szczególnie uciążliwych [t/rok] na terenie powiatu ostródzkiego.....	14
Tabela 4. Pojazdy zarejestrowane na terenie powiatu ostródzkiego w latach 2017-2019.....	15
Tabela 5. Wyniki pomiarów hałasu komunikacyjnego prowadzone w roku 2019 na terenie miasta Ostróda.....	17
Tabela 6. Decyzje o dopuszczalnych poziomach hałasu oraz określenie dopuszczalnego poziomu hałasu w pozwoleniach zintegrowanych na terenie powiatu ostródzkiego.....	17
Tabela 7. Dopuszczalne poziomy pól elektromagnetycznych dla miejsc dostępnych dla ludności.....	20
Tabela 8. Stacje bazowe zlokalizowane na terenie powiatu ostródzkiego.....	21
Tabela 9. Punkty pomiarowe poziomu pól elektromagnetycznych na terenie powiatu ostródzkiego.....	22
Tabela 10. Charakterystyka jednolitych części wód rzecznych na terenie powiatu ostródzkiego.....	24
Tabela 11. Ocena wszystkich JCWP na terenie powiatu ostródzkiego.....	26
Tabela 12. Charakterystyka większych jezior na terenie powiatu ostródzkiego.....	27
Tabela 13. Ocena JCW na terenie powiatu ostródzkiego.....	29
Tabela 14. Ocena wszystkich JCWPd na terenie powiatu Ostródzkiego.....	31
Tabela 15. Złoża kopalin na terenie powiatu ostródzkiego na koniec 2019 r.....	32
Tabela 16. Procentowa zawartość magnezu, potasu i fosforu w glebach na terenie powiatu ostródzkiego.....	38
Tabela 17. Rezerwy przyrody na terenie powiatu ostródzkiego.....	49
Tabela 18. Harmonogramem realizacji działań własnych powiatu ostródzkiego oraz ich finansowaniem w poszczególnych obszarach interwencji oraz stopień realizacji działań w latach 2017 - 2019.....	55
Tabela 19. Ocena realizacji działań monitorowanych w ramach Programu Ochrony Środowiska Powiatu Ostródzkiego na lata 2017 – 2020 z perspektywą do roku 2024 za lata 2017 – 2019. w latach 2017 – 2019.....	63
Tabela 20. Zestawienie wskaźników dla monitorowania osiągniętych celów dla powiatu ostródzkiego.....	71

SPIS RYSUNKÓW

Rysunek 1. Obszar przekroczeń benzo(a)pirenu na terenie województwa warmińsko – mazurskiego w 2019 roku.....	9
Rysunek 2. Ocena stanu jednolitych części wód rzecznych badanych w 2018 roku w województwie warmińsko-mazurskim.....	25
Rysunek 3. Procent gleb kwaśnych i bardzo kwaśnych na terenie województwa z uwzględnieniem powiatu ostródzkiego.....	37
Rysunek 4. Procentowa zawartość magnezu, potasu i fosforu w glebach z uwzględnieniem powiatu ostródzkiego.....	38