




PGProjekt
ul. Towarowa 17L; 10-416 Olsztyn
tel. (89) 333-50-22, 601-655-177, 665-505-086
e-mail: biuro@pgprojekt.pl
NIP: 739-303-98-69; Regon: 280308376
VW Bank Direct: 57 2130 0004 2001 0456 8788 0001
www.pgprojekt.pl

Nr PGP-175/2017

Opinia ornitologiczno - chiropterologiczna

Nazwa obiektu: Budynek przychodni Zdrowia NZOZ
Adres obiektu: ul. Kościuszki 2, 14-100 Ostróda
Inwestor: Powiat Ostródzki
Adres: ul. Sobieskiego 5, 14-100 Ostróda

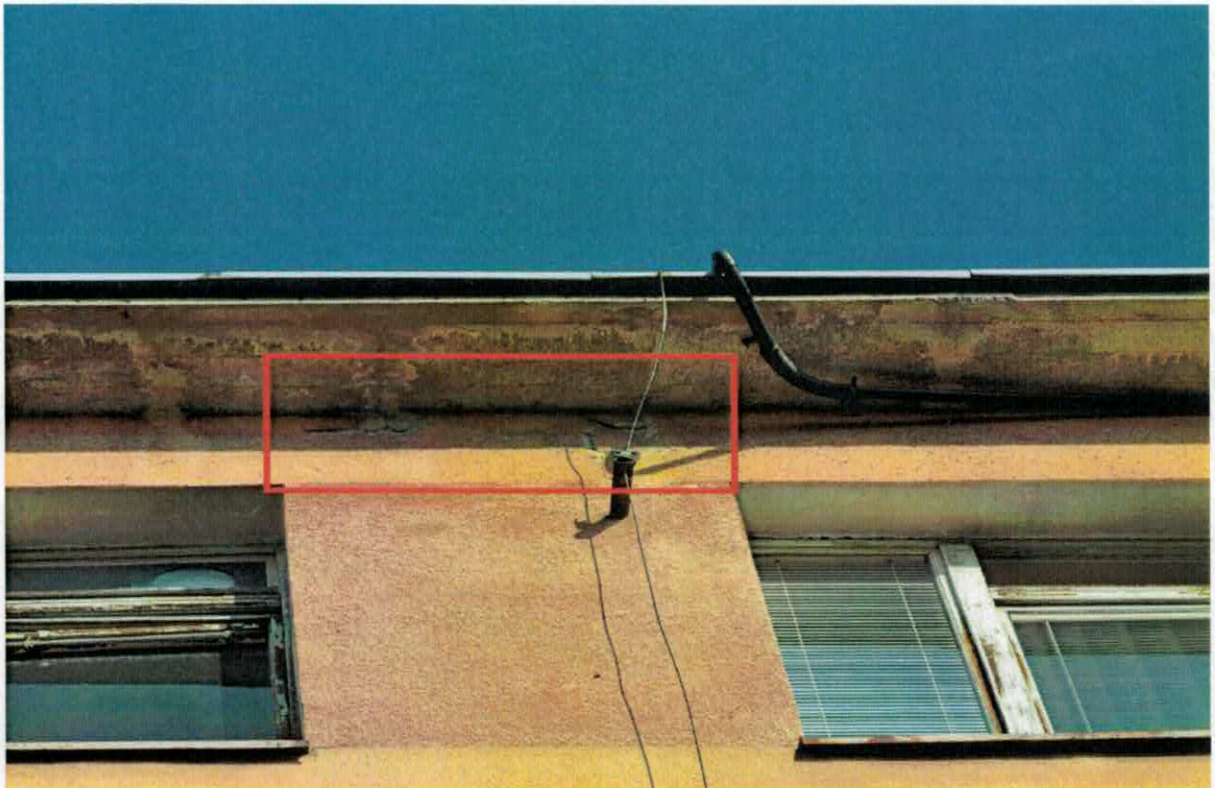
	Imię i nazwisko	Data	Podpis
Opracował:	mgr inż. Mateusz Suchonos	czerwiec 2017	

1. Opis budynku

Budynek Przychodni Zdrowia Niepublicznego Zakładu Opieki Zdrowotnej w Ostródzie przy ul. Kościuszki 2. Główne wejście do budynku znajduje się od strony południowo-wschodniej wzdłuż ul. Kościuszki, wejście do poradni dziecięcej Medical Center – od strony północno-wschodniej, zaplecze budynku-parking oraz służbowe wejście do apteki- od strony północno-zachodniej.

Budynek ma kształt litery „L” i składa się z dwóch brył A i B. Bryła „A” jest czterokondygnacyjna, a „B” trzykondygnacyjna. Budynek jest całkowicie podpiwniczony.

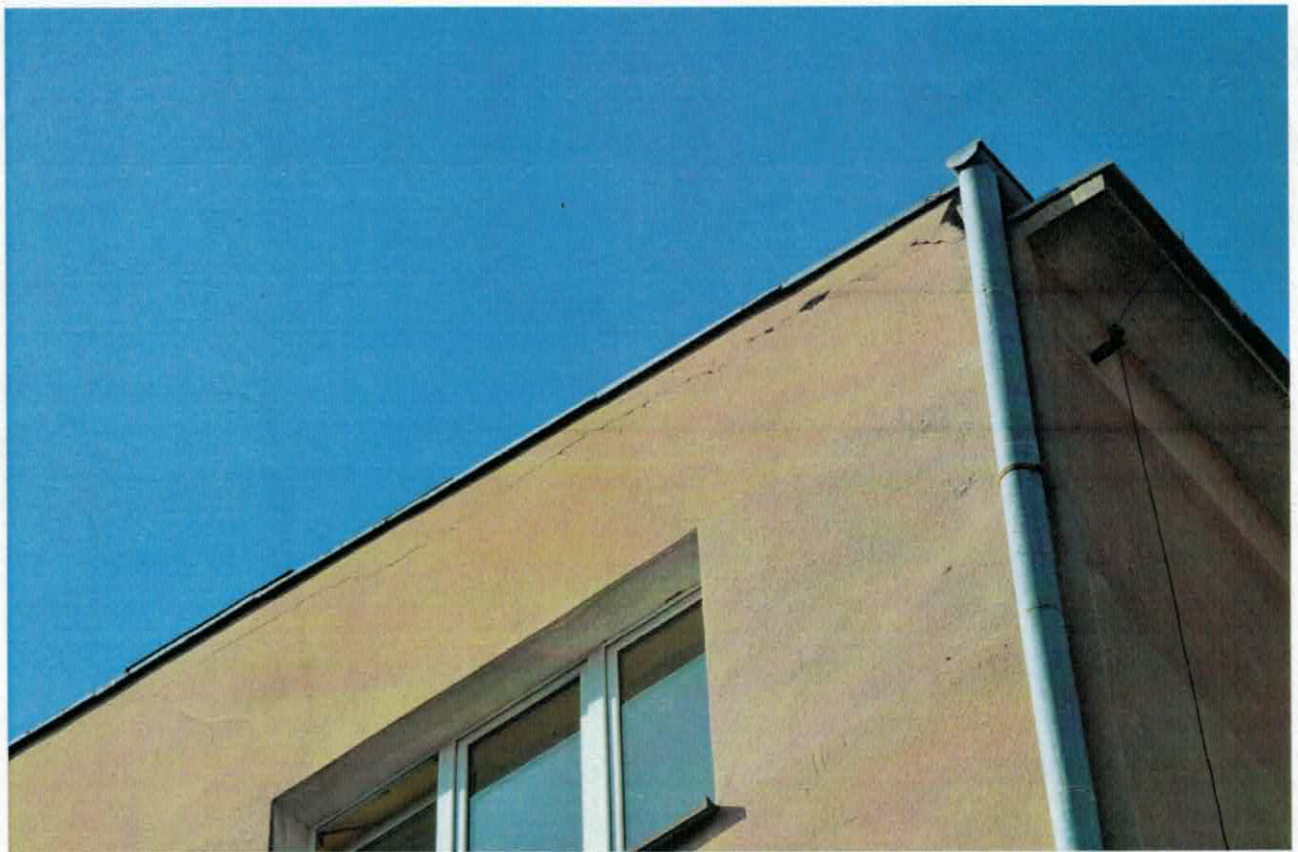
- Powierzchnia ogólna budynku – ok. 4930 m²
- Kubatura budynku- ok. 19 610 m³



Fot1. Niewielkie spękania u szczytu budynku.



Fot. 2 Spękania elewacji pod samym dachem, kratki wentylacyjne zabezpieczone.



Fot.3 Pęknięcie przy rynnie, potencjalne miejsce lęgowe wróbla. Brak oznak gniazdowania.

2. Metoda badawcza

W celu wydania opinii ornitologiczno – chiropterologicznej potrzebnej do wykonania termomodernizacji budynku, od 01.04.2017 do 09.06.2017 roku przeprowadzono obserwacje mające na celu stwierdzenie obecności gatunków chronionych ptaków oraz nietoperzy. Obserwacje prowadzono w okresie lęgowym ptaków, aby uzyskać jak najdokładniejsze wyniki, wykluczające bądź potwierdzające gniazdowanie gatunków chronionych na obiekcie. Za pomocą aparatu Nikon D90 z obiektywem Tamaron wykonano zdjęcia dokumentacyjne elewacji, poddaszy stanowiących potencjalne miejsca bytowania lub gniazdowania. Sprawdzano również teren pod potencjalnymi miejscami gniazdowania, w poszukiwaniu odchodów oraz resztek materiału do budowy gniazd. Obecność nietoperzy próbowano stwierdzić po obecności odchodów na elewacjach oraz na ziemi w okolicy szczelin. Przeprowadzono również obserwacje budynku w późnych godzinach wieczornych do godziny po zapadnięciu zmroku.

3. Wyniki obserwacji

W wyniku dokonanej inspekcji, na budynku Przychodni przy ulicy Kościuszki 2 w Ostródzie, **nie stwierdzono** gniazdujących gatunków ptaków chronionych oraz nietoperzy. Na zdjęciach powyżej ukazano nieliczne spękania elewacji oraz drobne ubytki, które mogą stanowić potencjalne siedliska, jednakże badania nie wykazały wykorzystania tych miejsc. Na fotografii nr 3 widać szczelinę przy rynnie mogącą stanowić gniazdo wróbla zwyczajnego *Passer domesticus*, w otoczeniu szczeliny nie napotkano śladów (odchody, resztki z budowy gniazda) świadczących o obecności ptaków. W celu uzupełnienia przeprowadzonych obserwacji wykonano również wywiad środowiskowy u pracowników technicznych obiektu, którzy również nie obserwowali aktywności ptaków na obiekcie, ani nie borykali się z uprzątaniem spadającego materiału z budowy gniazd.

4. Wnioski i zalecenia

Budynek Przychodni Zdrowia na ulicy Kościuszki 2 w Ostródzie **nie jest zasiedlony przez gatunki chronione.**

Prace mające na celu termomodernizację budynku można prowadzić bez dodatkowych obostrzeń. Jednocześnie ze względu na brak gniazdowania ptaków chronionych oraz przebywania nietoperzy nie przewiduje się konieczności o występowanie Inwestora do RDOŚ w Olsztynie o zezwolenia na odstępstwa od zakazów ujętych w artykule 52 ustawy o ochronie przyrody.